

INFOS

JANVIER 2016



CORNEBARRIEU

MANIFESTATIONS
**LA VILLE DANS TOUS
SES ÉCLATS** p.3

PEX
**EN ROUTE VERS
L'AVENIR** p.10





EDITO

En ce début d'année 2016, au nom du Conseil Municipal et en mon nom propre, je vous adresse nos meilleurs vœux de santé, de sérénité. Que 2016 soit une heureuse année de joie et de bonheurs partagés avec votre famille, vos proches, vos amis et vos concitoyens ! Que votre année professionnelle soit aussi faite de satisfactions, de réussites et de projets.

L'année 2015 s'est malheureusement terminée par les attentats du 13 novembre ; nous pensions tous qu'à la suite des événements de janvier la violence et la barbarie se tairaient devant la mobilisation citoyenne que nous avons vécue. Malheureusement, cent trente victimes et de nombreux blessés sont là pour rappeler que la démocratie est fragile face aux extrémismes qui ne cherchent qu'à l'abattre. Encore une fois, saluons l'action et l'efficacité de la police et de la gendarmerie, qui depuis des mois nous assurent une protection quotidienne. Cornebarrieu a participé aux cérémonies d'hommage : minute de silence le lundi 16 ponctuée par le glas, puis à la Halle aux grains avec Toulouse Métropole. Mais parce que dans ces moments difficiles, il est primordial de donner réalité au « vivre ensemble », Cornebarrieu a tout de même célébré la fin de l'année par plusieurs manifestations et concerts, et a innové pour le lancement des illuminations de la commune. Beaucoup de monde dans le parc Joseph DONAT à cette occasion, avec des chants de Noël par les enfants de l'école de musique, des boissons chaudes et beaucoup de bonne humeur. Peut être avons nous besoins de retrouver cet esprit de fête, cette magie de Noël....

Le dernier Conseil municipal de l'année a été particulièrement dense avec plus d'une vingtaine de délibérations dont vous avez pu lire l'essentiel dans Recto Verso. Soulignons notamment deux délibérations qui concernent l'activité aéronautique et l'emploi avec un avis favorable à la construction de deux nouveaux bâtiments par la société STTS, proches du hall Lagardère et destinés à la peinture des Airbus « long range », ainsi qu'une autre destinée à aider à l'extension de la société CIM, dans le secteur des Clotasses. Enfin le Conseil s'est unanimement prononcé contre le Plan de Prévention du Risque Inondation de l'Aussonnelle, tel que proposé, en raison de la faiblesse des études, de la non-prise en compte de la réalité du terrain et d'erreurs manifestes.

Les travaux se poursuivent avec la mise prochaine hors d'eau du pôle culturel, la fin de l'aménagement du secteur de la Poste, des travaux d'assainissement route de Pibrac qui seront pour quelques semaines, probablement générateurs de bouchons...

Cornebarrieu voit par ailleurs sa communication évoluer et vous en voyez dès aujourd'hui deux réalisations parmi d'autres : l'information municipale est désormais distribuée dans chacune de boîtes aux lettres, même celles qui affichent un « stop pub ». Certains d'entre vous vont donc découvrir votre bulletin municipal et, tous, avez déjà découvert la nouvelle plaquette, bimestrielle, qui remplace à la fois le guide des activités culturelles et Oukankoman. Cette plaquette, vous la reconnaîtrez à son format « accordéon » où se retrouvent la liste des manifestations, des rendez-vous sportifs, activités jeunes et informations diverses. Sa couleur et la photo stylisée changeront au gré des éditions, mais vous saurez lui trouver une place réservée pour ne rien rater des activités de Cornebarrieu.

Belle et heureuse année à toutes et tous !

Le Maire
ALAIN TOPPAN



Manifestations.....p.3

La ville dans tous ses éclats.

Travaux.....p. 4-5

L'accueil de la mairie rénové.

Boiret, fin de la première phase.

La ville en chiffres.....p.6

Agenda 21.....p.7-9

Cornebarrieu à la COP 21.

Sus aux frelons asiatiques.

Economie.....p.10-11

Feu vert pour le Parc des

Expositions.

Commerces, l'Autan affiche ses

enseignes.

Enfance-Jeunesse-

Educationp.12-15

Le portail citoyen ouvert.

Le Point Accueil Jeunes en gestion

directe.

Une école Montessori à la rentrée.

Citoyen à l'honneurp.16

L'univers cosmique d'Alex Crépin.

Histoire locale.....p.17

Verdun en filigrane.

Socialp.18-19

Les nouveautés de l'Espace Social.

Culturep.20

Musique et danse à l'école.

Les Minions envahissent la

médiathèque.

Vie associativep.21

Un nouveau bureau pour les

Maillons Libres.

L'amicale Bouliste, amicale et

bouliste...

L'agenda des élusp.22

Les adresses utiles.....p.23

Temps fortsp.24

Dans le sillage du Père Noël.

REDACTION CORNEBARRIEU INFOS

MAIRIE DE CORNEBARRIEU

Avenue de Versailles

31700 CORNEBARRIEU

Tél. 05 62 13 43 00

Dépôt légal : Directeur de la Publication,

Alain Toppan - N° 96/0462

Graphiste : ORSEAU.com • 06 20 68 09 10

Impression : TECHNIPRINT • 05 63 20 17 18

ILLUMINATIONS

AU PAYS DES MERVEILLES

Chaque année, la ville écrit ses vœux en lettres de lumière. Pour 2016 elle n'a pas manqué à la tradition. Mieux, elle a invité les habitants à « allumer le feu » des mille leds qui ont brillé jusqu'à la mi-janvier.



Pour cette première « mise en lumière », le Parc Joseph-Donat avait perdu son habituel silence : la foule était dense et attendait la venue de la nuit, la magie des lumières et... le chocolat chaud ! Trois petits sapins jouaient collés-serrés pour recueillir d'autres petits sapins, de papier cette fois, porteurs des vœux de chacun.

Fédératrice, cette manifestation a permis, après les événements tragiques vécus au niveau national, « de ne pas se laisser aller à l'angoisse », disait Alain Toppan, maire et de faire unité, de sentir solidarité et fraternité regagner, localement, du terrain.

Dans l'écrin de verdure le décor était rêvé.

Les arbres séculaires jouaient le rôle des forêts de contes de fées. Pour attendre le top-départ, des voix juvéniles jouaient les carillons des anges dans un répertoire de chants de Noël en français et en anglais... Décidément, tout y était ! Le final, enlevé, sonnait l'heure de la fête. En petits lutins, les jeunes du PAJ, servaient, à la louche, le chocolat chaud et odorant... Cet unisson regroupait tous services et toutes générations, pour une première mise en lumière coordonnée par le service communication (ci-contre).

Alain Toppan, maire, était au chrono ! Au top départ, par enchantement, le parc Donat est sorti du noir. La ville aussi qui attendait Noël.

LAURA THÉART Elle tend le fil des événements

Des petits sapins messagers de vœux pour accompagner la mise en lumières de la ville... l'initiative a séduit. Cet habillage événementiel était l'une des premières touches apportées par le développement de la politique de communication de la ville. Arrivée en octobre, Laura Théart va dynamiser cette communication pour mieux promouvoir actions et image de la collectivité. Formée et diplômée en communication, elle met à disposition de Cornebarrieu l'expérience acquise dans une commune de strate supérieure où elle exerçait déjà la même fonction. Sa mission est de tisser le fil entre la commune et ses habitants au travers d'événements : réunir, fédérer, renforcer les relations autour du « vivre ensemble » à laquelle la commune est attachée. A son poste, Laura Théart va centraliser, développer, coordonner, apporter conseils et éclairage dans l'organisation des manifestations locales et des supports pour les faire connaître. En phase avec l'évolution des temps, elle a mis en chantier la refonte d'Oukankoman et de la plaquette culturelle. Pour être au plus près de l'actualité, la plaquette culturelle semestrielle et le programme mensuel Oukankoman sont fondus en un seul bimestriel dont le premier exemplaire a été distribué dans les boîtes aux lettres début janvier. Le site internet fait l'objet d'un toilettage complet et sera mis en ligne dans sa nouvelle forme au printemps.

Contacts –
communication@cornebarrieu.fr
ou par téléphone au
05.62.13.43.00





MAIRIE LES SITES SUR UN PIED D'ÉGALITÉ

La commune évolue. Les services de la mairie aussi. Après l'ouverture des annexes Guitard et Donat, le bâtiment principal vient de faire l'objet de travaux qui ont duré deux mois. L'objectif est, bien sûr, d'entretenir le patrimoine communal. Mais il s'agissait aussi de répondre aux normes d'accessibilité pour ce bâtiment destiné à recevoir du public. Depuis 2005, en particulier, les ERP –Établissements Recevant du Public- doivent tendre progressivement vers l'accessibilité pour tous. La commune a élaboré un plan pluriannuel d'intervention : les travaux de la mairie s'inscrivent dans ce plan. Le sas d'entrée a été élargi pour faciliter le passage des fauteuils roulants, un point d'accueil surbaissé a été créé pour les personnes handicapées... L'accueil a, été modernisé dans son concept et dans les matériaux utilisés.

Dès le début janvier, standard et accueil ont retrouvé leur place. Mairie et annexes sont désormais, chacune avec leur spécificité, sur un pied d'égalité, aux normes et accessibles aux personnes à mobilité réduite.

En quelques dates

- Jusqu'en 1980, la Maison du Peuple se situait dans les locaux encore appelés « ancienne mairie » à l'angle de l'espace Gourgande et de l'avenue de Versailles.
- La mairie, actuelle a été aménagée dans les années 1977-1980 sur la propriété achetée à un particulier, haut fonctionnaire d'état. Constituée d'une maison d'habitation avec jardinet en façade, elle a subi d'importants travaux pour être transformée en édifice public. Après aménagement intérieur, l'escalier de bois est le seul vestige de ce passé.
- Pour faire face à l'extension des services au public, la mairie a fait l'objet d'un agrandissement en 1984 et 1985 avec l'aménagement de la grange attenante et de l'étage.
- Des travaux de restructuration de l'accueil et l'aménagement de bureaux au rez-de-chaussée du bâtiment ont été menés en 1990. 25 ans plus tard, un relooking s'imposait.



BOIRET C'EST FINI !

Officiellement, la réception du chantier a eu lieu le 7 décembre. Tous les intervenants qui ont œuvré à la remise en état du secteur du Boiret se retrouvaient sur le site pour vérifier sur le terrain le résultat des interventions. Et il est incontestablement positif. La rénovation coordonnée par Toulouse Métropole va de pair avec une valorisation du quartier, une plus grande sécurisation pour les usagers piétons et cyclistes, une remise en état des chaussées, une matérialisation plus claire des stationnements. Une petite trouée dégagée derrière la halle du Languedoc constitue un piétonnier naturel vers la RD1. Son nettoyage est au planning des services techniques pour le début de l'année.



MONGES AVEC LA MENTION DU JURY

Ils se démarquent et ils se remarquent ! Formes cubiques, murs blancs et atmosphère méditerranéenne... conçus pour offrir une alternative aux lotissements, les « hameaux » réalisés par le cabinet d'architecture Puig-Pujol à Monges ont aussi été remarqués par un jury d'experts. Le projet est le fruit d'une réflexion innovante sur la densité et la qualité de la maison individuelle. Il offre un bel exemple de « vivre ensemble » en mixant logements sociaux et logements libres... Pour ses qualités, le 26 novembre, le jury du 8^{ème} Prix d'Architecture en Midi-Pyrénées lui décernait une mention.

ENQUÊTES PUBLIQUES

Vous êtes citoyens, vous êtes sollicités pour participer aux enquêtes et concertations publiques ! Consultez les dossiers et donnez votre avis. Il est important dans tous les cas ! Un avis, favorable ou défavorable peut infléchir un projet prédéfini. Récemment, la commune a émis un avis défavorable en conclusion de l'enquête publique sur le PPRI (plan de prévention des risques d'inondation) dont l'instruction manquait de rigueur.

Plan Local d'Urbanisme Intercommunal - Le dossier relatif au PLUi-H qui doit redéfinir quelques règles d'urbanisme pour les harmoniser à l'échelle de la métropole peut être consulté en mairie, au siège de Toulouse-Métropole, 6 rue René-Leduc à Toulouse. L'enquête publique court jusqu'au 1^{er} trimestre 2017.

Plan Local d'Urbanisme de Cornebarrieu - Une 3^{ème} modification du Plan Local d'Urbanisme est en projet. Cette modification doit :

- accompagner la suppression du Coefficient d'Occupation des Sols et de la taille des parcelles suite à la loi ALUR d'amélioration pour l'accès au logement.
- Intégrer des règles facilitant l'accueil de mixité sociale
- Intégrer les évolutions réglementaires s'inscrivant dans le respect du Projet d'Aménagement et de Développement Durable
- Mettre à jour des articles du règlement écrit ainsi que la liste des emplacements réservés
- Mettre à jour des annexes et références du P.L.U
- Faciliter l'installation de nouvelles activités génératrices d'emplois sur le territoire

L'enquête publique va durer pendant tout le mois de février. Le dossier peut être consulté en mairie - Annexe J. Donat - 2 avenue de Versailles.

EN BREF

Colonnes enterrées

Dans le cadre de la restructuration du Boiret, Toulouse Métropole a installé le premier site de colonnes enterrées place du Languedoc, puis derrière la Poste. Ce premier ensemble n'est qu'un début. La métropole étudie la possibilité technique d'installer le même dispositif dans trois autres sites : au Pont Vieux, rue de l'Eglise et avenue de Versailles.

Eclairage public

La commune poursuit la rénovation de l'éclairage public. Elle entre dans le cadre d'une politique d'économies d'énergie. Le Syndicat Départemental d'Electricité de la Haute-Garonne a étudié les prochains sites qui feront l'objet d'interventions. Il s'agit des rues de Gascogne et Louis-Bréguet, des chemins de Marchet et Lasbasdorques. Une extension du réseau d'éclairage est également prévue pour alimenter le Foyer de l'Aussonnelle. Par ailleurs, plusieurs fois différés, des travaux de rénovation d'éclairage public devraient être réalisés en ce début d'année, rue de l'Eglise. Ils entraîneront une fermeture de la rue à la circulation.

Un marque page Risques majeurs

Les événements tragiques de la fin 2015 ont rendu visibles les « signaux d'alerte » prévus pour les cas de forces majeures et peu utilisés jusque là. Pour que ces « signaux » soient efficaces, il est nécessaire qu'ils soient connus du grand public. Le Ministère de l'Intérieur a mis en ligne les conseils basiques sous une forme astucieuse, celle de marque pages à glisser partout, dans son agenda papier, son portefeuille, son livre de cuisine : description d'un kit de survie, conseils, numéros utiles... ces pense-bêtes astucieux peuvent être téléchargés sur internet : [markPage_riskMajeur](#).

15
kilomètres

C'est la longueur des guirlandes qui ont été déployées sur la ville pour ces fêtes de fin d'année.

280

C'est le nombre des participants à la commémoration du 11 novembre. Emues par une cérémonie de haute tenue, en présence d'un piquet d'honneur et de l'Harmonie Municipale, elles l'ont été aussi par une touchante interprétation de la Marseillaise chantée avec fraîcheur et naturel par les enfants des écoles.

2985€

Cette somme correspond aux dons divers faits par la commune aux Restos du Cœur. 2 405 euros ont permis d'assurer la distribution de 170 repas.

1316€

Le montant de la recette récoltée par l'AFAO lors de son concert de solidarité organisé le 21 novembre est dédiée à la recherche médicale. L'objectif est de tenter d'enrayer l'atrésie de l'œsophage chez les enfants à partir de protocoles utilisant les cellules souches.



3558.67€

L'édition 2015 du Téléthon a doublé la mise par rapport à 2014. Avec le soutien de 2 sponsors, Cornebarrieu Vitalité a reversé à l'association Française contre les Myopathies un chèque de 3 558,67€. L'association locale salue la générosité des Cornebarrillins qui l'ont soutenue lors des animations du Téléthon. Ils ont été très présents pour le concert des chorales et le repas-dansant.

1374

C'est le nombre total d'adhésions enregistrées dans les sections culturelles gérées par la ville. Ce nombre est en augmentation. Il était de 1333 à la rentrée 2014. Appliquée depuis cette rentrée, une tarification plus équitable a favorisé l'accès du plus grand nombre à la culture.

4

Ce sont finalement 4 nichoirs réalisés par les jeunes du Parlement des Enfants qui ont été installés par les Services Techniques. Deux ont été placés au Boiret, dans le secteur de « l'Araignée » à grimper et près de la passerelle de l'Aussonnelle, un autre à Monges et le 4^{ème} au Parc Donat.





AGENDATES

Label Agenda 21 local

Comme prévu, le comité de suivi de l'Agenda 21 s'est tenu le 26 novembre. Le bilan 2014 a mis en évidence les réalisations et les actions nouvelles à venir. La tenue de ce comité de suivi, il faut le rappeler, est l'un des passages obligés du label. Il constitue l'engagement contraignant qui implique la définition d'une ligne directrice continue et cohérente sur les actions entreprises. Obtenu en 2012, le label Agenda 21 devrait être prolongé de deux ans. Le dossier est en cours d'instruction.

Info-Energie

Les prochaines permanences Info-Energie à Cornebarrieu sont programmées les 9 février et 12 avril en mairie. Sur rendez-vous uniquement.

Contact - 05 67 69 69 09

ou info.energie@solagro.asso.fr

Plus d'infos : www.solagro.org



AGEND'ACTES

COP 21 Cornebarrieu sur la Tour Eiffel !

Avec 700 km de décalage, mais un souci affiché de la qualité environnementale, Cornebarrieu a participé activement aux événements périphériques de la COP 21. Elle s'est inscrite dans l'opération « 1Heart 1Tree* » relayée par Toulouse Métropole.



Ce projet artistique et écologique donnait l'occasion aux collectivités éloignées de la capitale, d'afficher leur volonté d'être actrices et actives au sein du programme COP 21. 1Heart 1Tree était une initiative à plusieurs niveaux d'entrée.

La première associait une oeuvre d'art numérique à une démarche de reforestation. A partir du 29 novembre, la Tour Eiffel a été virtuellement végétalisée : des arbres en 3 D étaient projetés sur la structure métallique ; ils représentaient les communes participant à l'opération. Le 2 décembre, un arbre avec mention « Cornebarrieu avec Toulouse Métropole » était projeté sur la Tour Eiffel.

En parallèle, chaque commune participante contribuait symboliquement à la replantation dans une zone à reforester ; un arbre au nom de la ville sera planté. Cornebarrieu connaîtra bientôt le lieu où « son arbre » a été mis en terre. Enfin, ces villes s'engageaient à planter « en miroir », un arbre spécifique et unique « COP21 » sur leur sol.



AGEND'ACTEURS

L'hiver au jardin

Animatrice d'un atelier avec les « jardiniers » bénévoles du jardin partagé, Muriel Thil a dispensé quelques conseils pratiques à utiliser en plein hiver :

Au jardin d'agrément, profitez de l'hiver pour diviser les vivaces et restructurer les plates bandes, épandre du compost au pied des arbustes à fleurs, puis du broyat. Ne tondez pas votre pelouse, l'herbe protégera le sol et les auxiliaires qu'il accueille.

Plus généralement, ne cherchez pas à rendre votre jardin « nickel chrome » : dans la nature, personne ne nettoie et pourtant à chaque printemps tout resplendit.

Appelez un chat un chat : ... Et oubliez le terme de « mauvaise herbe ». Dans la nature, tout végétal a sa raison d'être. Si comme pour le commun des amateurs, la présence de chiendent et oxalis dans votre jardin vous met les nerfs en pelote, sachez qu'ils ne sont que des « indésirables ». Si elles sont mauvaises pour votre potager, ces herbes sont bonnes pour la biodiversité.





ILS AGISSENT AUSSI

L'ÉCO-ÉCOLE DES AMBRITS UN NOM POUR LES ARBRES

Si elle n'a pas retrouvé, officiellement son label « éco », l'école des Ambrits est sur le bon chemin. Après avoir « nettoyé la nature » autour de l'établissement, en octobre, les élèves vont se pencher, ce trimestre sur l'inventaire des Arbres Remarquables de la commune. Une convention avait été passée avec l'Association Arbres et Paysages d'Autan. Dans ce cadre, les élèves des Ambrits devraient participer à une initiative à la fois instructive et ludique au terme de laquelle, ils attribueraient des noms aux arbres.

PARLEMENT DES ENFANTS

Ils apportent régulièrement leur contribution à l'entretien du jardin partagé : les élus juniors ont fait de l'environnement et de la nature un de leurs fils rouges pendant leur mandat. Ils vont, eux aussi, participer au grand projet autour des « Arbres Remarquables » de la ville. Pour être mieux armés, ils vont bénéficier d'une formation d'une demi-journée, dispensée par Arbres et Paysages d'Autan. Ils passeront ensuite 2 jours et ½ sur le terrain à la recherche d'essences rares, d'arbres anciens, de formes étonnantes... Le résultat de ces études de terrain devrait donner lieu à une exposition.

AUSSONNELLE CHANTIERS D'ENTRETIEN EN VUE

En 2018, au titre de la loi NOTRe (**N**ouvelle **O**rganisation **T**erritoriale de la **R**épublique) la compétence « **G**estion des **M**ilieus **A**quatiques et **P**révention des **I**nondations (GEMAPI) » a été dévolue à Toulouse Métropole, un transfert de compétence qui aura lieu en 2018. En attendant, elle continue d'être exercée par le Syndicat Intercommunal à Vocation Unique de la Vallée de l'Aussonnelle dont le siège est à Cornebarrieu. Pour conserver le bénéfice des gros travaux de remise en état des berges réalisés en 2011, le Sivu a défini un programme de chantier d'entretien qui se déroulera au cours de l'année 2016. Ces travaux porteront sur le débroussaillage des abords, l'enlèvement d'embâcles ou d'arbres dans le cours d'eau. Le Sivu étudie aussi la pertinence d'une fusion avec les syndicats intercommunaux qui gèrent de manière identique les bassins versants de l'Aussonnelle et du Courbet.

ARBRES REMARQUABLES Participez au catalogue

Si l'école des Ambrits et le Parlement des Enfants sont partants chacun à leur manière pour s'impliquer dans le repérage des arbres remarquables, il faut rappeler que tous les administrés qui le souhaitent peuvent participer. Vous avez un arbre singulier par sa forme, ses floraisons, son essence, son origine. Vous connaissez un arbre dont l'histoire est en lien avec celle de la commune... n'hésitez pas, vous pouvez être acteur de « l'inventaire participatif ». S'ils répondent à des critères définis, certains de ces arbres auront peut-être la chance d'être classés grâce à vous. Un questionnaire est à votre disposition auprès de la mission Agenda 21.

Plus d'infos
m.duchams@cornebarrieu.fr
ou 05 62 13 43 83



LES AMIS DES ABEILLES EN FÉVRIER, LE FRELON TU DEVRAS PIÉGER !

Plus qu'un slogan, c'est une supplique lancée par les amis des abeilles ! Entrés en Europe avec les bois exotiques, les frelons asiatiques sont omniprésents dans le paysage et ils prolifèrent. Leurs premières victimes sont les abeilles et les guêpes qu'ils dévorent avec un appétit glouton. Depuis 2010, le frelon asiatique est l'hôte indésirable dans notre région où à défaut de prédateur, il coule des jours tranquilles.

Mais les amis des abeilles veillent ! A Cornebarrieu, quelques apiculteurs se revendiquent amateurs mais sont largement éclairés sur le sujet et ils se mobilisent. Patrick Lelièvre et Marc Sauvaire sont de ceux-là. Et leur discours est clair : « La seule prévention possible avec ces insectes, c'est le piégeage. Et c'est au mois de février qu'il faut intervenir », dit Patrick Lelièvre. C'est en effet au mois de février que les fondatrices préparent un nouveau nid pour pondre. Il faut savoir qu'un nid abrite de 4 à 500 frelons ! Il faut donc empêcher la prolifération.

LE PIÉGEAGE, MODE D'EMPLOI

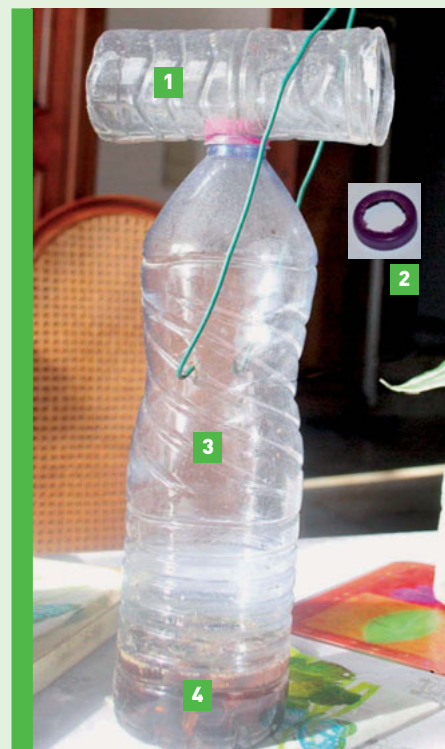
Il existe des pièges de toute sorte, à la vente en jardinerie ou à faire soi-même. Patrick Lelièvre et Marc Sauvaire ont conçu un modèle basique, d'une grande simplicité. Leur tutoriel « est accessible même aux pires bricoleurs » :

Le matériel : une simple bouteille d'eau minérale en plastique vide.

La préparation : vous évidez le bouchon : c'est par là que le frelon passera. Vous profégez l'ouverture de la pluie.

La technique : Les frelons sont becs sucrés ! Glissez dans la bouteille un fond de bière et de sirop, leur nectar préféré !

Placez la bouteille près d'un arbre, d'un vieux mur... tous les trois ou quatre jours allez relever vos pièges, vous serez surpris du résultat. Mais surtout, « il faut piéger de façon massive » ; vous pouvez multiplier à l'envi le nombre de pièges dans votre jardin... et inciter vos voisins à faire pareil. Contre le frelon comme ailleurs, l'union fait la force !



- 1 - En option système de protection contre la pluie.
- 2 - Bouchon perforé.
- 3 - Bouteille en plastique vide.
- 4 - Eau sucrée ou sirop.

LES COLLECTES

ORDURES MÉNAGÈRES (bacs à couvercles verts)

Mardi et vendredi soir à partir de 19 h

EMBALLAGES MÉNAGERS ET PAPIERS À RECYCLER (bacs à couvercles bleus)

Jeudi soir à partir de 19 h pour l'ensemble de la commune

Vendredi soir pour la portion située entre Aussonne et la RN 224

DÉCHETS VERTS (bacs à couvercles marron)

Pour les mois à venir, les collectes systématiques auront lieu les
1^{er}, 14, 21 et 28 octobre
4, 12 et 18 novembre
2, 16 et 30 décembre

Un rappel : Hors zone centre, les collectes non systématiques ont lieu sur rendez-vous en appelant le 05.62.13.43.88

Rappel

Les collectes ont lieu le matin à partir de 5h ; il convient de présenter le(s) conteneur(s) la veille au soir du jour indiqué.

DÉCHETS MÉNAGERS

Le calendrier des collectes permet de connaître ou vérifier les jours et heures de ramassage pour tout type de déchets. Il est disponible :

- > dans Cornebarrieu-Info,
- > au Centre Technique Municipal
- > sur le site www.cornebarrieu.com

Téléchargez le guide « Simplifiez-vous le tri » sur le site du Grand Toulouse :

<http://www.toulouse-metropole.fr/services-proximite>

Pour tout problème, le **0 800 201 440** numéro unique gratuit depuis un poste fixe est à disposition des usagers.

DÉCHETTERIE

Comme toutes les déchetteries de Toulouse Métropole, la déchetterie du Chemin Saint-James sera fermée le lundi 28 mars.

PEX, EN ROUTE VERS L'AVENIR

L'incertitude est levée. Se fera, se fera pas ? La question avait été à l'ordre du jour quand Toulouse Métropole, par la voix de son président avait émis des réserves sur le financement et donc... sur le projet même de Parc des Expositions. Contexte de crise aidant, ce financement par des fonds exclusivement publics posait problème et la recherche de fonds privés avait imposé sinon le gel, du moins le sursis à exécution du Pex. L'engagement du Conseil Départemental et du Conseil Régional à investir chacun 45 M€uros dans le projet a levé les incertitudes et fait passer le feu clignotant au vert. Jean-Luc Moudenc, président de Toulouse-Métropole a officialisé cette annonce au cours du Conseil de Communauté du 17 décembre. La première pierre du Pex pourrait être posée en 2017 pour une ouverture partielle en 2020. Sur les délais, le conditionnel reste toutefois de mise. Si notre commune n'est pas impactée par l'infrastructure d'agglomération, le développement, dans la proximité, de toute cette zone d'activités ne devrait pas être sans retombées économiques.

En attendant, les opérations sur le site du futur Pex se poursuivent dans le cadre de travaux préalables. Des interventions sont prévues pour ce début d'année. L'objectif est de protéger la conduite de gaz en vue du prolongement de la ligne de tramway. Cette opération est réalisée par Transport Infrastructures Gaz de France (TIGF).



DÉPLACEMENTS Taxi AVT

Installé dans notre commune, Alexandre Bidaoui, conducteur de taxi diplômé propose des services « à la carte » pour les déplacements à bord d'un véhicule climatisé et confortable. En version traditionnelle « taxi », il assure transports privés et professionnels. Il joue aussi les « capitaines de soirée » en venant chercher les noctambules à la sortie des boîtes de nuit pour un retour en toute sécurité. Il assure des trajets 7j/7 et « France entière ». En version VSL (Véhicule Sanitaire Léger), il est conventionné CPAM et peut accompagner des patients lors de consultations médicales ou à l'hôpital (radiothérapie, chimiothérapie, rééducation, kiné, Hôpital de jour pour enfants...), des rapatriements....

Contacts : taxi.avt@gmail.com
ou Tél 06 85 01 94 39

Plus d'infos sur les sites :

<http://www.taxi-vsl-cornebarrieu.fr/>
vehicule-sanitaire-leger
et <http://www.taxi-vsl-cornebarrieu.fr/taxis-cornebarrieu>

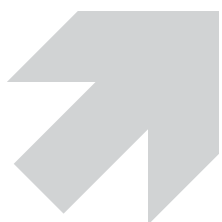
BANQUE Une nouvelle équipe à la caisse d'épargne

Depuis le mois de novembre, l'agence de la Caisse d'Epargne de Midi-Pyrénées de Cornebarrieu accueille une nouvelle équipe composée d'Arnaud Barbezange, directeur d'agence en l'absence de Mme Van Hille, Laurie Justal gestionnaire de clientèle particuliers et Marlène Lenormand gestionnaire de clientèle professionnelle). L'objectif de l'équipe est de renforcer et de développer les synergies déjà existantes avec les professionnels du secteur afin d'accompagner de nouveaux clients dans leurs activités en conservant la proximité et la qualité de la relation-client.

Caisse d'Epargne,
5 route de Toulouse
Tél 0826.270.037.



COMMERCES L'AUTAN ET SES NOUVELLES ENSEIGNES



Situé en entrée de ville, le Centre Commercial de l'Autan jouit sur une architecture de qualité et une bonne fonctionnalité. Avec l'ouverture de services variés, un accès aisé et des parkings de proximité bien organisés, ce nouveau centre marchand répond à son cahier des charges. La commercialisation se poursuit pour les trois surfaces encore libres de l'Autan mais dix boutiques ont ouvert progressivement leurs portes depuis octobre au Centre Commercial l'Autan :

- La boulangerie Charles Sanchez
- Cornebarrieu Fitness Center, salle de sport
- La vie Claire, marché Bio
- Les surgelés Picard
- Kabuki Sushi, Restaurant asiatique
- Rose d'Emotion, fleuriste
- La table du Fromager, fromager restaurateur
- Inter-caves
- Nelson chaussures
- Larroque, produits régionaux
- Une boucherie charcuterie devrait ouvrir très prochainement.



NOUVELLE ANNÉE NOUVELLES DONNÉES !

Ca bouge ! Le pôle enfance-jeunesse-éducation fait son évolution, pas une révolution. « La commune a toujours accordé une grande attention à sa jeunesse » confirme Dominique Boisson, adjointe au maire en charge du service. « Avec l'extension de la commune d'une part et les évolutions sociétales autant que technologiques d'autre part, nous anticipons le futur ».

Concrètement, ce nouveau cap est symbolisé par le passage au portail « Espace Citoyen Premium ». Ce nouveau nom sera bientôt familier pour les parents : c'est la porte d'entrée unique pour l'ensemble des services enfance et petite enfance (garde, accueils de loisirs, restauration scolaire). Multi-fonctions, ce portail a d'abord été conçu pour faciliter la gestion des prestations pour les familles. Votre aîné va au Centre de loisirs, le second fréquente le restaurant scolaire, le petit dernier est inscrit à Tom Pouce ou aux Pitchounets ? Fini le casse tête : chaque enfant a sa fiche, mais en fin de mois, toutes ces prestations font l'objet d'une seule et même facture pour toute la famille.

Ce portail vous permet aussi de dialoguer en direct et en instantané avec les services de la commune. Il a une fonction « messagerie » classique. Votre enfant est tombé malade et sera absent aux activités ALAE... postez l'information sur la messagerie, le

service Petite-Enfance-Enfance-Jeunesse est informé en direct.

Les utilisateurs ont reçu en janvier une carte à code-barre. Ce titre leur a été remis gratuitement, seul le remplacement en cas de perte ou de détérioration sera facturé. Les sites ont été dotés de badgeuses tactiles équipées des dernières technologies. Le paiement peut s'effectuer directement en ligne depuis la badgeuse pourvue d'un système de sécurité 3D. Pour les personnes qui ne disposent pas d'internet, le règlement peut toujours être effectué auprès de la régie, à l'annexe Donat qui dispose aussi d'un terminal carte bleue dans ses deux versions, avec ou sans contact. Cornébarrieu ouvre la porte sur le futur !

Un rappel : le portail citoyen <https://espace-citoyens.net/cornebarrieu> est décliné en version tablette et smartphone.

POUR MÉMOIRE UNE TARIFICATION PERSONNALISÉE

Ce logiciel va aussi faciliter la mise en œuvre de la réforme engagée en matière de tarification. L'accès aux services publics n'est plus exclusivement conditionné aux décisions des élus locaux : elle est encadrée par des directives strictes des organismes tels que la Caisse d'Allocations Familiales. En clair, on ne fait pas ce que l'on veut ! La gratuité autrefois accordée dans les Alae du matin ne peut plus être maintenue. Même symboliquement, ce temps a dû être facturé. C'est donc à une remise à plat de tout le système de tarification de ses services que la commune s'est attelée. Elle procède par étapes.

Dans une première phase, une nouvelle grille a été appliquée aux tarifs de restauration scolaire et des Alae. Un an plus tard, la même procédure a été élargie au service des ALSH (Accueils de Loisirs Sans Hébergement). Après les ajustements sur les Alae du matin et du soir, c'est l'ensemble des services associés au pôle Petite-Enfance, Enfance, Jeunesse-Education qui sera concerné par cette procédure.

Par contre, par mesure d'équité, la commune a choisi d'éviter les « effets de seuil » et n'a pas choisi une facturation par palier ; la contribution demandée est strictement alignée sur le Quotient Familial ; elle est donc personnalisée. Les critères de calcul de ce Quotient Familial sont définis par la CAF sur la base d'un tarif plancher pour les plus faibles revenus et d'un tarif plafond pour les revenus les plus élevés. Le logiciel va donc l'aider dans ces calculs.

Le portail-citoyen concerne depuis janvier, tous les usages associés à l'enfance-jeunesse-éducation. Son extension à d'autres services publics (culture...) sera ultérieurement étudiée.

POINT ACCUEIL JEUNES

LE SECTEUR JEUNESSE EN GESTION DIRECTE

Début janvier, le Point Accueil Jeunes a changé de statut, une évolution naturelle pour dynamiser la politique d'animation locale. La population concernée reste celle des 11-18 ans. Dans une logique de service public, la commune veut, par cette gestion directe, renforcer l'action qu'elle mène depuis plusieurs années en faveur des adolescents. Le PAJ fonctionnera avec pour piliers François Busardo et Mehdi Benaoumer qui accompagnent dans leurs loisirs les jeunes depuis près de dix ans. L'équipe sera renforcée ponctuellement par Manon Falguières, pour élargir les plages d'accueil sur les samedis et les vacances scolaires. Les projets pour l'année sont déjà construits et promettent des moments forts.



LA SOLIDARITÉ COMME PRIORITÉ

Un des premiers projets concerne la solidarité. Depuis trois saisons, à chaque période de congés scolaires, les adolescents passaient un peu de temps au sein d'associations caritatives : Emmaüs, Restos du Cœur, Secours Populaire... « Partager du temps, des actions, des missions, c'est concret »,

disent François et Mehdi. On n'est plus dans la philo, on est dans la réalité. Cet axe « solidarité » est très important pour des adolescents. La « journée solidaire » va être dupliquée dans l'année. Tri, distribution, collecte à l'Intermarché local, emballage de cadeaux... les ados ont déjà donné de leur temps. Ces journées solidaires vont se répéter tout au long de l'année 2016. Le Secours Populaire sera d'ailleurs l'association invitée pour l'opération « Goûtons nos différences ».

Enfin, à plus long terme, l'équipe du PAJ se projette sur les opportunités de « séjours solidaires »... une manière de voir plus grand, plus loin, mais toujours avec le cœur.

Un rappel, toute l'actualité
du PAJ est sur Facebook :
<https://fr.facebook.com/paj.decornebarrieu>

PARTENARIAT UNE VILLE, UN CLUB

Présente dans le paysage local depuis près de dix ans, Media Pitchounes a été partie prenante des animations pour la jeunesse à Cornebarrieu. Si ces dernières années les relations n'avaient pas débouché sur des actions visibles le fil n'est pas cassé entre l'association et le PAJ. Les deux partenaires se réinvestissent dans un programme commun au profit des ados invités à devenir, selon le temps et les événements supporters, reporters et solidaires. Présentes dans plusieurs villes de France, Media Pitchounes a, en effet, plus d'une corde à son arc mais une seule cible : sensibiliser les jeunes à la citoyenneté à travers le sport. L'un des axes de la saison s'appuie sur le concept « une ville, un club ». En version Media Pitchounes reporters, les jeunes ont interviewé joueurs et dirigeants du Stade toulousain. Ils se préparent à réaliser un micro-trottoir pour le 30 janvier. En version supporters, en février, ils assisteront à un match phare en allant soutenir le club de basket toulousain. Localement, le PAJ organise des « kops de supporters », traduisez des tribunes de fans qui expriment leur soutien avec joie et sans débordement ! Le PAJ fourmille d'idées et de projets et ça, ça plaît !

UN ACCÈS À LA CULTURE

Le sport d'abord, le sport d'accord, mais pas seulement ; le PAJ sensibilise aussi les jeunes à la culture grâce à des opérations comme « il suffit de passer le pont ». Dans sa mission, Odyssud accueille les publics éloignés de la culture et leur donne accès au spectacle vivant. Dans le cadre de ces rendez-vous, quelques ados ont assisté à Pixel en novembre et découvriront le 25 février la 3e création de la Compagnie XY, « Il n'est pas encore minuit ».



NOUVEAU Congés scolaires, du A au C

Un rappel, certains agendas n'intègrent pas encore le passage de l'académie de Toulouse de la zone A vers la zone C. Pour rappel, le calendrier des vacances scolaires est le suivant :

- Vacances d'hiver : Fin des cours le samedi 20 février - Reprise le lundi 7 mars

PARLEMENT DES ENFANTS PRÊTS POUR LE NOUVEAU MANDAT

Prêts à s'engager, les enfants du Parlement le sont. Pour preuve, au cours de leur première réunion, les élus juniors étaient chargés d'élire leur président et vice-président. Qui pour succéder à Roxane Bouillaud, présidente totalement investie dans sa mission au point d'avoir vu son mandat renouvelé, une première dans l'histoire du Parlement ! La tâche était rude mais les volontaires n'ont pas manqué : pas moins de 9 enfants se sont proposés pour assumer cette responsabilité. Il aura fallu deux « tours de chauffe » pour désigner président et vice-présidente, un doublé féminin constitué de Morgane Vidal et Inès Boutdarine. Alain Toppan, maire, rappelait que ce Parlement avait été voulu comme une véritable instance relais entre les élus seniors et les générations montantes de la ville. « Ce rôle est un vrai rôle. Vous êtes là pour relayer les souhaits de vos camarades, mais aussi contribuer à réaliser des projets de ville à hauteur de jeunes », disait-il.

Avec François et Mehdi, leurs adultes référents, les élus juniors vont poursuivre les missions de leurs prédécesseurs. Ils vont, notamment, dans le sillage de l'Agenda 21, s'impliquer dans des initiatives au service de la qualité de vie : inventaire d'arbres remarquables, opérations de sécurité routière en Zone 30 avec le soutien de la gendarmerie et de la police municipale...

EN BREF

Bienvenue Franck

La ville grandit et le nombre d'enfants accueillis aussi... les charges administratives suivent. Depuis le 7 janvier, Franck Cambus a rejoint la direction du service Enfance-Jeunesse-Education. Il assiste Henri Hamelin, directeur du service. Il est en charge de la coordination des actions jeunesse et des 42 animateurs qui composent les équipes.

Retour aux sources

L'animation des accueils de loisirs est déléguée depuis l'origine à des partenaires associatifs qualifiés. Tous les trois ans un marché est lancé sur la base d'un dossier qui aborde les éléments financiers mais aussi des propositions pédagogiques. La Fédération Léo-Lagrange vient d'être retenue pour les trois années à venir. Cette association avait remporté le premier marché lors de la mise en place des centres de loisirs à Cornebarrieu.

A l'écoute des familles

Les services enfance tendent vers un objectif, faciliter au mieux la vie quotidienne des parents. La commune avait instauré une plage gratuite, matin et soir dans les Alae pour déposer ou venir chercher les enfants. La période expérimentale a prouvé que cette plage de 10 mn était insuffisante lorsque deux enfants d'une fratrie fréquentaient des écoles différentes. La commune a porté à ¼ d'heure matin et soir cette tranche de gratuité.

Culture à l'école

La ville fait beaucoup pour promouvoir une culture au sens large. Au travail de qualité des enseignants, elle ajoute des suppléments de programme. Ainsi, l'opération « Orchestre à l'école » se poursuit cette année avec Pascal Sansas, musicien et professeur de musique. Le dispositif « Danse à l'école » est également reconduit à l'école Saint-Exupéry où Ananda Montange interviendra.

Marcher à 4-pattes

Pour les petits et surtout les familles des petits, la commune a conclu un accord de partenariat avec l'association « Marcher à 4-pattes ». Déjà active sur les communes de Beauzelle et de Mondonville depuis plusieurs années, l'association accueille dans le cadre d'ateliers des parents et des enfants de moins de 3 ans pour communiquer, partager, échanger questionnements et expériences. La commune de Cornebarrieu intervient en soutenant le fonctionnement de ces ateliers. Les trois communes partenaires de l'association peuvent accueillir, indifféremment les parents venant de l'une ou l'autre de ces trois communes. L'esprit Constellation reste vivace.

ENSEIGNEMENT PRIVÉ LA MAISON MONTESSORI PRÉPARE SA RENTRÉE

Elle devrait ouvrir à la rentrée de septembre. Le projet d'école Montessori de Cornebarrieu –son nom officiel- sera porté par Agnès Burlin, diplômée de l'Institut Supérieur Montessori de Paris qui dirigera la structure.

L'idée, c'est « d'offrir une alternative à des parents qui souhaitent une prise en charge différente pour leur enfant », dit Agnès Burlin. Très connue, mais peu développée en France la méthode Montessori prend le temps de l'observation pour apprendre à l'enfant à « être respecté » et « à faire jaillir le monde de lui-même ». « Plus qu'une méthode, c'est une réponse éducative adéquate au développement de l'enfant ».

Séduite par cette méthode, Agnès Burlin a réalisé tout le parcours de formation pour pouvoir ouvrir, sur une propriété privée, un établissement dans lequel elle puisse développer cette pédagogie. Agréée par l'Education Nationale, la Maison Montessori ne sera pas sous contrat.

Aujourd'hui, le projet est en bonne voie de réalisation : les bâtiments ont été adaptés en conséquence, un accès particulier à l'école depuis la voie publique a été créé par Toulouse Métropole.

Sur le plan pédagogique, une éducatrice Montessori a été recrutée. Les « outils » spécifiques à la pédagogie sont déjà arrivés. L'association Montessori qui contribuera à la dynamique est en cours de création. La première année, seule une dizaine d'enfants de 2 ans ½ à 4 ans pourront être intégrés. Dans une logique de suivi, l'école élémentaire devrait être créée pour la rentrée 2017-2018.

Renseignements, descriptif de la pédagogie, fiche de pré-inscriptions, règlement intérieur sont déjà sur le site de l'école - <http://www.montessori31.fr/>



ALEX CRÉPIN CRÉATEUR ET CRÉATIF

Plus qu'une passion, la création est pour Alex Crépin une nécessité vitale. Artiste, il est aussi artisan et imagine son univers galactique autant qu'il le fabrique. Fan de science-fiction, vous voulez entrer dans la peau de votre personnage virtuel préféré ? Alex Crépin peut vous tailler le costume et vous équiper d'accessoires... Bienvenue dans le monde de Jaffa !



La vocation d'Alex Crépin est née un peu par hasard. Formé à l'électronique, il était fasciné par les séries TV Stargate SG-1, Atlantis... une source d'inspiration pour les soirées costumées entre amis. Mais l'habit a fait le moine : le déguisement était si parfait qu'il a suscité l'admiration des amis et fait naître des commandes. Ainsi est né « Props Factory », l'atelier des Accessoires fondé par Alex Crépin sous statut d'auto-entreprise. Car si l'entourage a été la première clientèle d'Alex Crépin, celui-ci s'est vite pris à son propre jeu et s'est mué en créateur. Sa spécialité, c'est justement qu'il n'en a aucune et il le revendique : « J'aime tout faire moi-même », dit cet auto-didacte qui trouve intéressant « de s'offrir du savoir ». Il travaille avec la même minutie costumes ou accessoires, armure ou casque.

LA PASSION ET LA PATIENCE CONJUGUÉES

Chaque élément produit est un ouvrage unique. C'est peaufiné, léché... Comme un styliste, il s'inspire de la série choisie pour créer son modèle. Maille de fer ou lycra, Alex Crépin taille, assemble et coud avec la même dextérité des matières différentes. Pour les accessoires, il a appris à jouer les orfèvres en figolant dague, crosse... Il devient peintre, plaquiste, sculpteur à l'occasion. Pour aller au bout de son rêve et « faire par

lui-même », il invente aussi les machines dont il a besoin. Son imprimante 3D est « made in Props Factory », ses moules à résine aussi. Son premier savoir-faire, l'électronique, lui permet de réaliser les objets les plus fous et d'intégrer leds et cheminements lumineux dans les casques, les vêtements...

Depuis six ans, Alex Crépin a fait de cette activité son véritable métier. S'il se vit comme un « électron libre » dans un monde économique en quête de performances, il fait le bonheur de ses clients... et le sien. Jamais en manque d'idée, celui qui oscille entre art et artisanat s'est récemment lancé dans la décoration d'intérieur. Ses

panneaux muraux inspirés d'Atlantis peuvent accompagner du mobilier contemporain. Mais, Alex Crépin, peut aussi envisager des projets plus personnalisés : « Si vous avez un projet totalement fou, inédit, totalement dément, ou même pas original », contactez-moi, écrit-il sur son blog, à visiter pour avoir un aperçu de ses produits phares. Ses créations font fondre les Américains, ses clients les plus fidèles... mais c'est à Cornebarrieu qu'il exploite son talent.

Fans de Stargate, faites le détour par son site www.props.factory.com
Tél.06 95 09 12 80





CORNEBARRIEU A LA MÉMOIRE DE SES HÉROS (6)

Au début de cette année 1916, Cornebarrieu a déjà perdu 15 de ses enfants sur les 34 qui périront durant ce conflit ; près d'un tué par mois. Peut-on imaginer la douleur des familles qui ne reçoivent qu'un télégramme laconique porté par le maire ou l'angoisse des familles de mobilisés qui ne craignent que l'arrivée d'une mauvaise nouvelle ?

Après la guerre de position de l'été 1915 puis l'offensive de Champagne en septembre, les efforts pour revenir vers une guerre de mouvement en Argonne seront vains. Dès février 1916 et pendant dix mois, ce sera la bataille de Verdun dont le nom est synonyme d'horreur avec plus de 700 000 victimes (morts et blessés) et qui symbolise toute la boucherie de la Grande Guerre. Durant l'automne 1915 et jusqu'au début de la bataille de Verdun, aucun soldat de Cornebarrieu n'a péri. Mais Verdun a marqué les esprits et lorsque Cornebarrieu, au début des années 70, commence à grossir et baptise ses rues, le conseil municipal n'oubliera pas. L'actuelle rue de Verdun, à côté de la poste, a été créée en 1850 et n'a pas de nom officiel. Parfois nommée rue neuve de l'Hôpital (la rue de l'Hôpital étant la rue de la Poste) ou rue de l'Y, ou Carrelot, elle prend le nom de rue de Verdun, pour honorer un ancien conseiller municipal, Marius Carrière, qui a vécu l'enfer de Verdun. Il habite dans cette rue et c'est un des derniers poilus de Cornebarrieu.

COMMÉMORATIONS

DES CÉRÉMONIES AUX MULTIPLES FACETTES

Autour du centenaire de la fin du conflit de 1914-1918, la ville tisse un lien entre la grande histoire et celle plus locale, qui a meurtri les familles de Cornebarrieu et laissé trace dans la ville.



INAUGURATION

Fin octobre, 14 porte-drapeaux formaient une haie d'honneur sur le rond-point du Souvenir Français. Dénommé ainsi, le giratoire qui dessert la nouvelle entrée du cimetière n'avait jamais été officiellement inauguré. Alain Toppan et Gilles de Faletans, maire et maire honoraire, Michel Lehariville délégué départemental du Souvenir Français et Gérard Roussel président des anciens combattants de Cornebarrieu ont dévoilé la plaque

qui immortalise le Souvenir Français. Cette association nationale reconnue d'utilité publique s'applique à « servir avec dignité la mémoire des combattants » : quelques heures plus tôt, comme chaque année, les membres du Comité de Colomiers avaient fleuri les tombes des soldats sans famille.

EXPOSITION

Le Foyer municipal et l'école Saint-Exupéry accueillent pour la première fois une exposition mémorielle sur la Force noire, ces tirailleurs sénégalais dont il reste l'évocation du nom, rarement de leur action. Les visiteurs ont donc été surpris de découvrir le rôle essentiel de ceux dont l'histoire a voulu gommer l'image.

INTERPRÉTATION

Comme l'an passé, le service culturel avait programmé un spectacle en lien avec la commémoration du centenaire de la grande guerre. Au Foyer de l'Aussonnelle, Ana Laurichesse, professeur à l'école de musique, Jean-Yves Laurichesse, auteur et lecteur et Mélody Giot au violoncelle ont égrené, dans « Place Monge » l'histoire d'une famille bri-

sée par les combats... un quotidien ordinaire de temps de guerre où absence, maladie et mort rôdent avec persistance. Un texte poétique et grave porté par un accompagnement musical en dentelle.



EMOTION

Depuis des années, les enfants des écoles se retrouvent au pied du Monument aux Morts pour le 11-novembre. Leur présence est plus que symbolique, c'est à une véritable leçon d'histoire et d'instruction civique qu'ils participent activement. Cette année, leurs voix juvéniles entonnant la Marseillaise a mis les larmes aux yeux des 280 personnes regroupées au cimetière.

LA MAISON DU PARTAGE

A la Maison du Lien Social, on partage tout : jardin, bonne humeur, trucs et astuces... Et en fin d'année, on partage aussi les idées décors et l'esprit de fête. Instauré il y a trois ans, le repas partagé est attendu par de nombreux habitués des activités collectives. Cette année, plus de 60 convives se sont retrouvés autour

d'une grande tablée. Eva Abad et Francis Sanchette du Service d'Action Sociale, jouaient les chefs de rang. Via Mehdi, animateur, le Paj était venu pousser une petite visite. La Maison du Lien Social avait fait confiance aux petites mains artistes pour donner un air de fête à la salle. En cuisine, d'autres petites mains avaient passé la mati-

née à touiller dans les gamelles pour préparer un repas gastronomique. L'atelier informatique faisait revivre dans un diaporama soigné les différents temps forts de cette année. Bref, comme chez soi, Noël avait la chaleur des retrouvailles et des grandes tablées.



ET AUSSI

Vacances & familles

L'été est encore loin, mais la pensée des vacances peut assombrir le moral de familles à revenus modestes. En partenariat avec le Service d'Action Sociale et la Caisse d'Allocations, l'Association Vacances et Familles peut les aider. Une première réunion d'information avait eu lieu en novembre. Une prochaine sera programmée pour donner plus d'informations. Pour fixer cette nouvelle rencontre, les personnes susceptibles d'être intéressées peuvent s'adresser au Service de l'Action Sociale.

Recherche bénévole

Les ateliers d'alphabétisation mis en place dans le cadre de la Maison du Lien Social connaissent un succès incontestable. Pour couvrir l'ensemble des besoins, il reste toutefois un manque, le nombre de bénévoles. La Maison du Lien Social recherche pour animer un cours spécifique un(e) bénévole arabophone et parlant la langue arabe.

Permanence d'écoute

Depuis le mois de janvier, le CCAS accueille dans ses locaux une permanence d'écoute de l'association ARPADÉ. Arpadé intervient dans le domaine de la prévention des conduites à risques, propose un accueil gratuit et confidentiel aux parents, aux publics jeunes et adultes. Les permanences ont lieu une fois par mois et sont ouvertes aux habitants de Cornebarrieu et des communes limitrophes du bassin nord ouest. Le public est reçu exclusivement sur rendez-vous. Un éducateur spécialisé offre écoute, information et orientation aux jeunes de 15 à 25 ans mais également aux parents dès lors qu'ils rencontrent une difficulté avec leur enfant (mal être, souffrance, dévalorisation, violence, addiction, décrochage social ou scolaire...). Les prochaines permanences auront lieu les 10 février, 23 mars et 13 avril. Pour prendre rendez-vous, on contacte le CCAS.

Groupes de parole

L'association Asa anime depuis près d'un an les activités de l'accueil répit pour les personnes atteintes de troubles cognitifs. Dès ce mois de janvier, elle met en place des groupes de parole destinés, dans un premier temps, aux aidants des personnes accueillies. Ces « rencontres familles » auront lieu une fois par mois.

JOBS D'ÉTÉ

Le Sivom Blagnac-Constellation a disparu, pas les relations intercommunales pour les manifestations utiles tels les rendez-vous Jobs d'été. Le service emploi d'Aussonne organise comme chaque année une demi-journée dédiée à la recherche d'un emploi saisonnier. Cornebarrieu est partenaire de l'opération. Les jeunes de la ville qui veulent trouver un job ou les employeurs qui veulent trouver un jeune remplaçant pour l'été peuvent déjà retenir la date : l'édition 2016 aura lieu le 2 avril, de 9 h à 13 h à la Salle des Fêtes d'Aussonne.

NOUVEAU

CA MARCHE !

La marche, c'est bon pour la santé. La maison du Lien Social qui se préoccupe du bien-être des administrés propose cette nouvelle activité depuis le mois de septembre. Libre et gratuite, elle ne nécessite ni adhésion, ni inscription... ni préparation. Vous voulez faire un peu d'exercice : venez chaussés les mardis ou les vendredis à 9 h, place du Boiret. On part ensemble pour une heure de marche environ, mais chacun va à son rythme. La ville regorge de piétonniers et d'espaces verts. Le circuit varie chaque semaine.

BRICO-DÉCO

Des ateliers brico-décos vont démarrer dès ce début d'année autour de savoir-faire créatifs. En fonction de la technique abordée, la participation pourra être libre ou sur inscription. Le premier, le 25 février sera consacré à la mosaïque et seules 8 places seront disponibles.

JARDIN MALIN

Le rendez-vous est désormais fixé : le 1er mercredi du mois, au matin, les amateurs de plein air se retrouvent au Foyer de l'Aussonnelle. Au programme, du jardinage, bien sûr, mais pas que ! Au cours de cet atelier, les participants pourront fabriquer nichoirs, boîtes à oiseaux... La Maison du Lien Social organisera aussi des visites comme celle des Jardins de Tournefeuille.

ATELIERS NUTRITION POUR LES SENIORS

Ils pourraient débiter le 7 mars et avoir lieu le lundi après-midi. Seule condition : que le groupe comprenne 10 personnes au moins. Ces ateliers seront conduits par des nutritionnistes. La date limite d'inscription a été fixée au 15 février.



**UNE DE CES INFOS
VOUS INTÉRESSE ?
APPELEZ LE SERVICE
DE L'ACTION SOCIALE
AU NUMÉRO UNIQUE :
05 62 13 43 93**

ÉCOLE DE MUSIQUE

L'ÉCOLE... À L'ÉCOLE



Cordes enchantées, Danse à l'École, orchestre à l'école, interventions musicales... en dépit des restrictions budgétaires nationales, la ville reste attachée à apporter son soutien aux enseignants et à contribuer à l'éveil culturel de ses enfants. Elle crée aussi une réelle harmonie entre l'école de musique et les écoles. Cette fin d'année l'a encore prouvé avec les concerts offerts, comme un cadeau de Noël aux parents. Et ce n'est pas le Père Noël qui jouait à Saint-Exupéry... mais l'ensemble des « cordes enchantées » était constitué par les élèves des classes de CP. Sous la conduite de Sandrine Flavigny, professeur à l'école de musique, l'action de sensibilisation aux instruments à cordes a démarré en octobre seulement. Deux mois plus tard, avec l'implication active de leur enseignante, les jeunes élèves pré-

sentiaient, sans accroc, un intermède conté et musical à un public de parents enchantés. Un excellent moment qui confirme pleinement l'intérêt de cette passerelle d'éveil entre les structures culturelles municipales et l'école.

DES RENDEZ-VOUS PUBLICS PROGRAMMÉS

L'école a également programmé l'audition de certaines de ses classes. Mercredi 17 février, "Concert du 1er Cycle" à 18h30 au Foyer Municipal

UNE ÉQUIPE AU COMPLET

Arrivés depuis peu, Pascal Sansas déjà formé à l'exercice, encadre l'initiative Orchestre à l'école dans écoles de la ville et Patrick Boyer assure l'enseignement instrumental dans les classes des cuivres de l'école de musique.

MÉDIATHÈQUE FLASH

Allez, on se précipite mes Minions ! Eh oui ! Ils arrivés, ils sont là au rayon DVD, les Minions pour les enfants. Ces petites créatures jaunes ont envahi vos armoires sur les TShirts et les pyjamas, vos boîtes à jouets et votre tiroir à coloriage. Ce n'est pas fini : la médiathèque vous fournira les DVD ! Mais ils ne seront pas seuls. La médiathèque communale a reçu environ 360 ouvrages pour la jeunesse dans le cadre de son partenariat avec la Médiathèque départementale. Elle a aussi renforcé son rayon bandes dessinées, mangas, albums, documentaires et reçu de nouvelles séries romans pour les adeptes de Twilight, Hunger games ou autre Guerre des clans... Vous pourrez aussi vous plonger dans Jurassic World. Enfin pour les fans qui auraient oublié quelques détails avant ou après être allés voir Star Wars 7, les 6 premiers films sont en rayon à la médiathèque qui tient aussi toujours à votre disposition les nouvelles saisons des séries TV commencées. Joyeux printemps !

DANS LES ATELIERS

Arts plastiques

Elle n'a lieu qu'un an sur deux et c'est une bonne raison pour ne pas manquer le rendez-vous fixé par l'atelier d'arts plastiques dirigé par Alain Elzner. Peinture, dessins, sculptures... les adhérents de cet atelier présenteront leurs œuvres du 29 au 31 janvier au Foyer Municipal.

Sortie culturelle

Priorité sera donnée aux adhérents des ateliers et aux usagers de la Maison du Lien Social, mais s'il reste des places disponibles, la sortie culturelle au Musée d'Albi peut être ouverte à tous.

Renseignements au 05 62 13 43 77



LES MAILLONS LIBRES

Depuis douze ans ils sont en roue libre les vététistes locaux... Au plaisir de rouler, ils rajoutent celui de rassembler les foules. Leur plus grand exploit, c'est l'audience des « 100 bornes de Bouconne » et du « Vert Luisant », deux manifestations qu'ils organisent chaque année et qui attirent près de 500 participants chacune.

Ils sont une trentaine à défilé les terrains pentus ou caillouteux, ici ou ailleurs. Pilier du club et venu à la présidence lors de la dernière assemblée générale, Jean-Louis Maggiorani reconnaît : « avec Bouconne à côté, de proches paysages variés, nous sommes gâtés ». Sportifs endurcis, certes, mais pas « fans » de titres, de coupes et de performances, les Maillons Libres professent l'art de vivre. « Cette activité est surtout liée à des notions de santé, de bien-être, d'environnement, de nature... » dit le nouveau président. Et l'organisation du club va dans ce sens. Pour les sorties dominicales, les groupes de niveaux permettent de ne laisser personne sur le bord du chemin. Les points de rendez-vous sont fixés par semaine et par niveaux. Internet a facilité la communication entre adhérents qui savent à tout moment où rejoindre l'un ou l'autre de ces groupes. Mais deux temps forts mobilisent toute leur énergie :

Les 100 bornes de Bouconne - Cette forêt, à deux coups de pédales de Cornebarrieu, c'est un cadeau de Dame Nature. Les Maillons Libres y proposent quatre circuits de 25, 50, 75 et 100 km. Les participants peuvent, au fil des éditions, démarrer à 25 km et, pourquoi pas, progresser jusqu'aux « 100 bornes ». Et à défaut d'endurance, c'est une bonne journée d'oxygénation et d'amitié qui est proposée.

Le Vert Luisant - En... tandem, avec la commune voisine de Las-serre, les Maillons Libres organisent cette randonnée nocturne, par équipes, dont le podium est l'un des plus drôles qui soient. Sont nommées les équipes les mieux déguisées, celles dont le nom est le plus loufoque... bref, plus c'est déjanté, plus ça tient la route ! Près de 500 vététistes se retrouvent dans la bonne humeur chaque année.

Entre sport et décontraction, depuis douze ans, pour les Maillons Libres ça roule ! Et ils ne sont pas prêts de s'arrêter !

LE CALENDRIER

A noter déjà pour vous entraîner

- Le dimanche 28 août 2016, les 100 bornes de Bouconne
- Le Samedi 5 novembre 2016, Le vert luisant

LE BUREAU

Président : Jean-Louis Maggiorani
Vice-président : Trésorier : Stéphane Ploix
Secrétaire : Frédéric Jean
Secrétaire Adjoint : Jérôme Roux

AMICALE BOULISTE PAS DE RÉPIT POUR LA PÉTANQUE

C'est l'une des associations les plus anciennes de la ville et une des plus discrètes aussi... un paradoxe pour un club dont les membres sont chaque jour sur le terrain !

L'ABC – traduisez l'Amicale Bouliste de Cornebarrieu – fêtera bientôt ses 60 ans. Historiquement, elle a été le premier club créé sur le secteur officiel de Grenade. Elle porte haut les couleurs de l'amitié et de la convivialité. « La compétition pour la compétition n'est pas forcément l'objectif prioritaire du club ; on ne cherche pas de titre », reconnaît Christian Pradel, le jeune président. L'ABC organise sur ses terres des concours intersociétaires et accueille des concours officiels, mais les enjeux de l'ABC ne confinent pas à l'élitisme.

« Sur 50 adhérents, 30 sont licenciés » dit Christian Pradel, mais pour l'essentiel, la pétanque est ici conçue comme un sport de loisirs. Le plus souvent, les concours s'organisent « à la mêlée », un bon moyen de brasser les participants, de forcer un peu la main de l'amitié. Mais l'ABC a aussi deux spécificités bien sympathiques : elle constitue toujours des triplettes mixtes, 2 hommes 1 femme. Dans un sport réputé pour son machisme, c'est progressiste !

Le soir, les boulistes s'adonnent à une autre activité tout aussi appréciée : les grillades !

Autre atout qui défie aussi les poncifs : le club ne comporte pas que des retraités, mais on compte aussi une bonne proportion d'actifs. Par gros temps, les équipes peuvent se réfugier dans leur QG, rue de Verdun.

Le club participe régulièrement aux grands événements fédérateurs. Il organise notamment trois concours ouverts aux licenciés ou non, membres du club ou non, pour la Fête Locale en septembre, pour le 8 mai et en nocturne au mois de juillet.

LE BUREAU

Président : Christian Pradel
Secrétaire : Jean-Christophe Gisdal
Trésorier : Daniel Andreu

AFAO OPÉRATION TIRELIRES

L'association AFAO – Association Française de l'Atresie de l'œsophage – reconduit l'opération « tirelire ». Cette collecte de fonds au profit de la recherche médicale avait été saluée de succès l'an passé grâce à la collaboration des pâtisseries, chocolatiers-confiseurs de la commune et des environs. Déléguée régionale et membre du Conseil d'Administration, Lucie Malgouyres, habitant notre commune, va organiser et coordonner l'opération 2016 au niveau national. Du 5 mars au 9 avril, dans l'environnement des fêtes pascales, les clients qui souhaitent soutenir l'AFAO trouveront chez leurs commerçants ces petites tirelires et pourront participer à cette nouvelle opération.

L'AGENDA DES ÉLUS

OCTOBRE 2015

- Mardi 13 Réunion technique Commune/Pôle territorial Toulouse Métropole
 Mercredi 14 Réunion de travail avec Bruno FORTIER, architecte-paysagiste de la ZAC des Monges
 Réunion de travail avec les services du Cycle de l'Eau de Toulouse Métropole
 Jeudi 15 Présentation du diagnostic départemental de soutien à la parentalité par la CAF de la Haute-Garonne
 Vendredi 16 Toulouse Métropole : Réunion du groupe de travail sur le thème « Diagnostic-Enjeu » dans le cadre de l'élaboration du PLU intercommunal
 Réunion de chantier sur l'aménagement du secteur du Boiret
 Lundi 19 Réunion de travail avec Airbus sur les perspectives de développement
 Mardi 20 Audition des candidats dans le cadre du concours de maîtrise d'œuvre lancé par Oppidéa pour l'îlot P2 de la ZAC des Monges (logements et commerces)
 Jeudi 22 Réunion plénière – Préparation du Conseil Municipal du 4 novembre
 Vendredi 23 Réunion de travail avec Demathieu & Bard titulaire du lot Gros-Œuvre du pôle culturel
 Lundi 26 Bureau Municipal
 Mardi 27 Réunion de chantier sur l'aménagement du secteur du Boiret
 Mercredi 28 Commission Enfance-Jeunesse-Education
 Réunion de préparation des travaux de réhabilitation des réseaux d'eaux usées Avenue de Versailles
 Commission des finances
 Jeudi 29 Toulouse métropole : Bureau délibératif et conférence métropolitaine
 Visite de nouveaux logements sur la ZAC des Monges
 Réunion de travail avec Colomiers Habitat
 Vendredi 30 Comité syndical du SMEAT

NOVEMBRE 2015

- Lundi 2 Réunion de chantier sur l'aménagement du secteur du Boiret
 Bureau Municipal
 Mardi 3 Réunion de travail sur la préparation budgétaire de l'exercice 2016
 Bureau Municipal
 Mercredi 4 Réunion de préparation de la cérémonie de mise en lumière de la ville
 Conseil Municipal
 Jeudi 5 Réunion de travail pour préparation de l'opération « Chapiteau » 2016
 Réunion de travail avec M. Briand et M. Carles sur le transfert de la taxe de séjour à Toulouse Métropole
 Conseil d'Administration du CCAS
 Vendredi 6 Toulouse métropole : Séminaire sur le PLU intercommunal – Diagnostic et enjeux.
 Installation du parlement des enfants
 Lundi 9 Réunion de chantier sur l'aménagement du secteur du Boiret
 Mardi 10 Réunion de travail sur la préparation budgétaire de l'exercice 2016
 Bureau Municipal
 Mercredi 11 Célébration de l'armistice du 11 novembre 1918
 Jeudi 12 Commission d'appels d'offres
 Vendredi 13 Réunion plénière avec le pôle territorial Nord-Ouest de Toulouse Métropole à Beauzelle
 Lundi 16 Réunion de chantier sur l'aménagement du secteur du Boiret
 Bureau Municipal
 Mardi 17 Réunion de projet pour la mise en œuvre de l'Espace Citoyen à compter du 15 janvier 2016
 Réunion de travail avec le Président de l'AOC football
 Mercredi 18 Réunion de travail avec Airbus sur développement
 Lundi 23 Réunion de chantier sur l'aménagement du secteur du Boiret
 Toulouse métropole : Commission des finances
 Comité de pilotage de l'Accueil Répit
 Bureau Municipal
 Mardi 24 Réunion de chantier sur les travaux de réhabilitation des réseaux d'eaux usées de l'avenue de Versailles
 Vendredi 27 Inauguration du nouveau site STTS de Blagnac et pose de la première pierre des installations à venir
 Réunion de travail avec Oppidéa sur la fin des travaux du Groupe scolaire des Monges
 Lundi 30 Toulouse métropole : Commission déplacements et modes doux
 SDEHG : Commission territoriale d'électricité
 Bureau Municipal

DECEMBRE 2015

- Mardi 1 Commission administrative des listes électorales
 Réunion de travail avec Bruno Fortier, architecte-paysagiste de la ZAC des Monges
 Réunion de travail avec Toulouse Métropole pour la mise en place de colonnes enterrées dans le centre ancien
 Commission d'appel d'offres
 Commission des finances
 Mercredi 2 Réunion de travail sur la modification du PLU de Cornebarrieu – Toulouse Métropole
 Toulouse Métropole : Commission « Déchets Urbains »
 Commission Enfance – Jeunesse – Education
 Jeudi 3 Toulouse métropole : Bureau délibératif et conférence métropolitaine
 Toulouse métropole : Commission Locale d'Evaluation du Transfert des Charges
 Réunion de programmation des travaux avec les concessionnaires au pôle territorial de Toulouse Métropole à Beauzelle
 Vendredi 4 Spectacle de Noël pour la petite enfance animé par les bénévoles de la Maison du Lien Social
 Samedi 5 Cérémonie de mise en lumière de la Ville
 Dimanche 6 Elections régionales – 1er tour
 Lundi 7 Réunion de chantier sur l'aménagement du secteur du Boiret – Réception des travaux
 Bureau Municipal
 Mardi 8 Conseil Municipal
 Mercredi 9 Réunion technique de préparation des travaux d'extension du réseau d'eaux usées sur la Route de Pibrac
 Audition des premiers cycles de piano de l'école de Musique
 Conseil d'Administration du CCAS
 Jeudi 10 Réunion de travail avec Léo Lagrange nouveau titulaire du marché de prestation de service Enfance à compter du 1er janvier 2016.
 Vendredi 11 Réunion de travail avec les maires de Brax, Pibrac et Léguevin sur le projet de PPRi de l'Aussonnelle présenté par l'Etat.
 Elections régionales – 2ème tour
 Lundi 14 Bureau municipal
 Mardi 15 Réunion de coordination des cellules de veille éducative
 Réunion de travail sur les travaux dans les écoles
 Rencontre avec M. le Président de TISSEO pour la desserte TC de la Commune
 Mercredi 16 Rencontre avec le nouveau secrétaire général de Préfecture sur les sujets liés à la Commune
 Jeudi 17 Comité Technique et Comité Hygiène et Sécurité
 Conseil de surveillance de l'aéroport de Toulouse – Blagnac
 Lundi 21 Réunion de travail avec Léo Lagrange
 Rencontre avec les dirigeants de DAHER sur projet de développement
 Bureau Municipal
 Mardi 22 Visite de sécurité et de risques de panique dans les Etablissements Recevant du Public : Clinique des Cèdres.

C'EST AU PROGRAMME

JANVIER

Vendredi 22 janvier

à 20 h 30 à l'Eglise Saint-Clément, concert de l'orchestre à Cordes de l'école de Musique

Du 29 au 31 janvier

au Foyer Municipal, Exposition de l'atelier Dessin-Peinture-Sculpture – Invitée d'honneur Lucette Grimal

FÉVRIER

Vendredi 12 février

à 19h30 au Foyer de l'Aussonnelle, Cabar'rieu – Antigone du Poitou de et par Sylvie Millet



Samedi 13 février

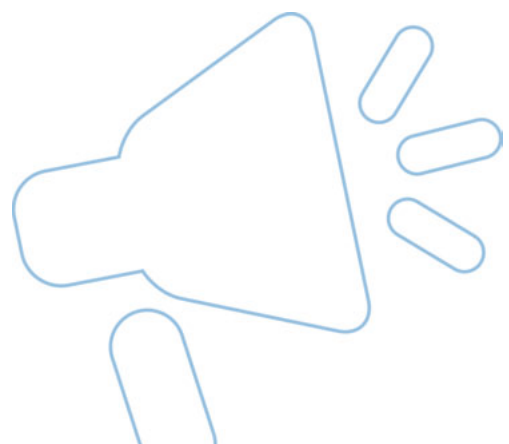
de 14 h à 20 h à Corne'Muse, 12^{ème} Fête du jeu sur le thème des jeux télévisés.

Mercredi 17 février

à 18 h 30 au Foyer Municipal - Concert des Elèves du 1er cycle de l'Ecole Municipale de Musique

Vendredi 19 février

à 13h45 au Foyer de l'Aussonnelle - Film-débat : « Avis de Mistral » réalisé par Rose Bosch



SECURITE-URGENCE

Police : 17
Pompiers : 18
SAMU - 15
Toutes urgences : 112
 (numéro d'urgence européen - toutes urgences : médicales, incendies, police...)
Médecins de garde Allô docteur : 39 66
 (Permanences de soins le soir, le week-end et les jours fériés)
Centre Anti-poison : 05 61 49 33 33
Clinique des Cèdres - Service urgence : 05 62 13 30 30
Enfants disparus : 116 000
Enfance en danger : 119
SOS Femmes battues : 3619
Gendarmerie :
Brigade de Beauzelle 05 62 74 51 70
 du lundi au samedi de 8h à 12h et de 14h à 19h - dimanche de 9h à 12h et de 15h à 18h
 bta.beauzelle@gendarmerie.defense.gouv.fr

ELUS

Sénatrice : Françoise Laborde
 116 avenue des Minimes - 31200 TOULOUSE
 Tél. 05 61 13 28 90
Députée : Catherine Lemorton
 Permanence - 47 bis, boulevard de Strasbourg - 31000 Toulouse -
 Tél 05 61 13 76 50
Conseillers départementaux :
Pascal Boureau - Line Malric
 Tél. 05 34 33 14 40
Monsieur le Maire : Alain Toppan
 Sur rendez-vous, en mairie

MAIRIE

Mairie : 05 62 13 43 00
 9 avenue de Versailles - BP 12 - Cornebarrieu
 31705 Blagnac Cedex
www.cornebarrieu.com
 Du lundi au vendredi de 8h45 à 12h30 et de 13h30 à 18h
Services techniques : 05 62 13 43 88
Police municipale : 05 61 85 65 49
Service de l'action sociale et CCAS :
 2 place du Languedoc
 Accueil - 05 62 13 43 93

SERVICES PUBLICS

Urgence EDF : 0 810 131 333
Urgence gaz de France : 0 800 473 333
 (appel gratuit depuis un poste fixe)
La Poste :
 Receveur des Postes Maryse Rey - 36 31
 du lundi au vendredi, de 9h à 12h et de 14h à 17h30, et le samedi de 9h00 à 12h00
www.laposte.fr
Centre médico-Social :
 Mme SAUTET :
 1^{er} et 3^{ème} mardi du mois de 14h à 16h
 Consultation nourrissons et P.M.I. :
 Mme BOE (puéricultrice) :
 Le Vendredi des deux premières semaines paires du mois de 8h30 à 10h30

ENFANCE

Service petite enfance-enfance-jeunesse-éducation :
 05 62 13 43 85
Crèche Sucre d'Orge :
 2 rue Jean-Monnet - Accueil des enfants de 3 mois à 3 ans du lundi au vendredi de 7h30 à 19h - 05 61 06 97 52
Accueil de loisirs Corne'Muse :
 Allée Jean-Monnet
 ALAE, ALSH, Centre de Coordination des loisirs - 05 62 13 78 60
Point Accueil Jeunes :
 PAJ - 05 61 06 14 92
Groupe Scolaire des Monges :
 6-8 av. Henri-Guillaumet - 05 61 85 22 79
Groupe Scolaire des Ambrits :
 26 et 28 Chemin des Ambrits
 Ecole Maternelle - 05 61 85 21 26
 Ecole Elémentaire - 05 61 06 13 43
Groupe Scolaire Saint-Exupéry :
 3 Allée Jean-Monnet
 Ecole maternelle - 05 61 06 11 63
 Ecole Elémentaire - 05 61 06 14 35

CULTURE

Centre Communal d'Actions Culturelles :
 05 62 13 43 77
Médiathèque :
 29 Avenue de Versailles -
 05 62 13 43 02
Ecole Municipale de Musique :
 30 Chemin des Ambrits - 05 61 85 09 44

DIVERS

Pôle Emploi :
 11 mail Louis Aragon
 BP 80014 - Blagnac - 39 49
Météo-France : 32 50
Déchetterie : Route d'Aussonne
 Ouverte toute l'année, les lundis, mardis, mercredis et vendredis de 10h à 12h et de 13h30 à 18h, les samedis et dimanche de 10h à 18h - Fermeture hebdomadaire le jeudi - Fermeture les jours fériés - 05 61 85 89 73

SANTE

Clinique des Cèdres : 08 26 96 31 31
Bouonne Ambulances : 05 61 31 87 61
Midi-Pyrénées Ambulances : 05 61 85 20 34
Laboratoire des Cèdres :
 Drs Laboudie et Associés Alliez
 05 61 06 16 16
Centre commercial Moulras
 05 34 52 25 22
Pharmacies :
 Peyre-Stefenel - La Grande Barthe -
 05 61 85 21 28
 O. Claisse - Les Hamats - 05 61 85 24 08
Médecins généralistes :
 Dr Bonhomme - 05 61 85 21 33
 Dr Boivin-Kheirat - 05 61 85 76 33
 Dr Fabresse - 05 61 85 60 62
 Dr Faure - 05 61 85 41 46
 Dr. Garofalo - 05 61 85 16 41
 Dr. Loubet - 05 61 06 12 75

Dr Ribes - 05 61 85 21 33
 Dr Rigal-Essediri - 05 61 85 94 86
 Dr Senequier - 05 61 85 21 33
Médecins homéopathes :
 Drs Loubet & Marty - 05 61 06 12 75
Centre de rhumatologie-rééducation :
 Codema - 05 62 25 48 81
Dentistes :
 Dr R. Bounab - 05 34 52 02 74
 Dr Brunet - 05 61 85 21 04
 Dr Danjou - 05 61 85 31 34
 Dr S. de Carvalho - 05 61 06 91 92
 Dr M.J. Reynes - 05 61 06 13 62
 Dr P. Salinas - 05 61 06 91 92
Kinésithérapeutes :
 P. Armengaud - 05 34 52 11 11
 A. Balalud de Saint-Jean - 05 34 52 24 58
 C. Del Sant - 05 61 85 77 61
 J.M. Draire - 05 34 52 24 58
 S. Marcowicz-Armengaud - 05 34 52 11 11
 M. F. Pallarès - 05 61 85 88 73
 C. Pons - 05 34 52 24 58
 L. Pons - 05 61 85 88 73
 J.C. Rodts - 05 61 06 12 09
Ostéopathes :
 G. Bergasse - 06 71 22 61 60
 S. Dupuy - 05 34 52 24 58
 D. Gomez - 05 61 85 57 57
Infirmières :
 M. Arnal, M. F. Deseigne, M. Rouch -
 05 61 85 88 96 ou 06 86 90 63 85
 E. Carrié, P. Richard - 05 34 59 18 66
Sage femme
 C. Chevré - 05 34 52 37 34
Psychologue clinicien :
 M. Rivals - 06 75 91 59 63
Psychologue :
 J. Dupuy - 06 09 28 29 15
 M. Lamy - 05 34 52 94 19
 C. Launet - 05 61 85 23 22
 Mme de Sousa - 06 28 25 14 43
Psychothérapeute :
 Gestalt-thérapeute W. Kail - 05 61 99 65 48
Psychomotricienne :
 Mme Chatrenet - 05 61 06 17 23
 C. Merino - Tél 06 47 67 52 51
Orthophoniste :
 N. Massol - 05 61 06 14 36
 A. Rouquette - 05 61 06 14 36
Orthodontiste :
 Mme Thomé - 05 61 85 15 15
Pédicure-Podologue :
 S. Fieret 05 61 85 86 18
Opticienne :
 Dix-dixième - 05 61 85 24 29
 Optique Cornebarrieu - 05 34 52 69 04
Clinique Vétérinaire :
 Mme Rolland-Caillette - 05 61 85 21 45

NOËL À CARTE

SENIORS COUCOU LES DOUDOUS !

Bon pied, bon œil et bon esprit, ils jouent fin nos seniors ! Déjà adulés par les bambins pour lesquels ils créent chaque année un spectacle, ils ont fait monter leur côte de popularité en choisissant Tchoupi pour personnage central de leur pièce. Benjamin le lutin, avait perdu son doudou Tchoupi, évidemment, le plus doux de tous les doudous ... les seniors en ont fait tout une histoire... La perte du doudou, ça parle aux petits loups ! La troupe théâtrale éphémère avait misé sur un décor très « nature » dans lequel les personnages de la saison passée prêtaient main forte à Benjamin pour retrouver Tchoupi ! Biquette, chien, ours, tigre... se côtoient dans une large fraternité. Les seniors avaient même créé une balle Tchoupi pour chaque enfant. Pour rajouter à la féerie, Bonhomme Noël venu des coulisses du grand Nord distillait un brin de magie dans une échappée de bulles. Service social, école de musique, médiathèque, service petite enfance, services techniques... avaient adopté une formule à laquelle la ville est attachée : jouer groupés pour plus d'efficacité Décor, bande son, installations, inspiration... tout était « made in Cornebarrieu ».

Et le plus beau cadeau fait à la commune, c'était effectivement cet échange inter-génération et inter-services, ce don gratuit de petits bonheurs pour « nos » enfants ! Merci Tchoupi !



LE LOUP DE TOMBOUCTOU

Père Noël et le loup se connaissent forcément puisqu'ils sont voisins dans le Grand Nord... Les écoliers, ceux qui rêvent encore au Père Noël mais ne croient plus du tout au loup Garou ont vu un autre loup, celui de Tombouctou ! C'est le choix qu'avait fait la commune comme cadeau traditionnel aux écoles : une pièce de théâtre présentée au Foyer Municipal par P'tits bouts et Cie. Conte musical, cette création mettait en scène acteurs et musiciens.



LES PETITS ANGES DE MONGES

La vie à l'école des Monges est comme un songe et ses écoliers sont tous des anges... c'est le message qu'on fait passer les écoliers à leurs parents, détendus, souriants et... convaincus ! Après quelques chants de Noël plus traditionnels, ils ont interprété une création très personnalisée, composée avec la complicité de leurs enseignants et intervenant municipal en musique... une chorale très sympathique qui a conquis le public, déjà acquis à la cause de ces « petits anges ».



LA CALÈCHE DU BOIRET

C'est une info, pas un scoop ! Depuis des années, bonhomme Noël fait ses dernières emplettes avant les fêtes au marché de Cornebarrieu. Il gare toujours sa calèche et ses chevaux place du Boiret. Pour eux, 2015 était année de fête : la calèche étreignait les rues rénovées.

LES TEMPS FORTS



CORNEBARRIEU

NUMÉRO GRATUIT

