

INFOS

AVRIL 2016



CORNEBARRIEU

ZAC MONGES
**PRÊTE POUR
LA PHASE II** p.11

OPÉRATION CHAPITEAU
**ATTENTION FRAGILE !
LA DER DES DER** p.20





EDITO

Comme chaque année, le premier trimestre 2016 a été une période d'activité intense pour le conseil municipal. Débat d'orientations budgétaires, vote du compte administratif et vote du budget primitif, sont autant d'étapes et de décisions importantes.

Les taux d'imposition ont été confirmés ; ils restent stables avec une taxe d'habitation à 2,80% et une taxe sur le foncier bâti à 18,89%. Si cette dernière taxe se situe sous la moyenne pondérée des communes de Toulouse Métropole, la taxe d'habitation est aujourd'hui la deuxième la plus basse de la métropole.

Nous avons pu maintenir ces taux, malgré la baisse des dotations de l'Etat, baisse qui représente environ 400 000 euros pour 2016. C'est la combinaison d'une gestion rigoureuse et de la dynamique de la commune qui permettent cette stabilité. Toutefois, il nous faudra rester vigilants dans les prochaines années pour conserver une capacité suffisante de financement pour nos futurs investissements et grands projets.

Les travaux d'aménagements se poursuivent : extension du réseau d'assainissement sur la route de Pibrac, travaux d'électricité route de Toulouse et rue de l'église. Ces travaux ont généré quelques difficultés de circulation inévitables mais n'ont pas induit de gros bouchons.

La construction du Pôle culturel avance et parallèlement les aventures ubuesques continuent. Le référé-suspension introduit par l'Etat contre le permis de construire a été jugé irrecevable, mais celui-ci a fait appel, sans se présenter à l'audience (!) et a demandé le report de l'audience sur le fond (recours)... acharnement, vous avez dit acharnement ?

Le bâtiment est hors d'air et hors d'eau et les travaux de second œuvre ont commencé. La livraison est prévue pour mars 2017.

Sur la ZAC des Monges, les dernières finitions de l'école élémentaire sont en cours, largement dans les temps pour la rentrée à venir.

La première phase de cette ZAC se termine, de nouveaux chantiers viennent de démarrer. Les premières réunions de programmation de la seconde phase ont déjà eu lieu, l'objectif étant d'éviter tout délai inutile ou rupture entre les deux phases.

Une enquête publique portant sur le Plan de Prévention du Risque Inondation (PPRI) de l'Aussonnelle est en cours jusqu'au 15 avril. Vous avez été très nombreux lors de la réunion publique organisée par la commune et sachez que nous restons mobilisés sur ce sujet qui vous concerne, qui nous concerne tous. Comme il l'avait déjà fait en décembre, le conseil municipal s'est unanimement prononcé contre le projet de PPRI proposé, sur les mêmes arguments : faiblesse des études, non-prise en compte de la réalité du terrain et erreurs manifestes.

Je souhaite, pour terminer, exprimer toute notre solidarité avec nos amis belges qui ont été frappés par les attentats du 22 mars. Nous devons rester vigilants, unis et forts face à cette violence aveugle.

Nous allons vers les beaux jours avec de nombreuses manifestations en vue ; suivez en les dates dans notre nouvelle plaquette bimestrielle en accordéon et surtout n'hésitez pas à participer !

ALAIN TOPPAN
Maire de Cornebarrieu

Zoom sur	p.3
Mobilisation générale pour le Pôle Culturel.	
Services publics	p.4
Dans les coulisses des archives communales.	
Nouveau look et nouvelle adresse pour le site internet.	
La Métropole regroupe ses pôles. Appels d'offres lancés pour le Pex.	
La ville en chiffres	p. 7
Agenda 21.....	p. 8-9
Ecoles, Parlement des Enfants... la saison est aux plantations.	
Sécurité	p. 10
Connaitre le Plan de Sauvegarde Communal.	
Urbanisme	p. 11-13
Monges, la fin de la phase I approche.	
Economie	p. 14-15
La saga de la famille Labeur. Poissons et coquillages au Petit Bigorneau.	
Enfance-Jeunesse	p. 16-17
Bienvenue à Frank Cambus.	
Petite enfance	p. 18
Cornebarrieu ville pilote.	
Intergénération	p. 19
Juniors-seniors, l'entente cordiale	
Culture	p.20
La der des der pour l'Opération Chapiteau.	
Vie associative	p.21
L'atelier des langues et cultures.	
L'agenda des élus	p.22
Les adresses utiles.....	p.23
Temps forts	p.24
Citoyens à l'honneur.	

REDACTION CORNEBARRIEU INFOS
MAIRIE DE CORNEBARRIEU
Avenue de Versailles
31700 CORNEBARRIEU
Tél. 05 62 13 43 00

Dépôt légal : Directeur de la Publication,
Alain Toppan - N° 96/0462
Graphiste : ORSEAU.com • 06 20 68 09 10
Impression : TECHNIPRINT • 05 63 20 17 18
Photo couverture : Oppidea

LE PÔLE CULTUREL À LA "UNE" !

Journaux nationaux, télé... sortant de sa discrétion coutumière, Cornebarrieu a « fait le buzz » en février ! En cause, le pôle culturel et une situation digne du père Ubu : l'Etat qui a subventionné le futur pôle en contestant le Permis de Construire.



La visite de chantier guidée par Philippe Madec, l'architecte du projet



Depuis près de dix ans, la ville en rêvait ! Dans le parc des équipements de qualité dont disposent les administrés il manquait une salle de spectacle et une médiathèque à hauteur de sa population. Démarré mi 2015, le chantier du Pôle Culturel devait être livré début 2017.... Cet équipement est porteur de promesses. En février, il était aussi porteur de révolte devant la décision de l'Etat d'en arrêter la construction.

OÙ EST LE PROBLÈME ?

- L'implantation a nécessité une modification du Plan Local d'Urbanisme. Cette modification a été approuvée par Toulouse Métropole et validée par la Préfecture.
- Le 24 juillet 2014, le permis de construire signé a été transmis en Préfecture. Il était conforme aux termes du PLU. Deux mois plus tard, aucune contestation n'ayant été opposée, en conformité avec la loi, le dossier de construction pouvait être engagé.
- Après le délai légal de contestation, la Préfecture émettait un avis défavorable : « le projet ne respecte pas le PPRI (cf ci-dessous) en cours d'élaboration » seulement porté à connaissance de la commune en

novembre 2014, 4 mois après la signature du permis de construire.

OÙ SONT LES INCOHÉRENCES ?

- Le permis de construire a été signé en 2014. Le PPRI, n'existait pas ! Il ne pouvait pas s'appliquer par anticipation !
- L'équipement, considéré comme exemplaire, a reçu 826 800 € de subventions publiques de l'Etat dont 100 000 € au titre... de la qualité environnementale, 300 000 € de la Région et 750 000 € du département.
- Philippe Madec, architecte choisi est lauréat 2015 du « Grand Prix d'aménagement : comment mieux bâtir en terrains inondables constructibles », un prix décerné par les ministères de l'Écologie et du Logement. Il a appliqué un coefficient de sécurité large et implanté l'édifice 65 cm au-dessus du niveau de la pire crue inscrite aux archives de la ville, celle de 1845.

OÙ EN EST-ON ?

- La Préfecture a déposé un recours pour faire annuler le permis de construire devant le Tribunal Administratif en janvier 2015, plus de 6 mois après le délivrance du permis et alors que les travaux avaient débuté.

- Arrêter les travaux signifiait verser des pénalités (plus de 1M€) aux entreprises retenues dans le cadre de marchés publics. Dans un souci de bonne gestion et après avis de conseils juridiques, la Commune a décidé de continuer le chantier.
- Par ordonnance du 9 février 2016 le juge des référés a rejeté le recours de la Préfecture et a donc autorisé la Commune à poursuivre ses travaux.
- L'audience liée au recours de la Préfecture prévue le 19 février a été reportée par le juge du tribunal administratif à une date non connue à ce jour.
- Débouté de sa demande la Préfecture a fait appel devant la Cour Administrative d'Appel de Bordeaux. La date de l'audience en appel a été fixée au 30 mars 2016.
- Cette audience a eu lieu le 30 mars. Seule la Commune était représentée, les services de l'Etat étaient étonnamment absents.
- Par ordonnance du 30 mars 2016, le juge de la Cour d'Appel a une nouvelle fois rejeté le recours de l'Etat et autorisé la Commune à poursuivre ses travaux.
- **La Commune attend désormais la date définitive de l'audience dans une certaine sérénité compte tenu des premiers jugements et des arguments qu'elle développe.**

PLAN DE PRÉVENTION DES RISQUES INONDATIONS Fin de l'enquête publique



L'enquête publique concernant le PPRI est particulièrement cruciale pour la commune et ses habitants. Elle pourrait remettre en cause différents règlements d'urbanisme jusque là en vigueur et geler le développement de la ville. Visuels à l'appui, Alain Toppan, maire et Jean-Baptiste Clerc, Directeur Général des Services ont exposé, devant 150 administrés, les différentes contraintes envisagées par ce nouveau plan.

Une enquête publique a été ouverte jusqu'au 15 avril. Les conclusions du commissaire enquêteur devraient être transmises au maire fin mai. Pour sa part, le Conseil Municipal a relevé « un défaut de concertation et des erreurs manifestes » ; il a émis un avis défavorable tant sur la forme que sur le fond qui a démontré les incohérences des études menées par l'Etat.

<http://haute-garonne.gouv.fr/Politiques-publiques/Environnement-eau-risques-naturels-et-technologiques/Risques-naturels/Plans-de-Prevention-des-Risques-Naturels-Majeurs-PPRN/PPRN-en-cours-d-elaboration-de-revision-hors-PPR-secheresse/PPRI-Aussonnelle>



ARCHIVES UN PATRIMOINE SOUS BONNE GARDE

En dépit des avancées de l'e-administration, le stock des supports papier estampillés « à conserver » reste important dans les communes. Les archives consistent des siècles de vie et d'évolution de la cité. Et le maire en est responsable au civil... comme au pénal ! Le Code du Patrimoine est clair sur ce point : Détournement, destruction... peuvent même être passibles de peine d'emprisonnement ! Pas de risques à Cornebarrieu qui « bichonne » sa mémoire.

Au rez-de chaussée du Centre Technique Municipal un local est équipé de racks fonctionnels et offre les meilleures conditions de conservation : température ambiante, hygrométrie... tout est sous contrôle. Délibérations du Conseil Municipal, état civil, cadastre, documents d'urbanisme, marchés publics... tous les actes officiels sont bien gardés.

SURVEILLANCE ET CONTRÔLE

Nouvellement nommée à la Direction des Archives Départementales, Anne Goulet, découvrirait en février ces installations. Sa visite n'avait rien d'événementiel, elle fait partie de sa mission : la Direction des Archives Départementales exerce surveillance et contrôle sur ces archives. Plus familière du lieu puisqu'elle suit fidèlement le service, Marie-Hélène Bernard-Ristorcelli, conservateur en chef, chef du service des archives communales et intercommunales venait pour la troisième fois. Catherine Viaud, adjointe au maire, chargée de la Culture, accompagnait cette visite qui se voulait pragmatique et rappelait les fondamentaux : archiver n'est pas se débarrasser. C'est une tâche technique, qui demande rigueur et organisation. Elle est soumise à contraintes administratives drastiques. C'est la raison pour laquelle, la commune ne se contente pas d'installations à haute valeur ajoutée ; pour en assurer le bon usage, elle a aussi créé un poste et recruté un personnel qualifié et diplômé. Depuis sept ans, dans la discrétion et l'efficacité, ce service est géré par Viviane Garcia-Aznar, documentaliste-archiviste.

FICHER NATIONAL

Le service communal des archives est répertorié depuis 2015 au fichier national du service interministériel des Archives de France. A ce titre, il bénéficie chaque année du catalogue des commémorations nationales, albums thématiques édités par la direction générale du Patrimoine. En contrepartie, le recensement au fichier national exige compétence et respect des consignes : un rapport circonstancié doit chaque année être fourni par le service.

SITE INTERNET LE RELOOKING EXTRÊME

La ville évolue, ses services aussi. Mis en service en 2001, le site internet demandait à être rajeuni. Plus qu'un lifting, une cure de jeunesse s'imposait et le service com' vient de lui redonner du pep's ! Pratique et clairement rubriqué, le nouveau site fera une large place aux visuels, illustrations... Il sera mis en ligne sous peu dans sa nouvelle version. Il conjuguera réactivité, efficacité et attractivité. Sur le plan pratique, oubliez le .com. L'adresse valide est devenue : www.cornebarrieu.fr. Le référencement a été revu pour optimiser l'accès au contenu. Ce site décline sous huit onglets les services et informations à votre disposition :

- . Vie municipale
- . Au quotidien
- . Cadre de vie
- . Enfance et jeunesse
- . Culture et loisirs
- . Sports
- . Solidarités
- . Démarches

Au fil des jours, vous en découvrirez tout le potentiel. Pour exemple, depuis la page de garde vous voulez accéder à un thème ? Cliquez, c'est fait. Le site est aussi responsive. En clair, vous le consultez sur ordinateur, smartphone ou tablette : la page s'adapte à votre support et votre confort visuel est optimal. Enfin, de nouvelles fonctionnalités comme une newsletter, des possi-

bilités de réservations en ligne... enrichiront progressivement ce nouveau support. Vous cherchez un service, ses coordonnées ? Ses horaires ? Un programme ou une info ? Enregistrez www.cornebarrieu.fr dans vos favoris, en un clic vous y êtes !



TOULOUSE MÉTROPOLE ON REGROUPE LES PÔLES !

Dans un souci d'économie, Toulouse Métropole a redécoupé son territoire et adopté une nouvelle organisation pour ses pôles territoriaux.

QU'EST-CE QUI CHANGE ?

Les missions des pôles

Le Pôle Territorial devient l'interlocuteur de proximité pour les administrés de Cornebarrieu. Il peut traiter directement les questions relevant de ses compétences (cf coordonnées ci-dessous). La mairie continue de recevoir les habitants pour les questions relevant des prérogatives communales.

Le rattachement des communes

Sur le terrain, la traduction concrète est le passage de 8 pôles à 5 pôles. Cornebarrieu était jusqu'ici rattachée au pôle 8 implanté zone Garossos à Beauzelle. Elle est aujourd'hui rattachée au pôle Territorial Ouest de Colomiers.

Les coordonnées

Le siège du Pôle Territorial Ouest est situé
3 place Alex Raymond
31770 COLOMIERS.

Il est ouvert au public du lundi au jeudi de 8h30 à 12h30 et de 13h30 à 17h30 et vendredi de 8h30 à 12h30 et de 13h30 à 16h30

Il est joignable au 05 67 73 87 77
pole.ouest@toulouse-metropole.fr



UN ÉLARGISSEMENT DES COMPÉTENCES

Pour rappel, Toulouse-Métropole intervenait dans 4 grands domaines :

- les transports et la mobilité
- l'environnement et le cadre de vie
- la solidarité et l'innovation
- l'emploi et l'économie

Trois nouvelles compétences viennent s'y ajouter depuis le 1^{er} janvier :

- la gestion du crématorium
- la gestion des aires d'accueil des gens du voyage
- la gestion des milieux aquatiques et la prévention des inondations.

Plus d'infos :
<http://www.toulouse-metropole.fr/collectivite/poles-territoriaux>



**toulouse
métropole**
COMMUNAUTÉ URBAINE

EMPLOI UN SITE UNIQUE POUR LA MÉTROPOLE

Toulouse Métropole a créé un site dédié à l'emploi sur l'ensemble de son territoire. Rechercher des offres, filtrer les demandes, choisir un rayon de recherches... des rubriques thématiques aident à affiner les demandes. Toulouse Métropole propose la diffusion gratuite de CV à des milliers de recruteurs. Le site est aussi un lieu ressources pour connaître toutes les dates des salons pour l'emploi, pour l'orientation, des opérations « jobs d'été »... Enfin, s'il est destiné aux chercheurs d'emplois, le site est aussi ouvert aux chercheurs... d'employés ! La plateforme emploi de Toulouse Métropole a ouvert une CVthèque. Plus de 600 curriculum vitae complets sont disponibles pour les entreprises qui peuvent trouver le profil de leur(s) futur(s) salarié(s).

<http://emploi.toulouse-metropole.fr/>

TRAVAUX RUE DE L'ÉGLISE

Le calendrier a été, à plusieurs reprises, bousculé. Les travaux d'éclairage public de la rue de l'Église sont en cours et devraient durer encore quelques semaines. Ces travaux occasionnent la fermeture totale de la rue à la circulation.

ECLAIRAGE PUBLIC

Des travaux de rénovation seront menés de manière ponctuelle sur des secteurs diffus. Au total cinq points de la ville seront traités : les rues de Gascogne et Louis-Bréguet, chemins de Marchet et de Lasbadorques, le chemin de Figarède mais ces interventions ne devraient pas entraîner de grandes perturbations. Dans les cartons, la rénovation totale de l'Avenue de Versailles est à l'étude.

NOUVEAUX HORAIRES À LA MAIRIE

Au 1^{er} avril, la mairie a adopté de nouveaux horaires.

L'accueil administratif est assuré de 8h45 à 12h et de 13h30 à 18h



PEX -PARC DES EXPOSITIONS LA CONSULTATION DES ENTREPRISES LANCÉE

Deux phases de consultation seront organisées en 2016 pour la construction du Parc des Expositions de Toulouse Métropole et la réalisation des infrastructures associées. La première phase est dédiée aux bâtiments et aux infrastructures du projet. La Halle des Conventions et le tramway feront l'objet d'une phase de consultation ultérieure à l'automne 2016. Cette consultation s'inscrit dans le cadre de la Charte SBA (Small Business Act). La première phase comporte 27 lots dont 15 inférieurs à 2,5 M€ pour faciliter l'accès aux entreprises locales.

Le chantier démarrera fin 2016 et devrait durer 3 ans. Il comprendra une clause d'insertion sociale et professionnelle. Au total pour la première phase de consultation, le nombre d'emplois équivalent temps plein proposé à des personnes sans emploi est estimé à 48.

CONSULTATIONS PUBLIQUES

Région, choisissez un nom !

Midi-Pyrénées-Languedoc-Roussillon c'est la nouvelle région dans laquelle nous vivons.... mais ce n'est pas un nom. Le nom ? Il reste à trouver ! Il créera une identité commune aux 5 millions d'habitants. Ce nom, vous pouvez en partie le choisir. Jusqu'au début, une liste est soumise à la consultation citoyenne. Les élus régionaux adopteront définitivement le nom le plus plébiscité en Assemblée plénière le 24 juin. Celui-ci sera définitivement fixé par le Conseil d'Etat le 1^{er} octobre 2016.

<http://www.regionlrmp.fr/le-nom-de-ma-region>

Plan Local d'Urbanisme Intercommunal

Le dossier relatif au PLUi-H qui doit redéfinir quelques règles d'urbanisme pour les harmoniser à l'échelle de la métropole peut être consulté en mairie, au siège de Toulouse-Métropole, 6 rue René-Leduc à Toulouse. L'enquête publique court jusqu'au 1^{er} trimestre 2017. Une réunion est programmée dans les pôles territoriaux le 25 juin.

Règlement de Publicité Local intercommunal

Une réunion publique dédiée au RPLi (RPLi) est programmée à l'échelle de la Métropole le 28 juin 2016. L'horaire et le lieu de cette réunion seront communiqués lors d'une campagne d'affichage et sur le site internet de la commune.

500

C'est environ le nombre de logements supplémentaires qui devraient être construits sur la zone Monges dans la phase 2 de son aménagement qui s'étalera au-delà de l'année 2020.

432

Fin janvier, c'est le nombre de familles qui avaient déjà créé leur espace sur le portail www.espace-citoyen.fr mis en service par la mairie le 15 janvier. 356 demandes de réservations avaient été enregistrées. Ce nouvel outil au service des familles pour communiquer en direct avec le service Petite Enfance-Enfance-Jeunesse-Education a d'emblée trouvé son public.

50 000 m³

C'est le volume de terre qui sera généré par la construction du nouvel atelier de peinture de STTS. Dans un souci de développement durable, cette terre sera récupérée pour les premiers travaux de terrassement sur le site du Pex. Les deux chantiers sont distants de 500 m seulement.



352

C'est le nombre des convives qui participaient, cette année, au repas des aînés offert par la commune. Conçu il y a plus de dix ans pour briser la solitude et réchauffer l'hiver, ce repas dansant réunit les Cornebarrilins de plus de 65 ans. Par la voix d'Alain Toppan, maire, les élus locaux, très présents, transmettaient leurs vœux chaleureux et sincères aux participants et à leur famille.

59%

Ce chiffre confirme l'intérêt de rénover l'éclairage public. La zone Industrielle Dewoitine a servi de test. Avec l'installation de LED (light-emitting diode) la consommation électrique a diminué de 59% entre 2014 et 2015 sur ce secteur. Plus globalement, les différentes mesures d'économie d'énergie prises ont permis de stabiliser le budget constaté en légère baisse pour 2015 (-1,4%).

6000

Saint-Exupéry et Corne'Muse ont fait le plein pour la Fête du Jeu. La nouvelle édition a séduit les 600 visiteurs passés dans l'après-midi. Léo-Lagrange et le service Enfance-Jeunesse aux commandes de ce rendez-vous familial avaient opté pour des ateliers « jeux télévisés », une formule très fédératrice. Parents, enfants et animateurs étaient au top !



LES CHIFFRES DU BUDGET

0% 🤗

de hausse pour les taxes locales ! Pour donner un coup de pouce aux ménages, le Conseil Municipal a décidé de ne pas augmenter les taux de la taxe d'habitation locale. Avec un taux à 2,80%, en 2016, Cornebarrieu est la commune de la Métropole où cette taxe est la plus basse.

+6%

Le montant global du budget communal 2016 s'élèvera à 32 423 870€. Il sera en augmentation de 6% par rapport à celui de 2015. Il permettra de poursuivre la politique d'investissements publics au service des administrés.

-49%

Pour 2016, la Dotation Globale de Fonctionnement attribuée par l'Etat à Cornebarrieu baissera de 49%, soit 4% des dépenses de fonctionnement de la commune. Cet effort est demandé par l'Etat aux collectivités locales pour redresser les finances publiques. Grâce à une gestion rigoureuse et un endettement maîtrisé, Cornebarrieu va, malgré tout, pouvoir mener à bien les projets en cours, notamment l'achèvement du pôle culturel.

+7% 🤔

Pour la deuxième année consécutive, Toulouse Métropole a confirmé la hausse des impôts locaux pour la part métropolitaine. Cette hausse est annoncée à hauteur de 7%.

AGENDATES

Nouveau site pour Info-énergie

Les permanences « Info-énergie » constituent l'une des activités animées par l'Association Solagro. Cette mission est soutenue par Toulouse Métropole, l'Ademe, la Région... L'Espace Info-Energie appartient au réseau national Rénovation Info-Service. Un site spécifique est aujourd'hui dédié aux activités en lien avec l'énergie : permanences, visites, ateliers, conférences... Vous pouvez vous inscrire directement en ligne pour la prochaine permanence qui aura lieu en mairie, Salle Delpech, le 14 juin. Sur rendez-vous uniquement.
Contact - 05 67 69 69 09
ou <http://infoenergie-toulousemetropole.fr>



ILS AGISSENT
AUSSI



LE PARLEMENT DES ENFANTS
ONE HEART ONE TREE, ACTE 2 !

Cornebarrieu a participé activement à cette manifestation placée sous l'égide de la COP 21 (cf Cornebarrieu Info Janvier 2016). Le nom de notre ville s'est inscrit symboliquement sur la tour Eiffel le 2 décembre. Ce passage, éclair, certes, est encore visible sur <https://www.youtube.com/watch?v=hcRjGcB9YC0>. Il constituait le premier volet d'un engagement à plus long terme pour la planète. Le deuxième acte s'est déroulé le 9 mars. Avec l'aide des services techniques, les jeunes élus du Parlement des Enfants ont planté, au parc Joseph-Donat, un Lagerstromia, au nom plus exotique de lilas indien. L'acte 3 de l'opération ne se jouera pas à Cornebarrieu mais dans l'une des zones de reforestation de France : un arbre sera, là aussi, planté symboliquement au nom de notre commune.

AGEND'ACTES

Agenda 21 local, prolongation en cours

Lancée en 2007, la démarche Agenda 21 a permis à notre commune de disposer d'outils méthodologiques et d'identifier de bonnes pratiques aujourd'hui à l'œuvre en tous points : bâtiments, services, projets.... le quotidien est siglé « Agenda 21 ». Décerné en 2012, par le Ministère de l'écologie, du développement durable et de l'énergie, le label Agenda 21 local France a validé l'investissement de la ville dans cette démarche. Le dossier de prolongation de ce label pour deux ans est en bonne voie. Mais au-delà d'un simple label et fidèle à sa signature « Bien Vivre à Cornebarrieu », notre commune va tendre vers le « mieux vivre ensemble » avec l'implication de tous, services et habitants.



AGEND'ACTEURS

Le printemps au jardin

Ce n'est pas le plus agréable, certes, mais c'est le plus productif : le travail au jardin, au printemps ne manque pas. C'est le temps du désherbage, première étape indispensable... et manuelle si possible pour éviter tout les herbicides et autres produits toxiques. C'est aussi le moment de redimensionner les massifs, de tailler les arbustes, de semer des fleurs annuelles... le printemps est, au jardin, une période laborieuse, mais vous serez payés de retour en vous reposant ensuite devant un spectacle fleuri dont vous ne vous lasserez pas.



L'ÉCOLE DES AMBRITS DANS L'ESPRIT « ÉCO-ÉCOLE »

qui est le sien, l'école des Ambrits a décidé de célébrer en une même opération, son 40ème anniversaire et son respect pour la nature. Toutes les classes réunies ont participé à la plantation d'un tilleul à grandes feuilles dans la cour de récréation. ... avec le soutien actif de la mission Agenda 21 et des services techniques qui avaient préparé le terrain. Dans le cadre de leur projet d'école sur la biodiversité, ils vont surveiller la croissance de « leur » arbre et grandir avec lui.

LES JEUNES

Elus juniors et élèves des Ambrits ne vont pas faire ateliers communs, mais projet commun, c'est sûr pour inventorier les arbres remarquables de Cornebarrieu. Une classe de l'école élémentaire des Ambrits et le Parlement des Enfants se sont engagés dans ce projet en faveur de l'environnement. Mieux, pour le faire, ils vont bénéficier de temps de formation qui vont fixer pour eux et pour l'avenir des notions élémentaires de reconnaissance des arbres. Une leçon de « Sciences de la Vie » pragmatique.



AUSSONNELLE

CHANTIERS D'ENTRETIEN REPOUSSÉ

Prévu au printemps, le chantier d'entretien de l'Aussonnelle ne devait pas avoir l'ampleur du précédent, en 2011. Les interventions ont été repoussées à l'automne. Il s'agit de débarrasser le cours d'eau des embâcles qui empêchent son bon écoulement. Le chantier démarrera à hauteur de la passerelle du Boiret et se poursuivra jusqu'à Pibrac.

SIVU

En 2018, la compétence « gestion des milieux aquatiques et prévention des inondations » sera reprise par la Métropole. A cette date, le SIVU (Syndicat Intercommunal à Vocation Unique) chargé de l'entretien de l'Aussonnelle n'aura plus de raison d'exister. Il devrait être dissous. Pendant ces deux ans, il poursuit toutefois sa mission sur les communes regroupées autour du bassin de l'Aussonnelle. Il prépare aussi l'avenir pour passer le témoin à la Métropole dans les meilleures conditions. En ce sens, il participe à une étude stratégique pour faciliter la mutation vers un autre type de gouvernance. L'étude va permettre d'élaborer plusieurs scénarii, de les comparer et de prendre, l'heure venue, les décisions les plus appropriées sur le plan administratif, juridique et technique.

LES COLLECTES

ORDURES MÉNAGÈRES (bacs à couvercles verts)

Mardi et vendredi soir à partir de 19 h

EMBALLAGES MÉNAGERS ET PAPIERS À RECYCLER (bacs à couvercles bleus)

Jeudi soir à partir de 19 h pour l'ensemble de la commune

Vendredi soir pour la portion située entre Aussonne et la RN 224

DÉCHETS VERTS (bacs à couvercles marron)

Pour les mois à venir, les collectes systématiques auront lieu les
20, 27 avril
4, 11, 18, 25 mai
1, 8, 15, 22, 29 juin
13 et 27 juillet

Un rappel : Hors zone centre, les collectes non systématiques ont lieu sur rendez-vous en appelant le 05.62.13.43.88

Rappel

Les collectes ont lieu le matin à partir de 5h ; il convient de présenter le(s) conteneur(s) la veille au soir du jour indiqué.

DÉCHETS MÉNAGERS

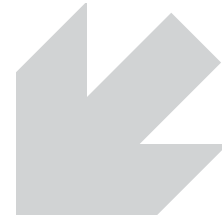
Le calendrier des collectes permet de connaître ou vérifier les jours et heures de ramassage pour tout type de déchets. Il est disponible :
> dans Cornebarrieu-Info,
> au Centre Technique Municipal
> sur le site www.cornebarrieu.fr

Téléchargez le guide « Simplifiez-vous le tri » sur le site du Grand Toulouse :
<http://www.toulouse-metropole.fr/services-proximate>
Pour tout problème, le **0 800 201 440** numéro unique gratuit depuis un poste fixe est à disposition des usagers.

DÉCHETTERIE

Comme toutes les déchetteries de Toulouse Métropole, la déchetterie du Chemin Saint-James sera fermée les 1^{er}, 5, 8 et 16 mai et le 14 juillet.

LE PLAN DE SAUVEGARDE COMMUNAL ETABLI



Les risques naturels sont partout : inondation, mouvements de terrain, canicule... Mais chaque ville, de par sa configuration, ses activités encourt des risques spécifiques. Pas de panique ! A Cornebarrieu, ils ont été inventoriés et les mesures de protection étudiées : s'il liste les dangers, le Plan de Sauvegarde Communal (PSC) fixe aussi les conduites à tenir.

Ce plan de sauvegarde a été établi après avoir identifié les risques spécifiques à notre commune et recensé exhaustivement les solutions disponibles en locaux, moyens humains et matériels. Sont également prévus l'organisation des alertes, l'établissement de procédures d'évacuation, les lieux refuges... en cas de danger majeur. Le Plan de Sauvegarde Communal doit aussi permettre à chacun des habitants d'être informé préventivement pour éviter l'affolement et avoir les réflexes qui sauvent. Il n'est toutefois pas immuable : le profil de la ville ou les technologies peuvent changer, le plan de sauvegarde évoluera avec. Pour l'instant il tient compte des :

RISQUES LOCAUX IDENTIFIÉS

- Inondation (Aussonnelle, Rouchet...)
- Mouvement de terrain
- Transport de matières dangereuses (RD1, RN 224)
- Météo : orages, tempête, canicule, grand froid, neige/verglas
- Nucléaire

MOYENS D'ALERTE :

- En cas de catastrophe majeure, la commune peut
- Déclencher un signal d'alerte national grâce à la sirène placée sur le toit de l'ancienne mairie (cf schéma ci-dessous)
- Faire des annonces par véhicule équipé d'un haut-parleur

- Afficher un message d'alerte sur le panneau lumineux
 - Informer de manière réactive via son site internet et sa newsletter
- A terme elle prévoit un système d'alerte par SMS.

RÉFLEXES QUI SAUVENT

Le Plan Communal de Sauvegarde est disponible en mairie et va être téléchargeable sur le site internet de la commune. Il précise la conduite à tenir en cas d'alerte lors d'un risque majeur. Parmi les réflexes, quelle que soit la nature de l'alerte, deux recommandations s'imposent :

- N'allez pas chercher vos enfants à l'école : l'école s'occupe d'eux
- Ne téléphonez pas, libérez les lignes pour les secours

LES NUMÉROS UTILES

La plupart de ces numéros sont régulièrement publiés en page 23 de notre magazine. Mettez-les en évidence.

- Numéro d'urgence européen : 112 – Variante pour les sourds et mal-entendants : 114
- SAMU : 115
- Police-Gendarmerie : 17
- Pompiers : 18
- Mairie : 05 62 13 43 00
- Police Municipale : 05 61 85 65 49
- Préfecture : 05 34 45 34 45

FOCUS Le signal national d'alerte

Via sa sirène, Cornebarrieu peut déclencher le signal national d'alerte. Le reconnaître est assez simple :

- Le signal de début d'alerte est caractérisé par trois séquences d'1 mn 41 s espacées de 5 secondes
- Le signal de fin d'alerte est caractérisé par un son continu de 30 secondes.





MONGES AU MILIEU DU GUÉ

Le quartier Monges grandit ! La phase I se termine, la phase II commence... Intégré au Plan Local d'Urbanisme au siècle dernier (1999) et aménagé à partir de 2007, l'éco-quartier des Monges est fidèle au planning fixé lors de sa conception. Un millier de nouveaux Cornebarillins ont été accueillis depuis la livraison de l'Astouret, le premier programme. On en attend autant pour la phase 2.

Intégré dès 1999 au Plan Local d'Urbanisme (PLU), l'éco-quartier des Monges devait contribuer à accueillir la population croissante de l'agglomération toulousaine. Cette nécessaire solidarité avait aussi l'avantage de mettre la commune en conformité avec la loi Solidarité et Renouvellement Urbain (SRU) qui impose un important ratio de logements locatifs (25% aujourd'hui) sous peine de pénalités. Sans prétendre rattraper le retard, avec l'aménagement des Monges, Cornebarrieu va se rapprocher de ce quota.

LA QUALITÉ POUR FONDATION

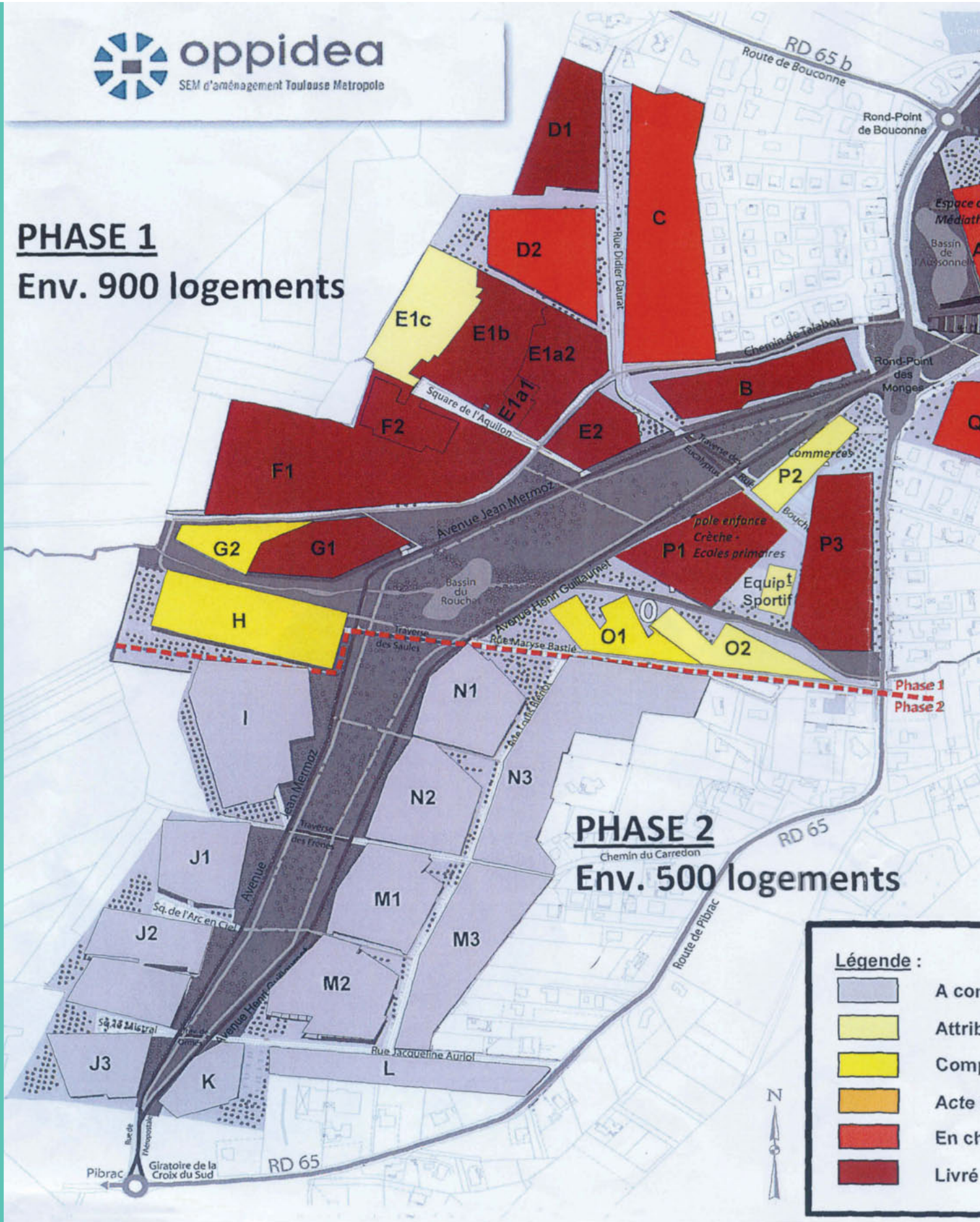
Dès la conception, l'équipe municipale sous l'impulsion de Gilles de Faletans, a imposé la qualité tous azimuts : qualité environnementale, architecturale, de construction... En 2004, le projet de Bruno Fortier, architecte-urbaniste associé à Michel Desvigne (paysagiste) a enthousiasmé les décideurs. Bruno Fortier a choisi de « faire de la ville un jardin ». 12 ans après, ce choix ne souffre aucune contestation : les Monges restent un écrin vert dans lesquels ont été parsemés des îlots séparés par des écrans végétaux. Sur la base d'un cahier des charges drastique les promoteurs ont dû se plier aux exi-

gences pour réaliser des programmes « intégrés au site, vertueux en matière d'énergie » et conçus pour « habiter le paysage ». Véritable « vitrine », le quartier Monges est également un démonstrateur en matière de formes d'urbanisme. Il fait cohabiter des typologies variées et notamment des formules intermédiaires qui préfigurent les nouvelles manières de se loger :

- appartements traversants avec vues sur le parc et le bourg
- logements superposés, en duplex
- maisons individuelles à patio, en bande, en terrasse...



PHASE 1
Env. 900 logements



PHASE 2
Env. 500 logements

Légende :

	A cor
	Attrib
	Comp
	Acte
	En ch
	Livré



CLAP DE FIN POUR LA PHASE I

L'idée était aussi d'éviter l'arrivée massive d'habitants pour favoriser au mieux leur intégration. Les livraisons de logements ont suivi un rythme moyen régulier de 100 logements/an. La première phase s'achèvera fin 2016, soit 8 ans après les premières interventions sur site. Elle accueille 1 000 habitants répartis dans

- 100 maisons individuelles
- 200 appartements collectifs (R+2 à R+3)
- 100 logements intermédiaires.

Le permis de construire a été délivré pour les 4 îlots complémentaires dont la construction validera la fin de la phase I.

A achèvement, les programmes réalisés dans cette phase représenteront 2/3 du prévisionnel, soit 900 logements.

Sur les 12 hectares d'espaces végétalisés prévus, 7 hectares sont réalisés sous forme de parc, forêt jardinée avec chemins et plans d'eau, un environnement protégé pour les habitants.

Les équipements publics associés avaient été programmés dans cette phase I. Ils sont pratiquement réalisés :

- La crèche Les Pitchounets accueille 30 à 50 enfants
- 5 classes de l'école Monges sont en fonctionnement, 6 viennent d'être livrées et l'école maternelle qui avait hébergé l'école élémentaire est rendue

à sa fonction première. Toutefois, cette école maternelle n'accueillera pas d'élèves en septembre 2016 : au regard des quotas fixés par l'Education Nationale, les effectifs estimés à la rentrée ne seront pas suffisants pour justifier son ouverture. Le bâtiment est prêt, l'effectif pas : la maternelle devrait ouvrir en septembre 2017.

- Une aire de jeux extérieure a été créée.

TOP DÉPART POUR LA PHASE II

Les travaux préparatoires de la phase II vont démarrer sans perte de temps, dès le 4ème trimestre 2016. Celle-ci représente les 1/3 du quartier soit 500 logements environ.

Sur les mêmes principes que la phase I, elle comportera un parc central de 5 hectares qui viendront s'ajouter aux 7 hectares de la phase initiale. Cet aménagement permettra de « boucler la boucle » de circulation « intra-Monges » autour du parkway. Il offrira une plus grande proportion d'habitat individuel, mais restera toujours sur la même ligne : proposer des formes innovantes d'habitat.

Ces travaux se feront sans nuisance pour les habitants de la première phase puisqu'ils se dérouleront en autonomie de la phase I. Un accès exclusivement dédié au chantier sera créé.

En 2018, des locaux commerciaux devraient être livrés à l'entrée du quartier.

Les équipements publics seront également renforcés avec la réalisation de l'espace sportif associé au groupe scolaire.

LES CLAIRIÈRES EN VUE (BIS)

Pour ses qualités, le 26 novembre, le jury du 8ème Prix d'Architecture en Midi-Pyrénées décernait une mention aux Clairières. Ce programme constitué de 103 logements privés pour des primo-accédants et de logements sociaux a été réalisé par l'agence PPA architectures sous la maîtrise d'ouvrage de Promologis/Zelidom et European Homes. En janvier, c'est la revue AMC (Architecture Mouvement Continuité) qui mettait à la Une cette belle réalisation.

Publiée par le groupe Moniteur, cette revue a permis aux Clairières de gagner une très belle exposition à l'échelle nationale. Par son approche novatrice, le programme a gagné ses lettres de noblesse. Sur la base de modules cubiques, les Clairières proposent une architecture simple de logements avec jardinets organisés en hameaux... une originalité qui a séduit architectes et constructeurs.



TRANSPORTS, ON AVANCE

La question des déplacements a fait partie des réflexions associées au concept d'éco-quartier. La desserte par des transports en commun est directement dépendante du nombre d'habitants. Elle pourra être progressivement renforcée au fil des livraisons d'appartements. Desservi par le TAD 118 en correspondance avec la gare de Colomiers et par la ligne 17 en correspondance avec la ligne T1 du tramway, la ZAC Monges est aussi parcourue par des cheminements doux raccordés au plan de circulation piétonne et cycliste de la métropole.



MAISON LABEUR

50 ANS D'UNE SAGA FAMILIALE

Une famille au service des familles... plus qu'un slogan, c'est une mission que se sont fixée Christian et Paulette Labeur quand ils ont fondé en mars 1966 la Maison qui porte encore leur nom. Ils ont tenu à apporter une dimension humaine à un secteur d'activité particulièrement sensible, le service funéraire. Avec conviction et opiniâtreté, ils ont consacré leur vie à développer leur activité en même temps qu'ils structuraient l'entreprise.

À l'écoute des évolutions de la société, la SARL Labeur a ouvert en 1990 la première chambre funéraire privée de la région toulousaine. « Le deuil à domicile devenait problématique. Les familles avaient besoin de lieux propices au recueillement dans ces moments douloureux. Prolonger notre service

en créant les meilleures conditions d'intimité nous a paru de notre devoir », dit Philippe Labeur, co-gérant de la société. Depuis, trois autres chambres privatives et quatre cellules en cases réfrigérées sont venues compléter les installations. Pour faciliter l'organisation des obsèques, la Maison Labeur a également créé un showroom d'articles funéraires. Enfin pour répondre à la demande des clients elle a ouvert une partie marbrerie funéraire en 2006 et une prestation « fleurs naturelles » depuis 2008. Issus de la parentèle Labeur, les successeurs de Christian et Paulette sont restés fidèles à la tradition familiale. Ils se veulent à l'écoute dans le service rendu : personnalisation des monuments funéraires en fonction des rites, des loisirs, des métiers, gravures personnalisées par un graveur in-

terne à l'entreprise, contrats obsèques... Cinquante ans après la création, la troisième génération Labeur fait honneur aux fondateurs. Elle poursuit le développement de l'entreprise avec la même conviction. Avec une flotte de 7 corbillards dont un corbillard limousine, une équipe de 18 salariés et deux agences sur la région, la Maison Labeur s'est fixé un nouvel objectif : créer une structure identique sur un autre secteur de la métropole. Mais elle garde pour ambition celle de ses ancêtres : rester « une famille au service des familles ».

Maison Labeur
30 route de Mondonville
7 jours/7 - 24 h/24 - Tél 05 61 85 27 30
e-mail : c.labeur@orange.fr

FRAM

LES EFFECTIFS SE REGROUPENT À TERREFORT

Après quelques turbulences, Fram a retrouvé l'espoir de poursuivre plus paisiblement sa route. Rachetée par Voyages Invest abondé par le fonds LBO France, l'ex-entreprise familiale repart vers de nouveaux horizons. Le sort de FRAM ne laisse pas notre ville indifférente. Sous l'impulsion de Pierre Vert, alors cadre de FRAM et figure incontournable de

Cornebarrieu, le voyageur avait installé son siège administratif chemin de Terrefort. La remise à niveau du tour opérateur passe par une restructuration dont la première conséquence a été de fermer l'agence toulousaine et de regrouper le personnel sur le site de Cornebarrieu. Depuis janvier, 150 personnes travaillent sur le site de Terrefort.



LE PETIT BIGORNEAU DU PRODUCTEUR AU CONSOMMATEUR



Plus direct comme circuit, on ne trouve pas ! C'est de l'extra court, du producteur au consommateur. La marée est à nos portes ! Pêcheur professionnel, David Pinet de Gaulade s'est installé route de Mondonville en février, mais il a laissé sa barque aux Baccarets. C'est de là que trois fois par semaine arrive le poisson de Méditerranée. « Et tout le poisson de l'océan vient de La Cotinière à Saint-Pierre d'Oléron, acheté directement à des pêcheurs », dit David Pinet de Gaulade. Même la mayonnaise est faite maison ! A Cornebarrieu, ce poissonnier né « les pieds dans l'eau » veut faire découvrir la saveur des daurades, soles, loups, petite friture et fruits de mer extra-frais, mais aussi tout un art de vivre. A côté de l'étal, quelques tables de bistrot sont disponibles pour des dégustations d'huîtres, bulots, crevettes, pinces de crabes... à toute heure de la journée. Trop cachée, mais tellement agréable, dans une conception de dans/dehors une nouvelle salle mi-terrasse mi-véranda est en cours d'aménagement. Elle devrait être prête sous peu pour accueillir des soirées sardinades, moules, tapas ou brochettes. La vente de brandade et de tielles à la sétoise devrait suivre.

Le petit bigorneau

Ouvert en continu du lundi au samedi de 9 h à 20 h et le dimanche de 9 h à 14 h.
5 route de Mondonville
Tél - 06 26 14 13 29 - 05 61 49 86 37 ou 09 67 52 86 37



JYDC CRÉATIONS DU PRATIQUE À L'ARTISTIQUE



Métallier de formation, Jean-Yves de Chabannes cultive une forte attirance pour les matériaux nobles et une passion totale pour l'acier dans toutes ses variantes : Acier brut, brossé, rouillé... Pendant vingt ans, Jean-Yves de Chabannes a fabriqué « utile » -huisseries alu, bois, PVC- avant d'ouvrir une nouvelle fenêtre sur une vocation purement artistique. En 2011, Cornebarrieu-Info avait déjà eu l'occasion de mettre en évidence quelques unes de ses créations. Depuis deux ans, Jean-Yves de Chabannes a sauté le pas et laissé derrière lui alu et PVC pour s'engager pleinement dans la décoration acier. « Mon plaisir est de créer des pièces uniques, en suivant mon inspiration ou celle du client. J'aime bien que le projet artistique soit le fruit d'un échange », dit-il. S'il dispose d'un showroom où il présente quelques unes de ses pièces, Jean-Yves de Chabannes crée aussi, à la demande, fontaines de lumières, horloges, tables basses, sculptures... Pour des mises à l'honneur particulières, il peut aussi concevoir des trophées personnalisés en lien avec le savoir faire ou le hobby d'une personne à honorer... Design contemporain ou classicisme, c'est l'instant et l'instinct qui guident la réalisation. L'expérience professionnelle aidant, la mise en scène de l'idée n'est jamais une difficulté. Avec déjà plusieurs expositions à son actif, Jean-Yves de Chabannes a trouvé dans cette deuxième vie professionnelle et dans l'acier, matière à s'épanouir. Son site richement illustré donne un aperçu de ses œuvres.

[http://www.jydechabannescreation.fr/JYDC créations](http://www.jydechabannescreation.fr/JYDC%20créations)
Tél - 06.22.69.08.43
Courriel : jydc.creation@hotmail.fr

Hôtellerie ACE s'implante à l'Autan

Livré en septembre, le complexe commercial de l'Autan est à nouveau en chantier. Les travaux préparatoires sont en cours pour accueillir un établissement hôtelier. Sous enseigne ACE, un réseau d'hôteliers indépendants, le nouvel établissement devrait comprendre 65 chambres. La chaîne ACE se positionne sur le créneau des nouvelles générations d'hôtels confortables et économiques.

Airbus Barquil 2 en perspective

L'activité aéronautique se porte bien, Airbus aussi et l'agglomération toulousaine en tire profit. La construction d'un ensemble de modules à Barquil, constituait la première phase d'un projet plus vaste qui va regrouper les unités d'approvisionnement de toutes les chaînes d'assemblage. La phase 2, l'extension de la plateforme logistique va démarrer. Des fouilles archéologiques préventives ont été menées sur tout le secteur ; elles ont pour objectif de préserver le passé

sans obérer l'avenir et de permettre, dans un premier temps, l'implantation de modules supplémentaires sur une emprise au sol de 12 000 m². Un permis de construire a été déposé.

STTS, travaux en cours

Pour répondre à l'augmentation des cadences d'Airbus, la société de peinture STTS avait déposé un permis de construire pour deux nouveaux hangars à proximité du hangar existant. Ces locaux seront destinés à la peinture des A330 et A350. Le chantier est largement avancé.



FRANK CAMBUS, UN PRO DE L'ÉDUCATION ET DE LA JEUNESSE

A la tête de la coordination des actions « enfance-jeunesse », Frank Cambus, est de toute évidence, l'homme de la situation. Les jeunes, l'éducation, l'animation, c'est son « cœur de métier » depuis une quinzaine d'années. Sa formation autant que ses expériences professionnelles plaident pour qu'il endosse avec aisance cette responsabilité. Titulaire d'un brevet d'état (BEATEP*) et d'un diplôme d'Etat (DEJEPS perfectionnement sportif mention basket-ball**), Frank Cambus est également titulaire d'une maîtrise en Sciences de l'Éducation. Pendant dix ans, à Tournefeuille, il a contribué à la structuration de la dynamique jeunesse de la ville : animateur Clae à ses débuts, il s'est rapidement vu confier la coordination des actions d'accompagnement à la scolarité puis la mise en œuvre de la politique de veille éducative et de réussite éducative ; il en a été le premier référent à l'échelle de la métropole. En disponibilité de la fonction publique pendant cinq ans (2010-2015), il est resté proche du milieu éducatif version sport cette fois : La Ligue de Bourgogne de Basket Ball en a fait son conseiller Technique Fédéral, en charge de développement de la discipline et de la formation des cadres. Revenu « au pays » et à la Fonction Publique, Frank Cambus a intégré le Pôle Enfance Jeunesse Education de Cornebarrieu en janvier. Dans le cadre de la municipalisation des actions jeunesse, il assure au quotidien la gestion du PAJ et du Parlement des enfants. Il coordonne programme et projets des ALAE, ALSH et du CLAS et assure le suivi des relations avec le prestataire de service animation Léo-Lagrange.

Contacts – Tél 05 62 13 43 68
enfancejeunesse@cornebarrieu.fr

*BEATEP - Brevet d'État d'Animateur Technicien de l'Éducation Populaire et de la jeunesse
**DEJEPS - Diplôme d'État de la jeunesse, de l'éducation populaire et du sport



POINT ACCUEIL JEUNES



CABAR'RIEU, UNE « PREMIÈRE »

Le Foyer de l'Aussonnelle a pris un coup de jeune pour le Cabar'rieu du mois de mars. Sur scène, Magyd Cherfi égrenait poétiquement ses souvenirs. Nouvelliste et conteur talentueux, il redisait sa vie, son enfance, la ville... En salle, plus particulièrement captivés, une tablée buvait ce quotidien sublimé par le talent de Magyd Cherfi : le PAJ avait réservé une table pour « ses » jeunes, une initiative à applaudir, comme le spectacle, des deux mains !

UNE VILLE UN CLUB, ILS SONT FANS

Ravivé en début de saison, le lien avec le partenaire Mediapit-chounes tient ses promesses. Éducative, ludique et sportive, l'initiative « Une ville un club » a déjà permis aux adolescents d'interviewer les rugbymen du Stade Toulousain, 3èmes du Top 14, les basketteurs pros du CSP Limoges... Que des peintures ! Le trimestre prochain, c'est sûr, les journalistes en herbe rencontreront l'élite du football. Si l'équipe n'est pas encore définie, c'est en tous cas la Ligue 1 qui est visée... Plus que du Sport, le programme Une ville Un club, pour nos ados, c'est du rêve !

EN MODE SOLIDAIRE

Le PAJ s'est mis en mode « solidaire ». Journées et actions se succèdent. Nos ados se sont engagés pour l'année et ils le prouvent :

Mannequins d'un jour - L'atelier couture du PAJ a repris ses activités. Les petites mains passeront une journée dans le vestiaire d'Emmaüs pour dénicher quelques pépites. Customisées elles seront portées par les mannequins d'un jour pour le défilé de mode de Festijeunes, le 4 juin. L'édition 2014 avait connu un vrai succès public. On en redemande.

Festijeunes, la prévention pour point fort - Jeunes et moins jeunes ont noté : Festijeunes, cette année, c'est le 4 juin. Comme chaque année cette grande fête se déroulera au Boiret et multipliera les animations. Joyeux et ludique, le programme de Festijeunes se veut aussi pédagogique ; la thématique « prévention » sera le fil rouge de l'après-midi. L'Arpade qui tient des permanences depuis janvier à l'Espace Social, la Brigade Départementale de Prévention de la Jeunesse, Mut'Aero tiendront stand ouvert. Le Secours Populaire avec lequel le PAJ a des liens privilégiés, sera partenaire de la manifestation.

DANS LES ÉCOLES

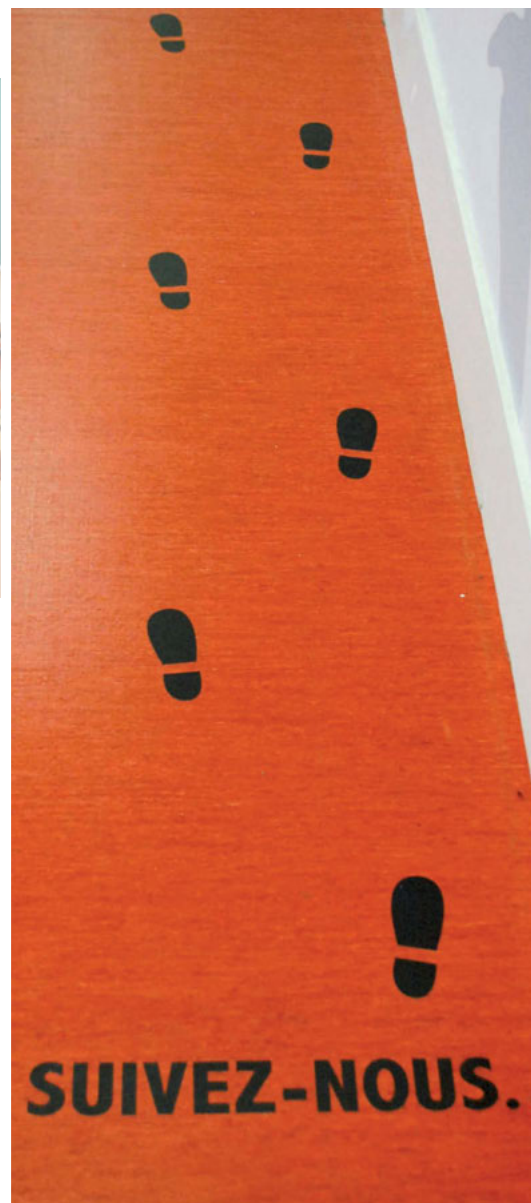


Elles sont ouvertes jusqu'au 20 mai pour l'année scolaire à venir. Après cette date, les inscriptions seront closes. Pour la rentrée 2016/2017, la procédure est simplifiée grâce au DUI (Dossier Unique d'Inscription) dont une version dématérialisée est accessible sur le net. Mais le dossier papier est également disponible auprès du secrétariat du service Education à l'étage de l'annexe Joseph-Donat. Passé le sas d'entrée, il suffit de suivre les petits pas. Le service communication a installé cette signalétique ludique et originale en lieu et place d'un banal parcours fléché !

| On peut aussi contacter le secrétariat au 05 62 13 43 85 |
ou eje@cornebarrieu.fr

DANSE À L'ÉCOLE

Depuis des années, la commune a souhaité faire bénéficier quelques classes du parcours « Danse à l'École ». Ce programme autour de la pratique et de la culture chorégraphiques est destiné à sensibiliser les élèves à l'art à travers la danse. Deux classes du groupe scolaire élémentaire Saint-Exupéry sont intégrées à ce parcours. Le 19 mai, Ananda Montage présentera aux élèves un spectacle d'art gestuel. Le 26 mai, à 18 heures à l'Espace Pierre de Coubertin, ce sont les enfants qui restitueront le fruit de leur travail avec la compagnie Sara Ducat.



PETITE ENFANCE



TOUR DE VILLE

Les structures petite enfance n'ont pas manqué le rendez-vous avec sa Majesté Carnaval. Le Relais d'Assistants Maternels, a lui choisi les rues de la ville pour fêter, un peu en avance, l'arrivée du printemps. Papillons, princesses, clowns... ont défilé dans un joyeux charivari.

NOUNOU DATING

C'est reparti pour le Nounou-Dating. Pour la deuxième année consécutive, les parents de jeunes enfants vont pouvoir rencontrer les assistantes maternelles de la commune. Cette initiative permet d'échanger, de s'informer sur les modes de garde ou le métier d'assistante maternelle. Elle propose une approche plus chaleureuse pour établir une relation de confiance entre famille et nounous. Nounou-Dating, le 28 mai de 10 h à 12 h au Foyer de l'Aussonnelle.

CINQ SENS

Toutes les structures Enfance- petite enfance de la ville travaillent sur ce projet d'établissement qui sera mené sur deux ans. Pour cette année, le public pourra apprécier les travaux réalisés tout au long de l'année lors d'une kermesse exposition qui aura lieu le 6 juillet de 17 h 30 à 19 h 30 au Foyer de l'Aussonnelle.

CORNEBARRIEU VILLE PILOTE

Cité attractive s'il en est, Cornebarrieu accueille de nouveaux et jeunes foyers. Pour faciliter leur quotidien, la ville a créé des établissements et des services de qualité pour la petite enfance. A côté de ses propres structures, la ville soutient des initiatives associatives ou privées : crèche associative, Maison d'Assistantes Maternelles (MAM) associative, MAM indépendante... La coexistence de ces formules laisse les familles libres de faire le choix qui leur convient le mieux.



SUCRE D'ORGE DANS LE PETIT TRAIN DU BONHEUR

Sucre d'Orge prévoit toujours des moments festifs pour qu'enfants, parents et encadrement échangent au-delà de la relation de service. « En décembre, l'agenda est chargé. Enfants et parents sont un peu saturés », constate Véronique Onno, la directrice. Sucre d'Orge a donc choisi d'aller son rythme et de fêter le début de l'année nouvelle plutôt que la fin de l'ancienne. Mis à disposition par la commune, le Foyer de l'Aussonnelle

s'est transformé en théâtre de poche pour accueillir le « Petit Train du Bonheur » conduit par la Compagnie Artemisia ! Conçu comme un road movie, sur des paroles de Paul Rauzy et des arrangements de Léo, d'Artemisia, le Petit Train du Bonheur a fait voyager petits et grands sur les chemins de la poésie.

Crèche Sucre d'Orge
2 Rue Jean Monnet - Tél 05 61 06 97 52

MAISONS D'ASSISTANTES MATERNELLES LES LUCIOLES DANS SES MURS



Intérieur cosy, salle de jeux équipée, petit jardinet pour l'été... la Compagnie des Lucioles n'a pas fait dans la demi-mesure. Montée par trois professionnelles de la petite enfance agréées par les services départementaux, la première Maison d'Assistantes Maternelles – la Compagnie des Lucioles – a ouvert dans un petit pavillon coquet de la rue Jean-Monnet. Créée en 2010, la formule des MAM permet aux assistantes maternelles agréées d'exercer de manière plus collégiale la garde des enfants voire de rompre l'isole-

ment des professionnels à domicile. Officiellement inaugurée le 29 janvier, la Compagnie des Lucioles est la première MAM de la commune, mais pas la dernière (cf. ci-contre). Huit enfants sont accueillis de manière personnalisée. « Notre souhait, c'est d'apporter une véritable plus value éducative dans un cadre conçu pour ça », disent-elles. « Notre expérience en crèche nous a permis de mieux cerner les contours de notre projet et de le mettre à exécution ». Sous convention avec la ville, la Compagnie des Lucioles reçoit un coup de pouce de la commune. En échange, les petites lucioles s'engagent à accueillir 75 % d'enfants de Cornebarrieu.

Coordonnées – 3 rue Jean-Monnet
Tél. 06 18 52 07 21 – 07 81 05 57 06 –
06 70 51 53 48



LES NOUNOUS SE FONT CALINES

En février, c'est sous forme indépendante que deux « Nounous Câlines » se sont regroupées pour créer une deuxième Maison d'Assistantes Maternelles (MAM). Déjà assistantes maternelles agréées, elles soulignent la complexité des démarches. Dans leur havre de paix, une longère restaurée rue du Pont-Vieux, elles ont vite oublié ces aléas. Le cadre dont elles bénéficient les paie de retour : pièces claires, terrasse et petit jardin sont une garantie de bonheur pour les six petits bouts de chou accueillis. Dans cette grande maison elles ont structuré les espaces pour offrir aux enfants coins jeux, détente, activités d'éveil... « Travailler en binôme est plus stimulant », disent-elles. Elles mettent en commun leur expertise et... leurs recettes de cuisine puisqu'elles concoctent chaque jour le repas des bambins. Les Nounous Câlines reçoivent des enfants de 2 mois jusqu'à l'entrée à l'école, du lundi au vendredi de 7h30 à 19h.

Nounous Câlines :
rue du Pont Vieux – 07 81 83 28 78

ECOLE MONTESSORI

Réunion d'information et portes ouvertes le 21 mai de 10h à 18h -
6 bis, chemin de Testête

SENIORS JUNIORS

Démarche rendue obligatoire pour les communes, l'Analyse des Besoins Sociaux, avait mis en évidence la nécessité de dynamiser les relations inter-générationnelles. La ville a développé une politique volontariste de rapprochement des générations. Sur le terrain, tous services confondus, les équipes multiplient les occasions de « faire et vivre ensemble ».

ACCUEIL RÉPIT

A l'accueil répit, la mémoire va en pente douce. Mais les nombreuses activités proposées et l'atmosphère amicale qui règne permettent aux accueillis de maintenir vivace un lien social. Pour les vacances de février, neuf enfants des ALSH ont rencontré les aînés fragilisés pour une après-midi récréative. Entre une lecture à deux voix orchestrée par Lire et Faire Lire et deux accords de guitare plaqués par Hervé, le temps s'est écoulé joyeux. Un goûter a réuni enfants et aînés pour un moment de douceur. La rencontre s'est avérée si positive qu'elle est reconduite le 18 avril avec les enfants accueillis à Corne'Muse.

DÉCO

Consacré à la mosaïque, le premier atelier déco a connu une belle fréquentation. La technique est agréable, le matériau, séduisant. Ces ateliers qui diversifieront les supports seront proposés une fois par trimestre.

JEUX DE SOCIÉTÉ

Toujours au programme des vacances de février, parties de dés, de rami, de monopoly... se sont joués à quatre mains entre seniors de la Maison du Lien Social du Club des Cheveux d'Argent et jeunes du PAJ... une après-midi chaleureuse clôturée par un goûter partagé... du gagnant-gagnant.

A VOS TABLETTES

En mars, pour une fois, l'expérience avait changé de main : ce sont les jeunes du PAJ qui en remontraient aux seniors dans... l'art de manipuler tablettes, smartphones et autres claviers ! La communication est passée. Ca va tweeter chez les aînés !

PÊCHE À LA LIGNE

L'an dernier une partie de pêche avait réuni jeunes et seniors par l'entremise du PAJ, de la Maison du Lien Social et de l'Association de pêche locale. Jeunes et pêcheurs en ont redemandé... le poisson n'a pas donné d'avis ! On remet donc les scions à l'eau le 28 avril, une journée détente avec pique-nique tiré du sac.



LIRE ET FAIRE LIRE CHERCHE BÉNÉVOLES

Lire est un plaisir et partager ce plaisir est aussi... un plaisir. Le programme « Lire et Faire Lire » permet à des enfants, des jeunes et des seniors, de se retrouver autour de la lecture. A Cornebarrieu, l'association était déjà intervenue dans les accueils de loisirs il y a une dizaine d'années. Elle cherche des bénévoles pour reprendre ces activités. Une formation gratuite est assurée pour mieux assumer cette tâche par ailleurs agréable. Seule condition : Lire et Faire Lire ne recrute que des retraités. Réunion d'information le 31 mai, à 10h à la salle du Conseil Municipal

PLAN CANICULE

Pour rappel, chaque année, le plan canicule peut être activé du 1^{er} juin au 31 août par les services de l'Etat. La commune a mis en place des dispositifs opérationnels et de veille reconduits chaque été. Les personnes fragilisées du fait de leur âge (à partir de 65 ans), de leur isolement ou de leur état de santé sont inscrites sur un registre. Elles sont automatiquement contactées par le service de l'Action Sociale qui opère une veille en cas d'alerte. Si des personnes plus jeunes souhaitent, pour des raisons de santé ou d'isolement, être inscrites sur le registre, elles doivent se faire connaître auprès du service de l'Action Sociale.

**UNE DE CES INFOS
VOUS INTÉRESSE ?
APPELEZ LE SERVICE
DE L'ACTION SOCIALE
AU NUMÉRO UNIQUE :
05 62 13 43 93**

OPÉRATION CHAPITEAU

UNE 10^{ÈME} ÉDITION D'EXCEPTION



Du 2 au 24 mai, l'Opération Chapiteau célèbrera sa 10^{ème} et ultime édition. Le cirque tire sa révérence mais en beauté et en nouveauté. C'est dans la coulée verte des Monges que le bar-nu-yourte de la troupe « Attention fragile » s'installera.

Ces rencontres autour de l'art circassien ont été préparées avec la médiation de La Grainerie de Toulouse, l'interlocuteur privilégié pour cette manifestation. Théâtre itinérant, la troupe « Attention Fragile » a une vingtaine d'années d'existence et d'expérience et une dizaine de spectacles au compteur. Elle jongle entre art du cirque et construction théâtrale. Plus qu'une succession de numéros, chaque réalisation est une histoire dont Attention Fragile écrit les chapitres au fil de ses spectacles.

Cette dixième édition gardera toujours le même esprit de rencontre et d'échange entre les scolaires, la petite enfance, le tout public et les artistes. Deux séances scolaires se dérouleront les 3 et 4 mai. Le public a rendez-vous pour deux représentations, les 6 et 7 mai à 20 h. La programmation, en cours de finalisation ; les modalités de réservation seront disponibles sur le site internet de la commune et déclinés dans le bimestriel des mois de mai-juin.

Plus d'infos 05 62 13 43 77

ALBUM - UN MOMENT DE GRÂCE

Déprogrammé en novembre, le concert donné en février à l'Eglise Saint-Clément a laissé le public... à bout de Souffle.'

Maintenant que le ciel... sur ce vers de Pétrarque et sa mise en musique de Monteverdi, l'ensemble vocal et instrumental A bout de Souffle a bâti tout un concert donné dans des lieux prestigieux comme Saint-Pierre des Cuisines à Toulouse. Concours de circonstance et négociations serrées ont permis au public de Cornebarrieu de bénéficier de ce programme d'exception. Une véritable chance. Entre chant et récitatif, ce concert placé sous la direction de Stéphane Delincak a fait un tour d'horizon des plus beaux madrigaux de Monteverdi, Gabrieli et Gastaldi interprétés avec une extrême sensibilité par le chœur et la soliste, Anne-Laure Touya. Dans une église pleine, l'auditoire a vécu cette après-midi comme un enchantement. Très présente dans notre ville, la culture était ce jour-là en majuscule.

MÉDIATHÈQUE FLASH

Ils sont arrivés : les DVD et partitions mis à disposition par la Médiathèque Départementale vous attendent. Toujours sur les rayons des DVD, la médiathèque municipale vient de recevoir, à la volée : le dernier spectacle de Florence Foresti, le dernier James Bond, Seul sur Mars, mais aussi des classiques à revoir ou à découvrir chez les Grands et les Petits. Côté romans, les derniers Marc Lévy et Guillaume Musso, beaux succès littéraires ont intégré les rayons et seront suivis de nouveautés au fil de l'eau. On y court !



HISTOIRE LOCALE

CORNEBARRIEU A LA MÉMOIRE DE SES HÉROS (7)

Le 21 février 1916, l'Allemagne lance l'offensive sur Verdun et ses forteresses. Elle va durer 10 mois pendant lesquels plus de 362000 soldats français seront tués, blessés ou seront portés disparus. Pendant les deux premiers jours de l'attaque, un obus tombe toutes des trois secondes sur les positions françaises, 53 millions d'obus au total sont tirés jusqu'en décembre. Les noms les plus emblématiques sont le Fort de Douaumont, le Fort de Vaux, le Fort de Souville, la Côte 304 ou encore Mort-Homme et aussi les villages détruits comme Fleury. Le nom de Verdun résume à lui seul toute l'horreur de la boucherie de la guerre de 1914-1918. En ce printemps 1916, ce n'est pas à Verdun qu'un poilu de Corne-



barrieu tombe mais à la Fontaine aux Charmes, en Argonne, qui avait déjà été le lieu de violents combats durant une longue offensive en 1915.

Baptiste SALLES, né en 1883, est versé au 14^{ème} régiment d'infanterie de Toulouse lorsqu'il est mobilisé le 12 août 1914. Il est tué le 21 avril 1916 au cours d'une journée de consolidation des défenses (mise en place de barbelés, creusement de tranchées et création de barrages). Il n'a pas de sépulture connue.

Il était cultivateur (« journalier agricole »), marié en 1907 à Anna DIEU et habitait rue de l'Hôpital (rue de la Poste). Ils avaient deux filles Marguerite et Thérèse nées en 1909 et 1910.



L'ATELIER DES LANGUES ET DES CULTURES UNE TOUR DE BABEL VERSION LOCALE

C' était en 2001, au temps ancien du « franc » : influencée par un tissu aéronautique vivace Cornebarrieu vivait déjà à l'heure européenne. Dans ce contexte, pour mieux vivre l'Europe au quotidien, « l'atelier des langues et cultures européennes » a posé sa première bannière. Mais dès 2007, l'adhésion de Canadiens, Américains... a poussé l'association à élargir ses horizons au-delà de l'Europe et raccourcir son nom.

UN FONCTIONNEMENT UNIQUE

L'atelier des Langues et Cultures a aussi opté pour un fonctionnement totalement original : ne cherchez pas de professeur ou d'animateur, ici on ne prend pas des cours, on dialogue ! Le groupe est mixte : Anglais et Français ou Italiens et Français... se retrouvent dans des groupes de conversation. C'est l'échange entre participants qui est le meilleur professeur. Chaque groupe est autonome et fonctionne sur la base de supports choisis par les adhérents : textes d'actualité, enregistrements audios ou... simplement discussion à bâtons rompus. Et le principe perdure depuis dix ans. « L'idée, c'est de faciliter la pratique du langage courant, de se connaître, de se comprendre », dit Solange Huber, présidente de 2007 à 2011 lorsque l'association a pris ce virage.

Et la formule a de nombreux avantages. La convivialité, d'abord. « On établit des rapports humains en priorité » mais surtout la liberté d'expression. « Face à un professeur on a toujours un peu de réticence. Entre nous, il y a moins de retenue. Les personnes de langue étrangère ont les mêmes difficultés de vocabulaire ou d'accent que les Français pratiquant une langue étrangère ; nous sommes sur un pied d'égalité. Nous avons

tous une approche trop scolaire des langues vivantes », disent les participants.

DES TEMPS DE CONVIVIALITÉ

Outre ces ateliers de conversation, un club lecture offre la possibilité aux adhérents étrangers d'échanger en langue française autour d'un livre que chacun peut lire dans la langue de son choix. Ce club lecture a même créé un blog pour faire lien entre les adhérents : (atelier-langues-cultures.eklablog.com)

Pour maintenir vivace l'esprit associatif, une fois par mois, une sortie culturelle réunit tous les groupes autour d'un... programme commun : visite de musée, de lieux touristiques... avec, parfois une approche de la...gastrologie ! C'est aussi ça la culture française. En fin d'année, les membres qui le souhaitent peuvent aussi participer au « voyage de fin d'année » dans une capitale européenne. Prochaine destination : Rome, au mois de mai.

Souple, ce fonctionnement en autonomie des groupes a malgré tout son revers. Très lié à l'environnement industriel, l'atelier des langues et cultures subit aussi les aléas des mutations, transferts... Les groupes peuvent donc fluctuer. Ces derniers mois, la communauté anglophone est moins présente. Anglais, américains... ou personnes de langue anglaise sont les bienvenus pour enrichir les discussions et les échanges.

L'association compte cette année plus de 80 adhérents et sept groupes de conversation (franco-anglais, franco-espagnol, franco-allemand, et groupe franco-italien).

mail:atelierlangues@yahoo.fr
http://atelier-langues-cultures.eklablog.com

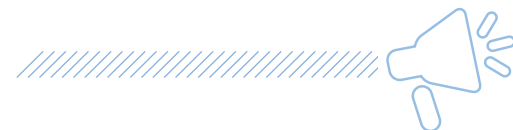
Vous êtes Français et aimeriez échanger autour de votre langue et de votre culture avec des personnes parlant l'anglais, l'allemand, l'espagnol, l'italien ? Vous pouvez rejoindre l'un des groupes de conversation ou obtenir plus d'information auprès de Marie-Claude Lassiaille (06 10 90 17 95)

You are an English-speaking person ? You wish to practice your French and also to share your language and culture with local people ? You can join Marie-Claude Lassiaille (06 10 90 17 95) or Sarah Talbot (05 61 85 76 35)

Volete imparare a parlare francese o parlarlo meglio ? Volete scoprire un po' di più la cultura francese ? Volete fare conoscere la vostra lingua, discorrere in altre lingue... appello Solange Trentin (05 61 85 57 26)

Quieres hablar francés ? Descubrir un poco más la cultura francesa y además conversar en otros idiomas ? Contacto Marie-Claude Lassiaille (06 10 90 17 95) – Mireille Delsuc (05 61 85 31 42)

Sie wollen Französisch sprechen, mehr über die französische Kultur erfahren und nette Menschen kennen lernen ? Kontakt Zahra Müller (06 27 81 57 83) Beatrix Henzel-Flaig (05 61 06 48 69)



C'EST AU PROGRAMME

JANVIER 2016

- Mardi 5 Commission administrative de révision des listes électorales
 Mercredi 6 Réunion de travail pour la création du nouveau site internet de la Commune
 Réunion de chantier préparatoire : Extension du réseau d'eaux usées Route de Pibrac (RD65)
 Jeudi 7 Commission de sécurité dans les Etablissements Recevant du public
 Commission Animations et affaires Culturelles
 Mardi 12 Réunion de travail avec l'AUAT : programme 2016
 Repas des Aînés à l'espace Pierre de Coubertin
 Jeudi 14 Réunion de travail avec Oppidéa suite à la réception des travaux de l'école des Monges
 Réunion de chantier sur les travaux d'extension du réseau d'eaux usées sur la route de Pibrac (RD 65)
 Vendredi 15 Réunion plénière avec le pôle territorial Nord-Ouest de Toulouse Métropole à Beauzelle
 Réunion de travail avec le directeur du Cycle de l'Eau de Toulouse Métropole
 Mardi 19 Assemblée générale de l'UNCCAS
 Jeudi 21 Rencontre avec l'association de défense des intérêts des riverains de l'Aussonnelle et du Courbet au sujet du PPRi de l'Aussonnelle
 Vendredi 22 Commission « Culture » Toulouse Métropole
 Vœux aux Présidents d'Associations et personnalités
 Mardi 26 Réunion de travail avec les directrices et directeurs des écoles de la Commune
 Commission administrative de révision des listes électorales
 Mercredi 27 Réunion de travail avec l'architecte en charge du projet de pôle culturel
 Jeudi 28 Comité technique « familles et vie locale »
 Vendredi 29 TOULOUSE METROPOLE : Elaboration du PLUi-H. Réunion du groupe de travail technique SMEAT : Comité syndical
 Réunion de travail sur l'îlot P2 (Commerces et logements) - ZAC des Monges

FEVRIER 2016

- Lundi 1 Commission de sécurité dans les Etablissements Recevant du Public - Foyer de l'Aussonnelle
 Toulouse Métropole : réunion de travail avec Airbus sur les perspectives de développement
 Mercredi 3 Réunion de travail avec Toulouse métropole - Travaux à venir sur les réseaux d'eaux pluviales
 Rendez-vous avec l'avocat de la Commune - Dossier « Pôle culturel »
 Commission Départementale d'Aménagement Commercial en Préfecture
 Dossier extension LIDL
 Jeudi 4 Réunion de travail avec les services du CD 31
 Réunion de travail avec le bureau d'études pour l'étude hydraulique sur l'Aussonnelle
 Vendredi 5 Réunion de travail avec la directrice de l'école des Monges et l'Inspecteur de circonscription pour l'équipement de la nouvelle école.
 Lundi 8 Réunion de travail pour la préparation du débat d'orientations budgétaires
 Rencontre avec le directeur du pôle territorial ouest Toulouse métropole
 Mardi 9 Audience devant les juges des référés du tribunal administratif pour le dossier du pôle culturel
 Commission d'Appels d'Offres
 Mercredi 10 Réunion de travail en vue de lancer le marché d'acquisition de mobilier pour la nouvelle médiathèque
 Vendredi 12 Comité de pilotage PPRi de l'Aussonnelle en Préfecture
 Lundi 15 Visite de la Direction des archives départementales
 Réunion de travail sur l'agriculture péri-urbaine
 Mardi 16 Rencontre avec l'entreprise FRAM dont le siège est situé à Cornebarrieu
 Conseil d'Administration du CCAS
 Mercredi 17 Visite du chantier du pôle culturel et conférence de presse
 Réunion de travail avec Oppidéa
 Jeudi 18 Réunion de travail pour la préparation de l'opération Chapiteau
 Rencontre avec Commissaire-Enquêteur modification PLU
 Conseil Municipal - Débat d'orientations budgétaires
 Comité syndical du SIVU de l'Aussonnelle
 Vendredi 19 Rencontre avec Toulouse métropole sur le PLUi-H
 Mardi 23 Assemblée générale du SDEHG
 Lundi 29

MARS 2016

- Jeudi 3 Réunion de travail sur le marché d'acquisition de mobilier pour la nouvelle médiathèque
 Lundi 7 Comité de pilotage « Festi jeunes »
 Réunion de travail sur le nouveau site internet
 Commission municipale des finances
 Mardi 8 Toulouse métropole : réunion de travail sur perspectives de développement Airbus
 Réunion de travail sur l'îlot P2 de la ZAC des Monges (Commerces et logements)
 Mercredi 9 Réunion de travail pour préparation du marché d'acquisition de mobilier pour la nouvelle médiathèque
 Commission municipale Enfance-Jeunesse-Education
 Inspection annoncée de la Brigade de gendarmerie de Beauzelle
 Jeudi 10 Commission « Culture » de Toulouse Métropole
 Commission « Transports et déplacements » de Toulouse métropole
 Vendredi 11 Réunion de travail avec l'entreprise en charge du fleurissement de la Commune
 Réunion publique sur le PPRi organisée par l'Etat à Colomiers
 Comité de pilotage « Familles et Vie Locale »
 Mardi 15 Commission Départementale d'Aménagement Commercial en Préfecture - Dossier centre commercial secteur de l'Autan
 Mercredi 16 Conseil Municipal - Vote du budget primitif
 Conseil d'Administration du CCAS
 Jeudi 17 Réunion plénière avec le pôle territorial Ouest de Toulouse Métropole.
 Vendredi 18 Réunion publique sur le projet de PPRi de l'Aussonnelle salle du Conseil Municipal.
 Réunion de travail avec Airbus sur perspectives de développement
 Mardi 22 Point sur le marché d'entretien des locaux avec le titulaire du marché.
 Mercredi 23 Réunion de réception des travaux d'extension du réseau d'eaux usées sur la Route de Pibrac (RD65)
 Jeudi 24
 Mardi 29 Réunion de la Commission de sécurité dans les Etablissements Recevant du Public
 Mercredi 30 Comité de pilotage avec Léo Lagrange

Les 6 et 7 mai à 20h

Opération Chapiteau, 10^{ème} édition -
 Représentations tout public - Entrée gratuite
 Coulée verte des Monges

Dimanche 8 mai à partir de 10h30

Commémoration du 71^{ème} anniversaire de la Victoire au Monument aux Morts, dépôt de gerbes et discours suivis du dépôt d'une gerbe sur la tombe où reposa le Lieutenant Harold N. Gnesin.
 Recueillement sur la stèle, square Gnesin

Mercredi 11 mai à 18h30 - auditions des classes de saxophones au Foyer de l'Aussonnelle

Vendredi 20 mai à 13h45 - Projection et débat autour du film « Barbecue », une comédie d'Eric Lavaine au Foyer de l'Aussonnelle

Samedi 21 mai à 18h - Théâtre "Le Père Noël est une ordure", pièce jouée par le théâtre de Roquettes au profit du Groupe des Aphasiques Tchatcheurs du Toulousain au Foyer de l'Aussonnelle

Jeudi 26 mai, à 18h - Danse à l'école - Restitution du travail mené avec la Compagnie Sara Ducat dans le cadre scolaire à l'Espace Pierre de Coubertin

Vendredi 27 mai à 19h30 - Cabar'rieu - Emilie Cadiou (Accordéon-Chant) - Repas-spectacle au Foyer de l'Aussonnelle - Réservation obligatoire auprès de la régie municipale - Annexe Joseph-Donat

Samedi 28 mai de 10h à 12h - Nounou dating - Rencontres libres entre assistantes maternelles agréées et parents. Echanges sur les modes de garde, les disponibilités de places...au Foyer de l'Aussonnelle

Samedi 4 juin à partir de 14h - Festijeunes - Après-midi d'animation et d'informations sur le thème de la prévention en partenariat - Place du Boiret

Dimanche 5 juin toute la matinée - Anniversaire du marché de plein vent - Place du Boiret

Vendredi 10 juin à 18h30 - Spectacle de l'atelier d'Espagnol (enfants) - Au Foyer de l'Aussonnelle

Samedi 18 juin à 11 h - Cérémonie du 18-juin - Commémoration de l'Appel du 18 juin 1940 et Hommage national aux morts pour la France en Indochine au Monument aux Morts

Samedi 25 juin en soirée - Scène musicale ouverte Place du Boiret

Vendredi 24 juin à partir de 20 h - Soirée repas-spectacle et feu de la Saint-Jean, ambiance Caraïbes - Réservations obligatoires auprès de la régie municipale - Annexe Joseph-Donat - Au Boiret

Vendredi 1^{er} juillet - Pianodyssée- Apéritif-concert avec Laurent Nogatchewsky à la Com-manderie (Château Haut) Plus d'infos à venir sur le site de la commune. www.cornebarrieu.fr

Le programme complet des manifestations de la ville est sur votre bimestriel et sur le site internet de la commune www.cornebarrieu.fr



SECURITE-URGENCE

Police : 17
 Pompiers : 18
 SAMU - 15
 Toutes urgences : 112
 (Numéro d'urgence européen - toutes urgences : médicales, incendies, police...)
Médecins de garde Allô docteur : 39 66
 (Permanences de soins le soir, le week-end et les jours fériés)
Centre Anti-poison : 05 61 49 33 33
Clinique des Cèdres - Service urgence :
 05 62 13 30 30
Enfants disparus : 116 000
Enfance en danger : 119
SOS Femmes battues : 3619
Gendarmerie :
Brigade de Beauzelle 05 62 74 51 70
 du lundi au samedi de 8h à 12h et de 14h à 19h - dimanche de 9h à 12h et de 15h à 18h
 bta.beauzelle@gendarmerie.defense.gouv.fr

ELUS

Sénatrice : Françoise Laborde
 116 avenue des Minimes - 31200 TOULOUSE
 Tél. 05 61 13 28 90
Députée : Catherine Lemorton
 Permanence - 47 bis, boulevard de Strasbourg - 31000 Toulouse -
 Tél 05 61 13 76 50
Conseillers départementaux :
Pascal Boureau - Line Malric
 Tél. 05 34 33 14 40
Monsieur le Maire : Alain Toppan
 Sur rendez-vous, en mairie

MAIRIE

Mairie : 05 62 13 43 00
 9 avenue de Versailles - BP 12 - Cornebarrieu
 31705 Blagnac Cedex
 Du lundi au vendredi de 8h45 à 12h30 et de 13h30 à 18h.
Services techniques : 05 62 13 43 88
Police municipale : 05 61 85 65 49
Service de l'action sociale et CCAS :
 2 place du Languedoc
 Accueil - 05 62 13 43 93

SERVICES PUBLICS

Urgence EDF : 0 810 131 333
Urgence gaz de France : 0 800 473 333
 (appel gratuit depuis un poste fixe)
La Poste :
 Receveur des Postes Maryse Rey - 36 31
 du lundi au vendredi, de 9h à 12h et de 14h à 17h30, et le samedi de 9h00 à 12h00
 www.laposte.fr
Centre médico-Social :
 Mme SAUTET :
 1^{er} et 3^{ème} mardi du mois de 14h à 16h
 Consultation nourrissons et P.M.I. :
 Mme BOE (puéricultrice) :
 Le Vendredi des deux premières semaines paires du mois de 8h30 à 10h30

ENFANCE

Service petite enfance-enfance-jeunesse-éducation :
 05 62 13 43 85
Crèche Sucre d'Orge :
 2 rue Jean-Monnet - Accueil des enfants de 3 mois à 3 ans du lundi au vendredi de 7h30 à 19h - 05 61 06 97 52
Accueil de loisirs Corne'Muse :
 Allée Jean-Monnet
 ALAE, ALSH, Centre de Coordination des loisirs - 05 62 13 78 60
Point Accueil Jeunes :
 PAJ - 05 61 06 14 92
Groupe Scolaire des Monges :
 6-8 av. Henri-Guillaumet - 05 61 85 22 79
Groupe Scolaire des Ambrits :
 26 et 28 Chemin des Ambrits
 Ecole Maternelle - 05 61 85 21 26
 Ecole Elémentaire - 05 61 06 13 43
Groupe Scolaire Saint-Exupéry :
 3 Allée Jean-Monnet
 Ecole maternelle - 05 61 06 11 63
 Ecole Elémentaire - 05 61 06 14 35

CULTURE

Centre Communal d'Actions Culturelles :
 05 62 13 43 77
Médiathèque :
 29 Avenue de Versailles -
 05 62 13 43 02
Ecole Municipale de Musique :
 30 Chemin des Ambrits - 05 61 85 09 44

DIVERS

Pôle Emploi :
 11 mail Louis Aragon
 BP 80014 - Blagnac - 39 49
Météo-France : 32 50
Déchetterie : Route d'Aussonne
 Ouverte toute l'année, les lundis, mardis, mercredis et vendredis de 10h à 12h et de 13h30 à 18h, les samedis et dimanche de 10h à 18h - Fermeture hebdomadaire le jeudi - Fermeture les jours fériés - 05 61 85 89 73

SANTE

Clinique des Cèdres : 08 26 96 31 31
Bouconne Ambulances : 05 61 31 87 61
Midi-Pyrénées Ambulances : 05 61 85 20 34
Laboratoire des Cèdres :
 Drs Laboudie et Associés Alliez
 05 61 06 16 16
Centre commercial Mourlas
 05 34 52 25 22
Pharmacies :
 Peyre-Stefenel - La Grande Barthe -
 05 61 85 21 28
 O. Claisse - Les Hamats - 05 61 85 24 08
Médecins généralistes :
 Dr Bonhomme - 05 61 85 21 33
 Dr Boivin-Kheirat - 05 61 85 76 33
 Dr Fabresse - 05 61 85 60 62
 Dr Faure - 05 61 85 41 46
 Dr. Garofalo - 05 61 85 16 41
 Dr. Loubet - 05 61 06 12 75

Dr Ribes - 05 61 85 21 33
 Dr Rigal-Essediri - 05 61 85 94 86
 Dr Senequier - 05 61 85 21 33
Médecins homéopathes :
 Drs Loubet & Marty - 05 61 06 12 75
Centre de rhumatologie-rééducation :
 Codema - 05 62 25 48 81
Dentistes :
 Dr R. Bounab - 05 34 52 02 74
 Dr Brunet - 05 61 85 21 04
 Dr Danjou - 05 61 85 31 34
 Dr S. de Carvalho - 05 61 06 91 92
 Dr M.J. Reynes - 05 61 06 13 62
 Dr P. Salinas - 05 61 06 91 92
Kinésithérapeutes :
 P. Armengaud - 05 34 52 11 11
 A. Balalud de Saint-Jean - 05 34 52 24 58
 C. Del Sant - 05 61 85 77 61
 J.M. Draire - 05 34 52 24 58
 S. Marcowicz-Armengaud - 05 34 52 11 11
 M. F. Pallarès - 05 61 85 88 73
 C. Pons - 05 34 52 24 58
 L. Pons - 05 61 85 88 73
 J.C. Rodts - 05 61 06 12 09
Ostéopathes :
 G. Bergassse - 06 71 22 61 60
 S. Dupuy - 05 34 52 24 58
 D. Gomez - 05 61 85 57 57
Infirmières :
 M. Arnal, M. F. Deseigne, M. Rouch -
 05 61 85 88 96 ou 06 86 90 63 85
 E. Carrié, P. Richard - 05 34 59 18 66
Sage femme
 C. Chevré - 05 34 52 37 34
Psychologue clinicien :
 M. Rivals - 06 75 91 59 63
Psychologue :
 J. Dupuy - 06 09 28 29 15
 M. Lamy - 05 34 52 94 19
 C. Launet - 05 61 85 23 22
 Mme de Sousa - 06 28 25 14 43
Psychothérapeute :
 Gestalt-thérapeute W. Kail - 05 61 99 65 48
Psychomotricienne :
 Mme Chatrenet - 05 61 06 17 23
 C. Merino - Tél 06 47 67 52 51
Orthophoniste :
 N. Massol - 05 61 06 14 36
 A. Rouquette - 05 61 06 14 36
Orthodontiste :
 Mme Thomé - 05 61 85 15 15
Pédicure-Podologue :
 S. Fieret 05 61 85 86 18
Opticienne :
 Dix-dixième - 05 61 85 24 29
 Optique Cornebarrieu - 05 34 52 69 04
Clinique Vétérinaire :
 Mme Rolland-Caillette - 05 61 85 21 45



PEINTURE-SCULPTURE LE RENDEZ-VOUS DES TECHNIQUES ET DU TALENT

Tous les deux ans, l'atelier sculpture-peinture sort de sa réserve et fait éclater ses couleurs au foyer Municipal. Technique, inspiration... la galerie éphémère présentait une vaste palette d'expression. Les visiteurs auront apprécié la qualité de ces travaux, réalisés par des artistes amateurs sous la conduite d'Alain Elzner. S'il guide les adhérents, il laisse toute sa place à leur imagination. L'explosion des couleurs, des thèmes et des matières traités témoignaient du plaisir spontané pris par les exposants à s'exprimer sur la toile.



MUSIQUE RENDEZ-VOUS DES CORDES

Chaque année, le concert des classes de corde de l'Ecole Municipale de Musique est un des temps forts de la saison. L'Eglise Saint-Clément prêtait son acoustique à des musiciens très jeunes dont la maturité a surpris l'auditoire. Avec des œuvres comme le concerto pour 4 violons et cordes de Vivaldi, les instrumentistes n'auront pas eu de mal à convaincre le public. La complicité des professeurs prouvait aussi que le travail de préparation s'était fait... en harmonie.

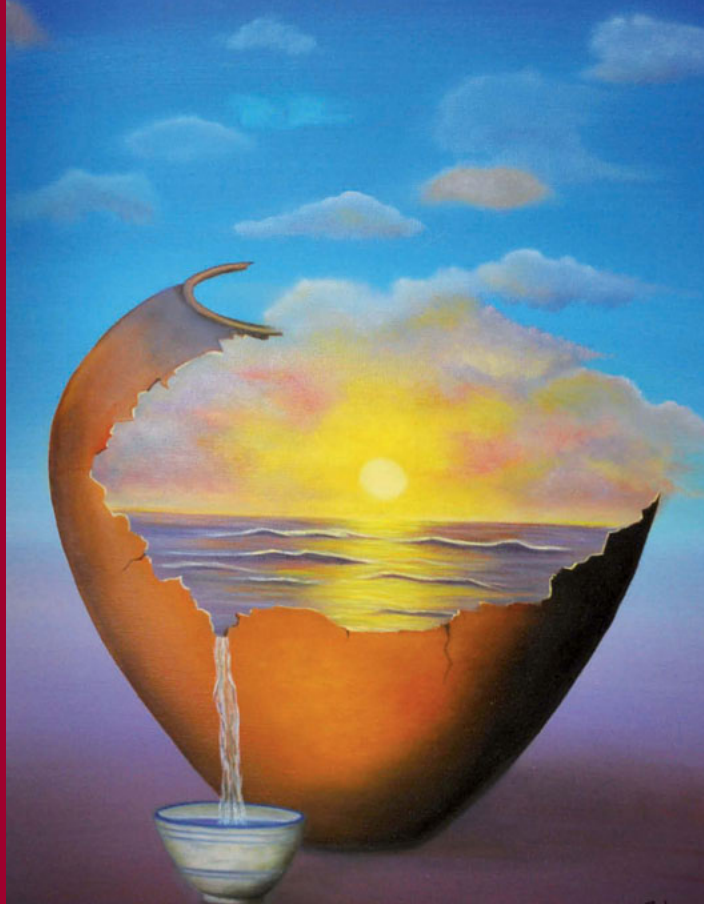


DES DÉBUTS ENCHANTEURS

Chaque année, ils font craquer le public... et le Foyer Municipal, lui aussi plein à craquer. La fraîcheur et la candeur des jeunes musiciens apportent toujours une touche de légèreté dans la saison culturelle. Mis en confiance par les professeurs de l'Ecole de Musique, les élèves ont encore fait œuvre de séduction auprès d'un public conquis lors des auditions des classes de 1^{er} cycle. Le public familial est ressorti en chantant et enchanté !

CITOYENS À L'HONNEUR LES MÉDAILLÉS DE LA FNACA

C'est toujours avec la même solennité et la même émotion que Gérard Roussel, président des Anciens Combattants, orchestre les cérémonies commémoratives. Et toujours avec le même soin qu'il veille à faire reconnaître les mérites de ceux qui, à un moment ou un autre de leur vie, ont été serviteurs de la patrie. Le 19-mars, en présence de Line Malric, conseillère départementale, d'Alain Toppan, maire et des élus locaux, Mario Cassan, Jean-Paul Abraham et Jean-Claude Testarode recevaient la Croix du Combattant.



LES TEMPS FORTS



CORNEBARRIEU

NUMÉRO GRATUIT

