

INFOS

JANVIER 2017



CORNEBARRIEU

PARC DES EXPOSITIONS
**LES TRAVAUX
OFFICIELLEMENT LANCÉS** p.6

EVÉNEMENT
**LE 13 MAI, ENTREZ DANS
LE PÔLE CULTUREL** p.11-13



EDITO

Une nouvelle année commence et, au nom du Conseil Municipal ainsi qu'à titre personnel, je souhaite à chacune et à chacun d'entre vous une excellente année 2017. Qu'une bonne santé vous accompagne et que vous ayez l'occasion de partager de grands moments de joie et de bonheur avec vos proches et vos familles ! Que nous ayons tous, à Cornebarrieu, de nombreuses occasions de nous retrouver et d'échanger pendant les nombreuses manifestations que la commune et les associations organisent.

Notre vie professionnelle est souvent prenante voire stressante ; qu'elle soit source d'épanouissement, de satisfactions et de réussites. Pour ceux qui sont aujourd'hui en difficulté, que 2017 vous permette d'améliorer votre situation.

L'année 2016 a encore été marquée par des événements tragiques. Nous avons tous progressivement appris un certain nombre de mesures et de gestes pour nous protéger, pour assurer notre sécurité lors des fêtes et manifestations mais aussi autour des activités scolaires. Je remercie particulièrement les différentes associations qui ont parfaitement joué le jeu et revu l'organisation de leurs manifestations et festivités. La brigade de gendarmerie de Beauzelle et notre police municipale ont largement pris part au déploiement des mesures de sécurité.

Durant cette année 2016, nos valeurs de tolérance, notre volonté de vivre ensemble, nos valeurs en général ont été portées par tous et il y a un regain de participation aux actions associatives ou municipales. Je n'en veux pour preuve que l'affluence qui a accompagné la mise en lumière de la commune ou Noël au marché.

2016 a vu le règlement du conflit avec l'Etat sur le pôle culturel, soldé par trois défaites de ce même Etat devant le Tribunal Administratif. Par ailleurs, la mobilisation de tous contre le projet de Plan de Prévention du Risque Inondation est en train de porter ses fruits. La commission d'enquête a reconnu le bien fondé de notre contestation et de notre contre-étude ; la cartographie du risque a déjà été sensiblement modifiée à la baisse. Cette commission demande encore à la direction départementale des territoires de s'assurer que la référence à la crue historique de 1845 est bien adaptée à Cornebarrieu. Bref, la confirmation que les services de l'Etat vont un peu vite en besogne sur la base d'études douteuses.

Les travaux du pôle culturel vont se terminer dans quelques semaines pour une ouverture très probable en avril, avec une journée de découverte pour tous le 13 mai, et une inauguration officielle après l'été, car les différentes échéances électorales imposent un devoir de réserve aux représentants de l'Etat et députés. Vous avez été nombreux à voter pour le choix du nom que portera le pôle sur le site web de la commune et peut être profiterez-vous d'une nouvelle visite virtuelle du bâtiment dans l'attente de son ouverture par le biais d'une courte vidéo.

Différents travaux auront lieu en 2017, et notamment de voirie et sur diverses portions de trottoirs, sur le réaménagement paysager du secteur Eglise-Château-Ancienne école du Pont Vieux, sur la régulation des eaux pluviales (bassin de rétention). La mise en place de nouveaux sens interdits et de panneaux stop est aussi prévue pour tenter d'endiguer les incivilités et l'insécurité créée par certains automobilistes...

Bonne année 2017 à Cornebarrieu !

ALAIN TOPPAN
Maire de Cornebarrieu



Zoom sur..... 3

- Retour sur la fête des Lumières made in Cornebarrieu

Citoyens à l'honneur..... 4-5

- Jacques Grangette donne son nom à une rue

Travaux P. 6 -

- Le chantier du Parc des Expositions officiellement lancé

La ville en chiffres..... 7

Mieux Vivre Ensemble.. 8-10

- Nouvelle distribution de composteurs individuels

- La fin du SIVU

Événement..... 11-13

- Le 13 mai, le Pôle Culturel ouvre ses portes

Social..... 14

- Mémoire, prévention des chutes... les ateliers pérennisés

Jeunesse..... 15-17

- Le CLAS, l'autre façon de voir la classe

Vie locale..... 18

- Sagesse et stabilité pour les finances locales

Economie..... 19

- Le Lidl nouveau est annoncé

Vie Associative..... 20-21

- Vacances studieuses à l'AOC

- Musique et Productions Solidarité, promouvoir l'art autrement

L'agenda des élus 22

Les adresses utiles..... 23

Temps forts..... 24

- Dernières images de 2016

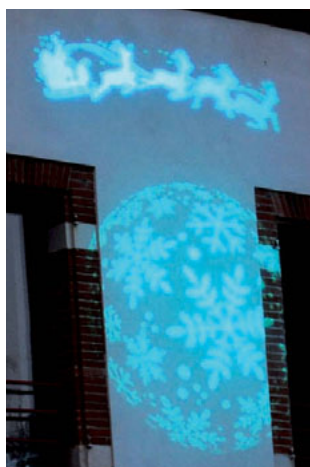
REDACTION CORNEBARRIEU INFOS
MAIRIE DE CORNEBARRIEU
Avenue de Versailles
31700 CORNEBARRIEU
Tél. 05 62 13 43 00

Dépôt légal : Directeur de la Publication,
Alain Toppan - N° 96/0462
Graphiste : ORSEAU.com • 06 20 68 09 10
Impression : TECHNIPRINT • 05 63 20 17 18



LA VILLE EN FÊTE

Cornebarrieu a aussi sa fête des Lumières. Pour la 2ème année, dans une ambiance familiale et chaleureuse, la soirée était... lumineuse. Le parc Donat, lui, était noir de monde. Chocolat et vin chaud réchauffaient l'atmosphère.



Cornebarrieu n'avait pas de fête d'hiver. Depuis deux ans, c'est fait ! La mise en lumière de la ville s'est installée avec succès dans le calendrier. Les enfants de l'école de musique et de l'atelier d'anglais servaient tout chauds, deux chants de Noël traditionnels. Etoffée cette saison, la chorale adultes clôturait l'intermède musical avec Sing we now merrily*, un canon à dix voix de circonstance. L'ambiance était joyeuse !

En direct avec le Père Noël, ses lutins et les anges des vœux, le service communication coordonnait l'ensemble. Il a enveloppé la fête d'une pluie de flocons blancs comme s'il en neigeait. Et si bonhomme Noël n'est pas descendu dans le parc partager le vin chaud, il a survolé la ville ; les enfants ont pu le voir passer sur les murs de la Maison Guiraud. Il démarrait sa tournée. Les anges des vœux sont venus par la suite récupérer les petits sapins accrochés aux branches d'un épicéa posé là par les services techniques.

Les jeunes du PAJ assuraient avec disponibilité et maîtrise, le service des boissons chaudes.

Alain Toppan, maire, est resté le maître du temps dans un compte à rebours, largement repris par la foule des participants. Au top final, la ville a enfilé son habit de fête pour quelques semaines.

**Chante-moi gaiment maintenant*



MARCHÉ DE NOËL

Mais qui étaient ces créatures étranges présentes sur le marché de Noël ? Des coquecigrues ! Vous n'en aviez jamais vu ? Nous non plus ! Ces quatre Ouafs totalement déjantés ont sillonné le marché toute la matinée. A l'aise sur leurs chaussures à ressorts, ils ont parcouru l'espace à grandes enjambées et intrigué les chalands (cf. notre photo couverture). Le Père Noël s'était mis en congés de calèche et avait laissé la place à ces êtres étonnants. Pour le reste, les habitués ont retrouvé leurs commerçants fidèles et la saveur des produits de proximité. Le marché de Noël servait aussi ses spécialités : la traditionnelle tombola alimentée par les commerçants, le vin et le chocolat chauds offerts par la municipalité et cette année... quatre Ouafs ou coquecigrues, c'est comme on veut !



CONCERT DE NOËL

Le traditionnel concert de Noël marquait le 3ème temps de l'Avent. Devant une assistance fournie, Le psaltérion, avait choisi de faire voyager l'auditoire. Dans une ville européenne s'il en est, le quatuor aura trouvé une écoute avertie notamment avec de nombreux chants anglais.





UNE RUE JACQUES-GRANGETTE

Un pilote d'essai teste les prototypes d'avion, dans des conditions parfois extrêmes, afin que la sécurité des futurs passagers soit assurée dans toutes les conditions de vol. Jacques Grangette a été brillant, compétent et courageux durant sa carrière et la commune a décidé de l'honorer en baptisant une voie à son nom.

Jacques Grangette est né le 29 septembre 1924 à Saint-Mandé. En 1943, à 19 ans, il s'engage et rejoint rapidement les Etats-Unis où il est breveté pilote militaire, puis promu instructeur. A la fin de la guerre, avec Max Fischl, pilote d'essai du premier vol de l'Airbus A300B, il fait partie de la poignée d'hommes qui participent à la création du centre de formation des pilotes de ligne de Saint Yan (1948).

Jacques Grangette intègre le Centre d'essais en vol (CEV) de Bretigny en juillet 1949, où il devient instructeur de l'Ecole du Personnel Navigant d'Essais et de Réception (EPNER). Il entre ensuite chez Fouga et effectue le premier vol du CM.170 M01 Esquif le 31 Juillet 1956. Il devient alors spécialiste du Fouga Magister, qu'il fait voler en Europe et également lors de tournées en Amérique du Nord. En 1958 la Société des Avions et Moteurs Henry Potez achète à Gaston Fouga la société Air Fouga. En tant que chef pilote d'essais, Jacques Grangette réalise alors le premier vol des Potez 840 en avril 1961 puis plus tard du Potez 941.

En 1967, Jacques Grangette intègre l'Aérospatiale, qui le met à disposition d'Airbus Industrie, entreprise naissante. Il participe aux essais en vol de l'Airbus A300B.

En décembre 1972, au cours du vol d'essai n°17, chargé de suivre un programme de vol défini par les ingénieurs, il prend sur lui d'interrompre brutalement les essais, ayant des doutes sur la fiabilité de l'appareil. Il sauve, grâce à son expérience et son sang-froid, le prototype d'un accident que les ingénieurs décrivent le lendemain comme risquant de faire casser la structure et perdre la queue de l'avion.

Sans sa réaction instinctive, cet accident aurait eu sans aucun doute, de fâcheuses répercussions sur le programme Airbus qui commençait à peine. Alfred Pasenau, autre habitant de Cornebarrieu à cette époque, était mécanicien d'essai sur ce vol.

Le 5 février 1973, il est aux commandes pour le 1er vol du prototype N°2, deux mois après la première apparition d'un Airbus dans le ciel de Cornebarrieu.

A partir de 1976, quittant sa fonction de

Chef Pilote d'Airbus Industrie, et donc « à la retraite », il dirige la mise au point et le développement du Microjet 200 de Microturbo. Il contribue notamment à sa promotion lors de présentations au Salons de l'Aéronautique et de l'Espace du Bourget et de Farnborough.

Jacques Grangette est décédé le 6 avril 2006. Il était Chevalier de l'Ordre National du Mérite et titulaire de la Médaille de l'Aéronautique.

L'AÉRONAUTIQUE POUR ÉTERNITÉ

La voie qui va porter son nom est située près du Hall Lagardère ; elle reprend pour partie le vieux chemin de Blagnac et desservira les trois hangars de peinture des avions Airbus et à l'avenir d'autres industries liées à l'aéronautique.

CORNEBARRIEU A LA MÉMOIRE DE SES HÉROS (10)

Fin 1916, les batailles de Verdun et de la Somme sont terminées depuis quelques semaines. 1917 sera encore marquée par de nombreuses offensives (Artois, Chemin des Dames) et marquera un tournant dans cette guerre avec notamment l'entrée des Etats-Unis dans le conflit. En cette fin d'année 1916, Cornebarrieu déplore encore un décès au front.



Nicolas ARCHEN n'est pas né à Cornebarrieu, mais à Thionville le 12 octobre 1866. Du fait de l'annexion de l'Alsace-Lorraine, il est allemand et s'engage en 1892 au Premier régiment étranger. Il est naturalisé français par décret en 1902. Une longue carrière militaire le conduit de 1892 à 1906 en Algérie, au Haut Mékong, en Extrême Orient, en Algérie encore, puis à Madagascar. En mai 1915, il passe par Genève pour se rendre depuis Longwy en Meurthe-et-Moselle dans la France non occupée.

Le 19 avril 1916, il habite Cornebarrieu et s'engage pour la durée de la guerre au bureau de recrutement de la mairie de Toulouse. Il rejoint le 53^{ème} puis le 122^{ème} Régiment d'infanterie territoriale de Montpellier. Il est tué, la veille de ses 50 ans au bois de Riez. Il est inhumé à la nécropole de Biaches dans la Somme.

Il a reçu la médaille coloniale avec l'agrafe Tonkin. Il est cité dans l'historique du 122^{ème} Régiment d'infanterie : « Entre ceux qui reposent dans les limons héroïques de la Somme, on doit citer Nicolas Archen, né en 1866 dans la Lorraine, provisoirement sous le joug allemand. Engagé volontaire, il est mort le 11 octobre, frappé d'un éclat d'obus pour rendre à sa terre natale les douceurs et les noblesses de la grande patrie ».

Il était probablement peu connu à Cornebarrieu, son nom figure sur le Monument aux Morts mais non dans l'église paroissiale.

SÉCURITÉ PRISE DE COMMANDEMENT À LA GENDARMERIE

La prise de commandement du Lieutenant Guillaume Henry était effective dès cet été et le militaire aguerri par 25 ans de mission a très vite pris la mesure de son nouveau terrain. Mais c'est seulement le 30 octobre qu'il était officiellement installé à la tête de la brigade de Beauzelle. Empreinte de solennité, la cérémonie était orchestrée par le commandant Garence de la compagnie de gendarmerie de Toulouse-Mirail. Le commandant Garence confirmait toute la confiance que sa hiérarchie plaçait en Guillaume Henry. L'occasion était aussi donnée de mettre en évidence la difficulté du travail de la gendarmerie dans un secteur urbain en plein développement.



VIGILANCE DÉMARCHAGE À DOMICILE

Faux postiers, faux agents d'EDF, faux policiers... peuvent sonner à votre porte pour s'introduire indument chez vous. La brigade de gendarmerie vous recommande :

Si on sonne à votre porte, regardez par le judas ou par l'entrebâilleur avant d'ouvrir.

Ne vous fiez pas à l'uniforme. Demandez à votre visiteur de présenter une carte professionnelle, un ordre de mission ou un justificatif d'intervention. Ne laissez jamais entrer une personne que vous ne connaissez pas !!!

Proposez-lui plutôt de repasser ; ce délai vous laisse le temps de vérifier ses allégations en effectuant un contre-appel en téléphonant directement aux organismes (poste, gaz, électricité...). Les coordonnées figurent en général sur vos factures.

Vous doutez ?

Vous pouvez aussi contacter la gendarmerie au 05 62 74 51 70 tous les jours, dimanche compris, de 9h à 12h et de 14h à 18h ou au 17 ou la police municipale au 05 61 85 65 49.

PLAN COMMUNAL DE SAUVEGARDE ARMEZ-VOUS CONTRE LA NEIGE

Circulation, réseaux de distribution d'électricité, d'eau et de téléphone peuvent être perturbés par la neige. Pour éviter les difficultés, le Plan Communal de Sauvegarde vous conseille de :

- Protéger vos canalisations d'eau contre le gel.
- Prévoir des moyens d'éclairage de secours et faire des réserves d'eau potable.
- Eviter de circuler.
- Dégager la neige et saler les trottoirs devant votre domicile.
- Eviter l'usage en continu des chauffages d'appoint. Ils ne sont pas conçus pour.
- Après les épisodes neigeux, n'hésitez pas à abattre branches et arbres s'ils représentent une menace.

Plus d'infos – Plan Communal de Sauvegarde sur le site <http://www.cornebarrieu.fr/>



PARC DES EXPOSITIONS UNE PREMIÈRE PIERRE POSÉE

Les baraques de chantier en tôle ondulé verdâtre, c'est fini ! Les entreprises qui interviennent sur le chantier du Parc des Expositions sont logées dans des modules confortables d'un blanc immaculé qui trônent à l'entrée du site, sur la zone Garossos. Cette base-vie et le parking qui la dessert sont situés sur le territoire de Cornebarrieu. Réunions techniques, mais aussi sessions de formation se tiendront dans ce QG inauguré le 16 décembre. Une bache symbolique a été déployée sur la façade de la base-vie pour marquer officiellement ce lancement. Dix ans après les premières ébauches, le PEX va donc se profiler progressivement. Le chantier durera trois ans ; à l'échelle de l'Occitanie c'est le plus important programme en cours pour une collectivité publique. Pendant la durée des travaux, 500 personnes/jour seront employées en moyenne sur le site dont 50 dans le cadre des chantiers d'insertion.

Une seconde consultation a été lancée en novembre ; elle concerne la construction du Centre de Conventions-congrès et le prolongement de la ligne de tramway.

Si elle se réjouit de cette réalisation, la commune reste attentive aux difficultés que pourraient engendrer, pour la population, les aléas induits par ce chantier.

La création d'une nouvelle voie au nord du site est en cours, mais les problèmes de circulation dans et autour du chemin d'Uliet, en particulier, sont suivis au plus près par la mairie.



EN BREF

Pont-Vieux

De premiers travaux sommaires viennent d'être réalisés dans les locaux de l'ancienne école : installation d'une kitchenette dans l'aile qui abritera le Point Accueil Jeunes et de deux éviers dans l'autre aile. Progressivement, ces locaux seront utilisés par le PAJ, la Maison du Lien Social et les ateliers culturels peinture sur soie et arts plastiques.

Eclairage public

C'est leds pour tous. L'éclairage public des rues Achille-Viadieu, François-Verdier, de Gaulle et de l'impasse des Coteaux va être rénové. Les anciennes lampes seront remplacées par des leds moins énergivores.

Bureaux

Après le hall d'accueil, une 2ème tranche de modernisation vient de commencer à la mairie. Le service concerné, l'Etat Civil, va bénéficier, comme l'accueil, d'un effet de transparence. Une salle d'attente va également être créée et équipée pour le public.

Cimetière communal

Depuis l'automatisation du portail, le cimetière communal pratique des horaires différenciés. Ouvert en horaires d'hiver, de 9 h à 18 h, jusqu'au 31 mars, il sera en horaires d'été, de 9 h à 20 h, à partir du 1er avril.

Accessibilité

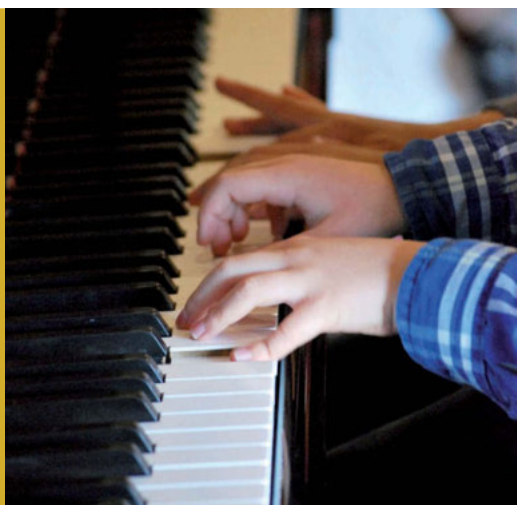
Dans un PAVE, Plan d'Accessibilité Voirie Espaces publics, la commune décline une politique volontariste d'accessibilité. En 2016, des améliorations ont été apportées dans des bâtiments communaux : rampes d'accès, remplacement des portes, accessibilité totale de l'atelier d'arts plastiques des Ambrits et de la salle Jules-Ferry pour les personnes à mobilité réduite... Dans le même esprit, en 2017, des travaux vont être menés à l'école des Ambrits et à Corne'Muse notamment pour le redimensionnement des portes. Ce plan a été accepté par la Préfecture.

Piétonnier

Le piétonnier qui créera la jonction entre le Château Haut et le Pôle Culturel a fait l'objet d'un appel à candidatures (cf Cornebarrieu Info octobre 2016). Le 5 décembre la commission chargée d'étudier les trois dossiers retenus a confié le projet définitif à l'atelier Gama. Spécialiste de projets d'études et de maîtrise d'oeuvre dans le domaine du paysage Gama sera associé à l'OTCE, un bureau d'études et d'ingénierie

1405

C'est le nombre total d'utilisateurs qui cette année, toutes activités confondues, sont inscrits dans l'ensemble des services culturels de la ville. La médiathèque et l'école de musique sont les plus fréquentés (cf. ci-dessous). L'effectif est en légère progression par rapport à l'an passé. La plupart des inscriptions sont prises lors des journées Portes Ouvertes de septembre.



227

L'effectif de l'école de musique est quasiment stable. L'école de musique propose un panel d'une quinzaine de disciplines parmi lesquelles l'éveil musical (dès 5 ans), Chorale, Harmonie et ensembles d'instruments, Violoncelle, Guitare, Guitare électrique, Cuivres, Violon, Piano, Flûte à bec, Saxophone, Flûte traversière, Batterie MVAO...

600 C'est le nombre de logements supplémentaires qui devraient être construits à Monges pendant la phase II qui démarre au 1er trimestre 2017. La programmation prévoit la construction de 150 logements sociaux pour 450 logements en secteur libre.



68 à 80€

C'est le gain théorique que devraient faire chaque mois les locataires de la résidence Camélias, place du Languedoc après réhabilitation de leurs logements.

Premier programme de logements sociaux réalisé sur notre ville, cet ensemble avait su s'intégrer totalement au site. Il était composé de 20 logements collectifs et de 12 pavillons. La commune y a installé en rez-de-chaussée, le Centre Communal d'Action Sociale et le Relais d'Assistants Maternels. Bailleur social, le groupe des Chalets, gestionnaire de cette résidence joliment nommée « les Camélias », vient de terminer un important chantier de réhabilitation qui s'inscrit dans le Grenelle II. Les logements ont subi plusieurs améliorations : isolation thermique extérieure, isolation des combles, remplacement des portes palières. Le système de chauffage a été modernisé. Les T3 et T4 sont équipés de chaudières à condensation individuelle et les T1 et T2 sont dotés de panneaux rayonnants électriques et de cumulus. Ces travaux de réhabilitation se sont accompagnés d'une sensibilisation aux éco-gestes pour les locataires.



4153.68€

C'est la somme transmise par Cornebarrieu-Vitalité à l'Association Française contre les Myopathies, soit 795 € de plus que l'an passé. La mobilisation des bénévoles, des associations et des partenaires locaux ou extérieurs a porté ses fruits. Cette année, l'association a su fédérer le tissu associatif local pour l'aider dans la lourde organisation du Téléthon. Les bénévoles se sont relayés pour maintenir la flamme. Concert de chorales, démonstration de hip hop, repas spectacle... la programmation était volontairement éclectique pour attirer public et donateurs. Aidée par Musique et Solidarités Production, Cornebarrieu-Vitalité a pu compter sur Break avec les Loups, deux chorales columérines, l'association Lavardens'Arts... Des commerçants locaux se sont également associés à la manifestation. Cornebarrieu-Vitalité a apprécié cette mobilisation.



ARBRES REMARQUABLES

UNE BALADE AUTOMNALE TRÈS SUIVIE

Vous « dégagez » le lierre de vos arbres ? Vous avez tort. Vous leur donnez de l'air, mais vous privez les insectes des fruits qu'il produit. Vous voulez abattre un arbre creux ? Ce n'est peut-être pas nécessaire. Coupez les branches mortes, mais le cœur d'un arbre est solide et peut rester vivant longtemps. Vérifiez avant de scier ! La visite réalisée sous la conduite d'Arbres et Paysages d'Autan aura tordu le cou à de nombreuses contre-vérités répandues ici ou là. Cette visite faisait découvrir aux participants les arbres remarquables de la commune.

En creux, se dessinaient aussi des conseils. Suivi par une trentaine d'habitants, ce parcours bucolique clôturait une collaboration fructueuse entre l'association et la ville. L'éco-école des Ambrits et le Parlement des Enfants ont couché sur papier photo le résultat du travail mené en quelques mois ; l'exposition photo qui en découlait a été présentée aux nouveaux habitants. Début novembre, cette visite guidée par l'Association était le point d'orgue, la fin de ce partenariat très enrichissant. Lieux publics mais aussi domaines privés étaient accessibles grâce aux particuliers qui avaient aimablement ouvert leurs parcs ou leurs jardins.

ENRICHISSEZ L'INVENTAIRE !

Répertoriés dans la commune, certains arbres comme un mûrier-platane du Parc Donat seront peut-être remarquables au niveau départemental. Cette reconnaissance nécessite une procédure plus longue et plus complexe mais qui pourra, un jour, être entreprise. En attendant, la convention avec Arbres et Paysages d'Autan est arrivée à terme, mais si vous apercevez dans votre jardin, sur le territoire de la commune... un arbre remarquable par sa forme, son histoire, sa taille, son âge, n'hésitez pas à prendre contact avec la mission Agenda 21 : l'inventaire est constitué, mais il n'est pas refermé ! Myriam Duchams – Tél 05 62 13 43 83



FOCUS L'OLIVIER DE LA PAIX

Il est encore trop petit pour être remarqué et classé dans les arbres remarquables de la commune, mais son histoire plaide pour lui. En 2013, la ville avait organisé une exposition et trois jours d'animation pour commémorer la Retirada. Encore chétif, dans son petit pot à l'entrée du Foyer Municipal, un olivier avait recueilli une multitude de petits rubans porteurs de mots chargés de souvenirs, de chagrin ou d'espérance. Vous en aviez peut-être accroché un ? Dans la plus grande discrétion, cet olivier a été replanté par des mains amies dans le jardin Donat : deux rubans jaunis restent encore accrochés à ses branches. Le petit arbre grandit ; un jour, il sera, peut-être, par son histoire singulière, un arbre remarquable de la ville.

AGENDATES



Permanence Info-énergie

Les permanences « Info-énergie » de l'Association Solagro se déroulent tous les deux mois à la Salle Delpech. La prochaine aura lieu le 14 mars, de 14 h à 17 h. Sur rendez-vous uniquement. Contact - 05 67 69 69 09 ou <http://infoenergie-toulousemetropole.fr>

AGEND'ACTES

Faites votre lessive

Un carré de savon noir, un peu de bicarbonate, une pointe de gros sel... et voilà savonnée la planche des lessives industrielles. A quatre mains, la Maison du Lien Social et la mission Agenda 21 ont pris le pari de parler chiffons sales. Et elles ont gagné ! Deux sessions étaient programmées le 10 décembre. Les deux ont fait le plein. Vingt personnes ont ainsi pu profiter des recettes simplissimes de l'association Reliances qui distribuait ses « trucs et astuces » pour fabriquer des produits de nettoyage écologiques et économiques. Avec trois ingrédients de base, un peu de temps et une petite dose de volonté, ces recettes sont un atout pour toute la famille mais aussi pour la planète. Elles évitent l'utilisation de produits chimiques... Devant le succès de l'opération, l'expérience devrait être reconduite.





AGENDA 21

Une évaluation accompagnée

La ville avait été à l'avant-garde des Agendas 21. Ce dispositif influe aujourd'hui sur toutes les orientations et décisions communales. La mise en place de l'Agenda 21 avait fait intervenir des habitants dans des groupes de travail ou des ateliers. Reconnue pour ses actions la ville avait obtenu le label national accolé au label local, une mention qui vient d'être reconduite pour deux ans. La commune vient de franchir un pas de plus. Elle va bénéficier d'un accompagnement pour évaluer son action, un travail très technique. Son dossier a été retenu par la Direction Régionale de l'Environnement, de l'Aménagement et du Logement d'Occitanie (DREAL). Dès le printemps, soutenue par la Région, Cornebarrieu devrait mettre en place de nouveaux rendez-vous participatifs. Ces rencontres n'auraient pas pour but de vérifier les actions menées mais la pertinence des stratégies mises en place. Un Bureau d'Etudes mandaté par la DREAL soutiendra cette démarche. Cette nouvelle concertation permettra à la ville de se positionner sur l'avenir et de faire évoluer ses initiatives post Agenda 21 vers une notion plus large résolument tournée vers le « mieux vivre ensemble ».



Une de ces informations vous intéresse ?

Contactez Myriam Duchams :
Tél 05 62 13 43 89

TOULOUSE MÉTROPOLE RÉSERVEZ VOTRE COMPOSTEUR, ON VOUS LIVRE !

Cornebarrieu renoue avec son passé. Dans les années 2000, elle avait été la première commune de l'Ouest Toulousain à accueillir une distribution de composteurs au temps historique du SIVOM Ouest. On y revient : une nouvelle livraison aura lieu le 22 avril !

Aujourd'hui, la compétence « collecte et élimination des déchets urbains » est exercée par Toulouse Métropole. Le compostage individuel a fait son chemin, mais... pas suffisamment ; il reste des marges de progrès ! Le compostage c'est l'atout « deux en un ». Il engendre une meilleure qualité d'amendement des sols et... des économies d'échelle pour la métropole. Toulouse-Métropole développe donc une nouvelle action de sensibilisation en plusieurs volets :

Une réservation directe via son site. Les formulaires sont en ligne sur <http://www.toulouse-metropole.fr/services-proximite/proprete/cornebarrieu>

Un prix doux et attractif – Toulouse Métropole soutient financièrement cette opération et vend 15€ les petits composteurs (320 l ou 400 l), 25 € les grands (600 l ou 620 l), en plastique 100 % recyclé ou en pin maritime...

La livraison de composteurs sur site, directement à Cornebarrieu, comme il y a 20 ans ! Réservez votre composteur sur le site de Toulouse Métropole, il vous sera livré le 22 avril. Les modalités ne sont pas encore fixées, mais retenez déjà la date !



Plus d'infos - Tél : 0800 201 440 - Mail : compostage@toulouse-metropole.fr
Site : toulouse-metropole.fr (rubriques : Mission/Déchets/compostage)



Les colonnes enterrées mises en service - Plus propres, plus esthétiques, les colonnes enterrées sont les nouvelles formes de point tri. Plusieurs secteurs sont maintenant équipés. Place du Languedoc elles sont mises en service et devraient l'être sous peu au Pont-Vieux et place du Boiret. Les colonnes enterrées s'utilisent de la même manière que les colonnes aériennes : on trie ses déchets (papier, plastique...) et on les dépose dans le contenant adapté.

Emballages recyclables - Vous avez oublié les bons gestes du tri ou vous avez perdu votre guide ? Toulouse Métropole a lancé de nouvelles applications « guide du tri » disponibles sur App-Store, Googleplay et Windows Phone.

Plan climat - La consultation lancée par Toulouse Métropole dans le cadre du Plan Climat Air Energie se poursuit jusqu'au 1er mars. Elle porte sur 7 thématiques. Les idées et/ou suggestions de solutions sont les bienvenues. Plus d'infos sur toulouse-metropole.fr

Deux nouveaux rendez-vous sont prévus :

Lundi 6 mars : 2^{ème} rencontres citoyennes "Climat & transition énergétique". Un plan d'actions sera finalisé.

Jedi 13 avril : adoption du plan d'actions au Conseil de la Métropole.

Suppression des traitements phytosanitaires - Le trottoir devant la porte vous paraît un peu « moussu » et des petites herbes folârent dans les interstices ? Normal. En charge de cet entretien, Toulouse Métropole est entrée dans l'ère « Zéro-Phyto ».

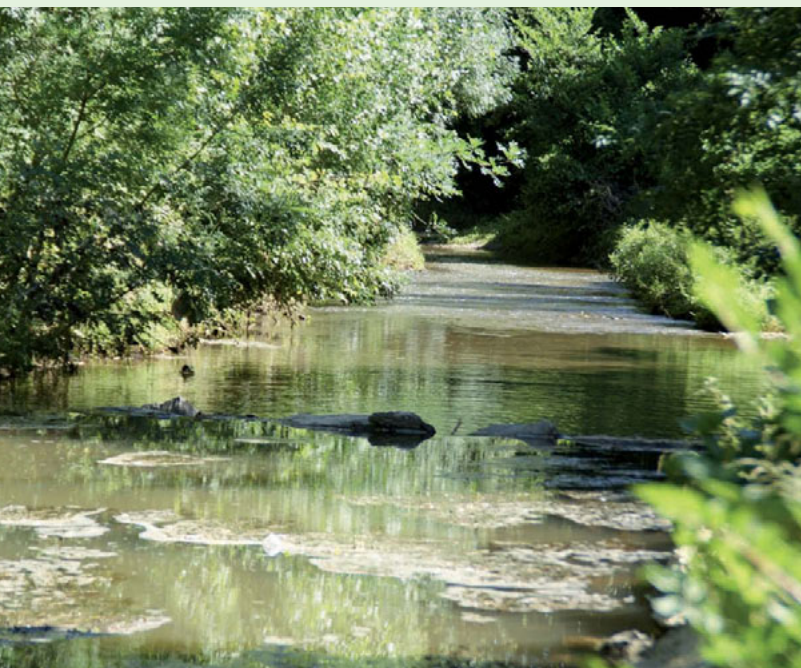
Pourquoi ? La loi du 22 juillet 2015, « pour la croissance verte » impose aux collectivités publiques de tendre vers le Zéro-phyto depuis le 1er janvier 2017.

Comment ? Toulouse Métropole va procéder à une gestion de l'herbe à partir de techniques alternatives : balayeuse à brosses dures, outils de coupe (rotofil, débroussailluse, binette, etc.) ou prévention de la pousse (paillage, ensemencement), choix d'espèces végétales adaptées dans les espaces publics...

Qu'est-ce que ça change ? Il faut s'accoutumer à voir des trottoirs verdis, quelques herbes folles dépasser un peu, un gazon tondu moins ras... Ces petits changements qui ne remettent en cause ni la qualité de vie ni la sécurité.

Et demain ? Préparez-vous ! Ce qui est interdit aux collectivités publiques à compter du 1^{er} janvier 2017 sera appliqué aux particuliers. Au 1^{er} janvier 2019, cette même loi prévoit que « la commercialisation et la détention de produits phytosanitaires à usage non professionnel seront interdites à partir du 1^{er} janvier 2019. Cette mesure vaudra pour tous, même pour les jardiniers amateurs.





ZONES INONDABLES

UN AVIS PONDÉRÉ DE LA COMMISSION D'ENQUÊTE

Au printemps, l'Aussonnelle avait été mise au banc des accusés. Rappel des faits :

- En vue d'élaborer le nouveau Plan de Protection des Risques d'Inondation, les services de l'Etat avaient diligenté une étude dont les résultats avaient semé le trouble. Les cartographies qui auraient pu en découler semblaient surévaluer les risques. Par incidence, elles auraient dénaturé le potentiel de développement de la commune et grevé fortement la valeur patrimoniale pour les propriétaires déjà installés dans certains quartiers.

La commune avait fait réaliser une étude hydrologique et hydraulique d'inondations contradictoire. Cette étude avait été menée par un cabinet indépendant Amenis (cf. Cornebarrieu-info, juillet 2016). Dans le même temps, une enquête publique avait été réalisée dans les communes situées dans le bassin de l'Aussonnelle.

- Le rapport de la commission d'enquête est parvenu en mairie. Il corrobore les observations de la contre-expertise Amenis. S'il préconise un avis favorable pour le PPRI, il constate aussi que « dans certains secteurs la zone rouge (interdiction absolue d'urbanisation) est passée en zone bleue (zone à prescription) ».

- Pratiquement, « *L'aléa ayant évolué de fort à faible ou modéré les interdictions en matière d'urbanisme sont moins strictes. Ceci est valable pour le quartier des Syndics, la rue Saint-Jean, la rue du Pont-Vieux, une partie du bas de l'avenue de Versailles et de la rue de la Poste* ». En novembre, Alain Toppa, maire, a informé, les riverains de ces avancées encourageantes.

- Et après ? la Direction Départementale des Territoires devrait mener une nouvelle étude pour déterminer de nouvelles cartographies plus en accord avec la réalité.

AUSSONNELLE

LA GEMAPI FAIT COULER LE SIVU

C'est quoi la Gemapi ? La **G**estion des **M**ilieus **A**quatiques et de **P**révention des **I**nondations est une compétence créée par la loi du 27 janvier 2014 dite « de modernisation de l'action publique ». Toulouse-Métropole devait l'exercer à compter du 1er janvier 2018 mais a décidé de l'exercer, « par anticipation » au 1er janvier 2017. Les communes membres s'étaient positionnées pour un passage « en douceur » vers la métropole. En vain. Qu'est-ce que ça change ? En pratique, c'est la métropole qui va désormais gérer l'entretien de l'Aussonnelle jusque là confié au SIVU de l'Aussonnelle dont Cornebarrieu était devenu le siège. Les travaux d'entretien qui se sont déroulés à l'automne sur les berges de l'Aussonnelle, sont les derniers diligentés par le SIVU. Il va aujourd'hui disparaître purement et simplement.

LES COLLECTES

ORDURES MÉNAGÈRES (bacs à couvercles verts)

Mardi et vendredi soir à partir de 19 h

EMBALLAGES MÉNAGERS ET PAPIERS À RECYCLER (bacs à couvercles bleus)

Jeudi soir à partir de 19 h pour l'ensemble de la commune

Vendredi soir pour la portion située entre Aussonne et la RN 224

DÉCHETS VERTS (bacs à couvercles marron)

Pour les mois à venir, les collectes systématiques auront lieu les
Le 25 janvier,
les 8 et 22 février
1er, 8, 15 et 22 mars

Un rappel : Hors zone centre, les collectes non systématiques ont lieu sur rendez-vous en appelant le 05.62.13.43.88

Rappel

Les collectes ont lieu le matin à partir de 5h ; il convient de présenter le(s) conteneur(s) la veille au soir du jour indiqué.

DÉCHETS MÉNAGERS

Le calendrier des collectes permet de connaître ou vérifier les jours et heures de ramassage pour tout type de déchets. Il est disponible :
> dans Cornebarrieu-Info,
> au Centre Technique Municipal
> sur le site www.cornebarrieu.fr

Téléchargez le guide « Simplifiez-vous le tri » sur le site de Toulouse Métropole : <http://www.toulouse-metropole.fr/services-proximite>
Pour tout problème, le **0 800 201 440** numéro unique gratuit depuis un poste fixe est à disposition des usagers.

DÉCHETTERIE

Comme toutes les déchetteries de Toulouse Métropole, la déchetterie du Chemin Saint-James sera fermée le lundi 17 avril.



LE PÔLE CULTUREL ENTRE EN SCÈNE

Tous à vos agendas ! Notez la date : le samedi 13 mai, vous êtes invités à entrer dans le Pôle Culturel. L'établissement frappe les trois coups et ouvre ses portes en avant-première pour vous. La ville réserve à ses habitants la primeur de cette visite.

Mis à l'étude dès 2008, le pôle culturel aura connu bien des enthousiasmes au temps de sa conception. C'est le cabinet CPO m² Heureux, un nom prédestiné, qui en avait défini les contours dans le cadre d'une mission de conseil et de programmation. La réalisation de cet équipement culturel de grande qualité s'intégrait dans le cadre plus général de l'aménagement de la ZAC Monges Croix du Sud. Le pôle culturel était investi d'une mission : devenir le point de rencontre entre ancienne ville et nouveau quartier, le médiateur entre

passé et futur. Entre conception et ouverture, de l'eau est passée sous le Pont-Vieux... trop ? Oui, si l'on en croit le PPRI qui a créé bien des vicissitudes et « douché » les espérances. Aujourd'hui, neuf ans après la première esquisse, le Pôle Culturel peut enfin ouvrir ses portes, ce qu'il fera le 13 mai. L'équipe municipale a voulu que les habitants aient cette primeur. L'inauguration officielle n'interviendra que dans un deuxième temps. Le Pôle Culturel va aussi structurer et élargir l'offre culturelle locale déjà riche et renforcer le dynamisme de la ville.

Les dates-clés

2008 – Elaboration d'une première « photographie » des besoins « pour développer la culture à Cornebarrieu »

2011 – Définition du projet et appel d'offre international

Réception de 95 réponses dont plusieurs groupes espagnols, un irlandais et un néerlandais

6 juin 2012 – Choix du jury de concours qui confie à l'Atelier Madec la réalisation du projet

23 avril 2013 – Avant Projet Détaillé remis à la commune.

3 mai 2013 – Publication d'une pré-information de consultation relative aux marchés de travaux

Janvier 2015 – Démarrage des travaux préparatoires

Mars 2015 – Début du chantier de construction

13 mai 2017 – Happy end : Le Pôle Culturel accueille les habitants de Cornebarrieu

L' ENVIRONNEMENT

UNE ÉCO-CONSTRUCTION DANS UN ÉCO-QUARTIER

Porté par les ateliers Madec, un cabinet d'architecture éco-responsable, le pôle culturel est construit en bois et terre de manière à porter atteinte « ni aux gens, ni à la planète », dit Philippe Madec. Le bâtiment atteint la performance énergétique « niveau passif ».

ET LE PPRI DANS TOUT ÇA ?

Un temps inquiétée en raison des cartographies alarmistes du nouveau PPRI (Plan de Prévention des Risques d'Inondation), la commune avait lancé des expertises contradictoires. Le rapport de la commission d'enquête est rassurant ; il précise que « la parcelle sur laquelle se situe le Pôle culturel n'est soumise qu'à un aléa faible minoré » (cf p. 8-10 Agenda 21)

Et bientôt un nom

Le Pôle Culturel aura bientôt un nom. Quatre appellations ont été pressenties. Faites votre choix ! Mais faites-le vite, la consultation sera close le 25 janvier

L'Aria

Le Vaisseau

Le Corn'Air

La Mosaïque

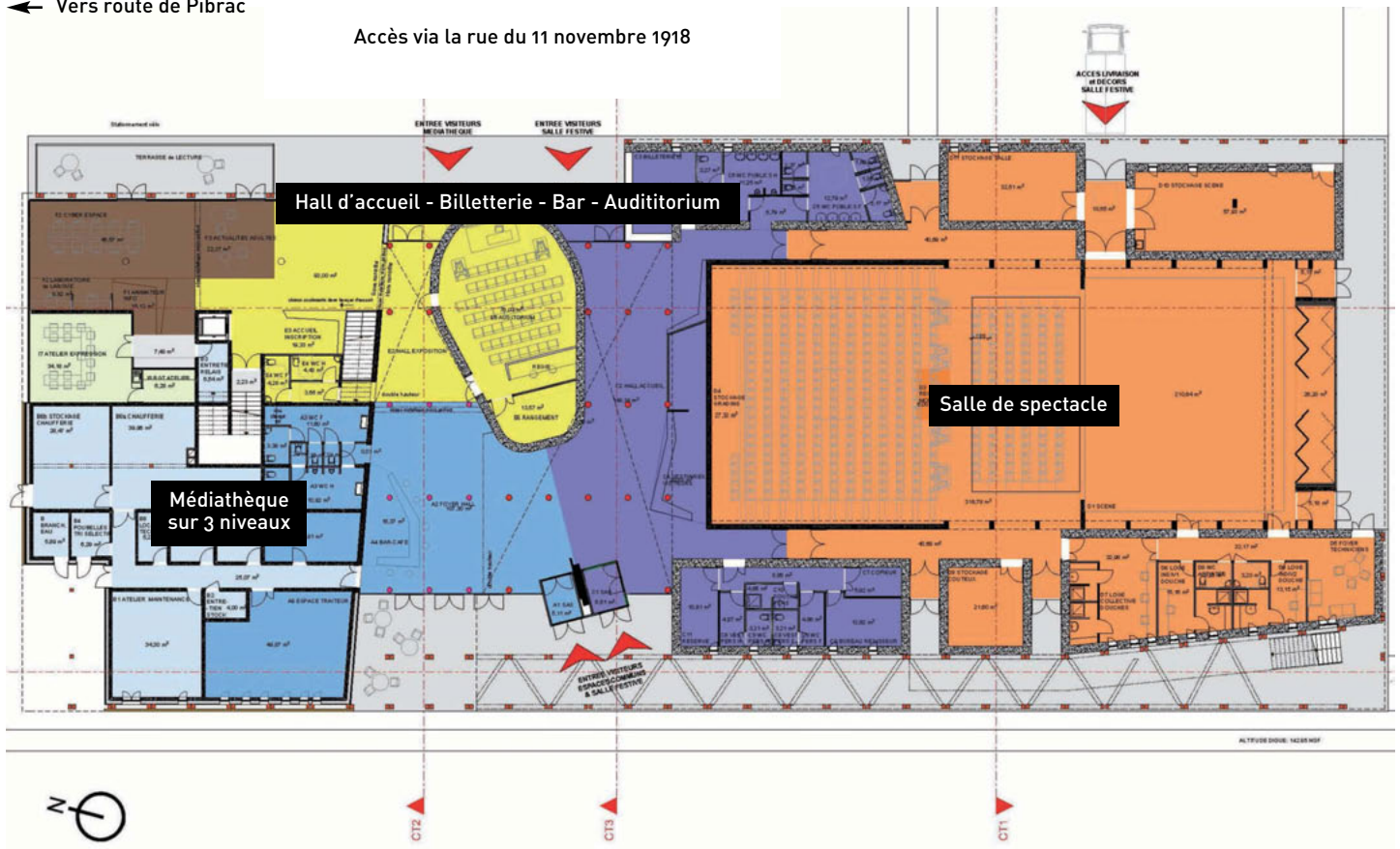
Vous pouvez voter directement en un clic depuis le site de la commune entre ces quatre noms prédéfinis.

← Vers route de Pibrac

Vers la rue du Pont Vieux →

Accès via la rue du 11 novembre 1918

Route de Pibrac



LE PÔLE CULTUREL, MODE D'EMPLOI

ON ENTRE COMMENT ?

Par le hall central ouvert sur l'extérieur par deux portes latérales ; le hall central c'est la plateforme d'orientation, celle qui donne accès soit à la médiathèque, soit à la salle de spectacle. Il peut aussi servir de lieu ressources pour accueillir certains autres événements culturels.

1 - LA BILLETTERIE

En offrant un véritable lieu de pratique culturelle de qualité, on change de paradigme. La commune doit faire évoluer sa politique tarifaire. L'entrée aux manifestations sera payante avec possibilité d'acheter ses billets sur place ou de réserver en ligne.

L'achat - La « billetterie » sera ouverte soit lors de permanences soit avant les spectacles. Mais un logiciel spécifique sera aussi mis en service pour acheter directement les billets en ligne, les télécharger et les imprimer chez soi. Ils pourront également être téléchargés sur smartphones.

Les tarifs - Deux tarifs seront appliqués, le tarif plein et un tarif réduit.

Le tarif réduit sera adopté pour les habitants de Cornebarrieu, les moins de 26 ans, les demandeurs d'emploi. Des tarifs seront également étudiés pour les Comités d'entreprises

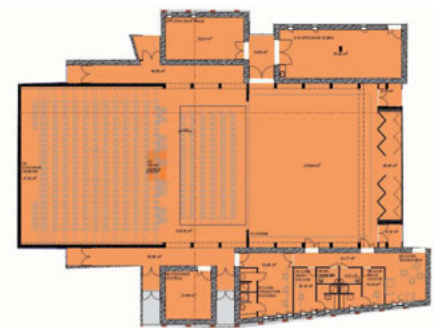
2- LE FOYER-BAR

Un « café » a été placé à l'articulation de la salle des fêtes et de l'auditorium. Et il sera ouvert ! Avant, après les manifestations, on pourra s'arrêter pour « prendre un verre ». Comment ?

La commune n'a pas vocation à se lancer dans la limonaderie ; un appel à projets va être diffusé. Sous licence d'exploitation temporaire, le bar sera confié à un professionnel dont le projet sera choisi après étude des offres. L'idée est de prolonger le temps grâce à un service ponctuel de restauration froide et de boissons interrompu pendant le spectacle.

3 - L'AUDITORIUM

C'est la troisième fonction de cet accueil : il donne accès en direct à un petit auditorium. Cet espace apportera une complémentarité pour accueillir des conférences, causeries, expositions, spectacles intimistes...



L'ESPACE SPECTACLE

Le guichet passé, l'espace « spectacle » vous attend.... Dans le confort et dans la meilleure configuration possible pour la manifestation programmée. La salle est effectivement modulable, équipée de sièges télescopiques. Intimiste ou au format XXL, sa jauge, notamment, pourra être ajustée. Elle accueille :

- 110 sièges dans la fosse d'orchestre
- 270 fauteuils

Soit 380 places en cumulant les deux configurations.

Elle pourra accueillir jusqu'à 1 500 personnes debout pour certaines manifestations particulières.

LA MÉDIATHÈQUE

Depuis fin janvier, la médiathèque est en phase de transition : elle ne reçoit plus les scolaires mais reste toujours ouverte au public sur son site historique. Elle devrait déménager dans ses nouveaux locaux début avril... On y trouvera :

EN REZ DE CHAUSSEE

- Un espace informatique complet avec mise à disposition d'ordinateurs, de tablettes et... de jeux vidéos à tester. Vos enfants réclament un jeu ! Vous hésitez avant d'acheter ? Venez le tester au Pôle pour vous faire une idée.
- Un coin presse où vous pourrez venir en toute tranquillité feuilleter des revues ou lire votre journal.

AU 1^{ER} NIVEAU

- La médiathèque jeunesse dotée d'un espace « heure du conte »
- La médiathèque adultes

AU 2^{EME} NIVEAU

- En surplomb de l'auditorium, le secteur Son et Images. Il a vocation à se développer. La commune a ouvert deux postes spécifiques et va renforcer son programme en proposant des animations.



A L'AIR LIBRE

A l'air libre, l'avant-goût du paradis... ou presque. Le projet des ateliers Madec a aussi séduit par son jardin de lecture dont l'orientation et la conception ont été étudiés. Aux saisons douces, ce jardin en toiture est tout désigné pour devenir un lieu de lecture et de... rêverie.

LA PROGRAMMATION

Avis aux habitués : rien ne change, sauf votre confort : le Pôle Culturel ne va pas supprimer l'offre déjà existante. Il va favoriser l'émergence de nouveaux spectacles, mais la programmation culturelle municipale actuelle reste la pierre angulaire et la priorité sur tout autre manifestation. Qu'est-ce qu'on y trouvera ?

Cabar'rieu, nouvelle formule – Cabar'rieu restera un « repas-spectacle » auquel on assistera sur réservation. Aujourd'hui, le Foyer de l'Aussonnelle ne peut pas répondre à toutes les demandes. Au pôle, la formule restera identique : repas froid à 19 h 30, spectacle à 20 h 30. Mais, dans la limite des 110 places, il sera possible d'assister au spectacle à partir de 20 h 30. Deux tarifs seront appliqués suivant la formule choisie.

La musique et la danse – Concerts de l'harmonie municipale, fête de la Sainte-Cécile, auditions ou gala de l'école de musique, restitutions d'orchestre à l'école, danse à l'école... ces manifestations locales vont se trouver valorisées au Pôle culturel. Les auditions de l'école de musique, les 19 et 20 mai au soir sont les premiers événements musicaux programmés !

Les manifestations locales – Les conditions de confort et de sécurité seront également idéales pour organiser des manifestations locales conviviales comme l'accueil des nouveaux habitants, les Noëls des crèches et des écoles, la cérémonie des vœux...

La commune ne va pas, pour autant, sacrifier des sites qui participent de l'événement lui-même. Ainsi, elle va maintenir :

Le concert de Noël à l'église Saint-Clément
Une manifestation d'été au Château Haut.

Le feu de la Saint-Jean et la fête locale dans le cadre bucolique du Boiret

L'ouverture du nouvel équipement va libérer le Foyer Municipal et le Foyer de l'Aussonnelle aujourd'hui saturés. Ces équipements publics seront plus disponibles pour les activités associatives comme les lotos, les soirées danse... Le groupe de travail qui se penche sur la mise en service du Pôle Culturel envisage, éventuellement, de le prêter, une fois par an, dans la limite d'une utilisation culturelle (gala de danse, de musique...) et sous réserve d'étude du dossier.

La saison culturelle continue

En attendant le 13 mai, le service culturel ne va pas laisser le public orphelin. La Commission culture a retenu dates et artistes pour les prochaines soirées Cabar'rieu :

Le 27 Janvier, jazz New Orleans - Cabar'rieu accueillera le groupe Contreband, des vieux routards du Jazz, qui de kiosque à musique en salle de spectacle font revivre la pure, la vraie musique de la Nouvelle Orleans.

Le 24 février, Fragments d'exil, avec Dominique Fernandez - Cabar'rieu convoque l'émotion et les souvenirs. Mis en musique par Tomas Jimenez du groupe « El Comunero », les poèmes chantés de Dominique Fernandez frappent au cœur. Tous deux avaient porté en avril 2013 la manifestation consacrée à la Retirada, un vrai temps fort de la vie culturelle locale. On retrouvera avec plaisir ces

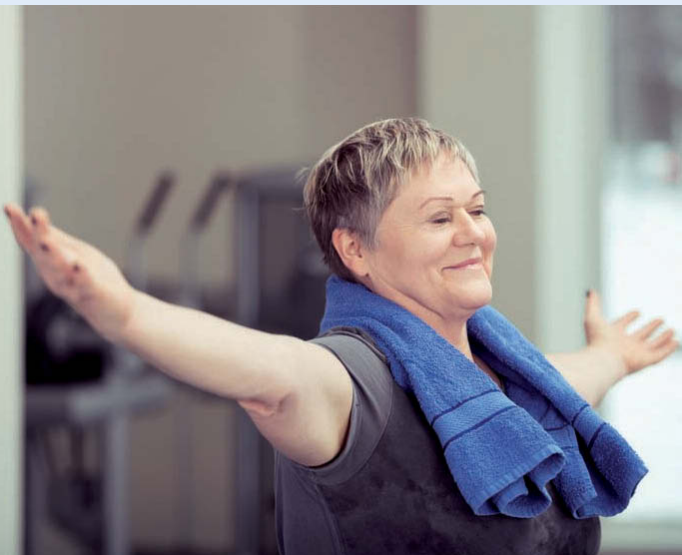
textes profonds qui « parlent » aux mémoires. Danielle Catala, comédienne, met sa force de conviction au service de cette création unique.

Le 17 mars, Magie, mentalisme - Mark Enzo est fort, très fort. Il fait disparaître des rubans, apparaître des oiseaux, mais il sait aussi lire dans les pensées... Une pincée de magie, un zeste de mentalisme, ce jeune magicien offre talent et sourire. Son spectacle fait interagir le public. Venez !

Le 21 avril, Conférence « le rire philosophique » avec Yves Cusset - Allez, on se détend. Certes Yves Cusset est philosophe, mais il est aussi... humoriste et comédien. Ces réflexions sur le rire sont donc philosophiques sur le fond, mais très drôles sur la forme. C'est un voyage en Absurde dans lequel Yves Cusset vous embarquera. Cette vraie fausse conférence ne vous donnera pas forcément les réponses aux questions que vous vous posez, mais elle vous propose une belle soirée antistress.

Le 5 mai - théâtre d'improvisation. Aurélien Zolli terminera la saison avec une soirée de théâtre d'improvisation. On ne présente plus Aurélien Zolli à Cornebarrieu. Animateur de la section théâtre pendant des années, il a laissé d'impérissables souvenirs notamment avec l'hilarant « cadavre mystérieux de la chambre froide du Petit Casino de Lanny les Bains ». Expert en improvisation, il avait emballé Cabar'rieu dans une précédente saison. Vous en aviez redemandé : c'est fait, il revient !

Pour l'instant, Cabar'rieu, c'est toujours :
- Au Foyer de l'Aussonnelle
- Un repas spectacle à partir de 19 h 30
- Un tarif unique de 10 euros
- Une réservation à de la régie municipale
- Des informations au 05 62 13 40 77



PRÉVENTION SENIORS DES ATELIERS PÉRENNES

Vous êtes seniors, autonomes et vous souhaitez le rester ? La ville met tout en œuvre pour cela. Elle est aidée par des partenaires qui soutiennent techniquement cette démarche.

La prévention des chutes – Dès 2002, la ville avait répondu favorablement à la démarche de la CARSAT (Caisse d'Assurance Retraite et de la Santé au Travail) et avait accueilli des sessions de prévention des chutes. Depuis, la demande reste forte. Un partenariat exemplaire s'est tissé et ces ateliers ont toujours été reconduits. La CARSAT vient de retenir le dossier de la Maison du Lien Social et va soutenir le financement de ces ateliers dits « équilibre ». Cette aide va contribuer à pérenniser l'activité avec l'appui de la Maison du Lien Social.

Désormais, deux formules sont ouvertes pour les seniors : Vous n'avez jamais participé à des ateliers « équilibre ». Si le nombre d'inscrits est suffisant, la CARSAT peut organiser un atelier de sensibilisation.

Vous avez déjà bénéficié de l'atelier de sensibilisation et vous voulez renforcer vos acquis. Vous pouvez vous inscrire dans des ateliers de pérennisation. Les séances ont lieu tous les 15 jours.

La mémoire – De son côté, la mutuelle de l'Aéronautique Mutaero est également partenaire d'actions de prévention ; elle soutient des ateliers « mémoire ». De la même manière si vous avez participé et si vous souhaitez rester « en éveil », n'hésitez pas à contacter la Maison du Lien Social.

Dans tous les cas, le soutien des partenaires se répercute sur les facilités d'accès à ces ateliers. De septembre à juin, 15 séances sont programmées pour une participation individuelle de 18€. Plus d'infos – 05 62 13 43 93



**UNE DE CES INFORMATIONS
VOUS INTÉRESSE, CONTACTEZ LE
05 62 13 43 93**

JOBS D'ÉTÉ NOUVELLE ÉDITION

Vous êtes jeune majeur, vous voulez mieux connaître le milieu de travail, ses habitudes... ou constituer une petite cagnotte pour partir en vacances ? Les rendez-vous « Jobs d'été » organisés le 18 mars ont été pensés pour vous. Cette manifestation se déroule toujours à la salle des Fêtes d'Aussonne, mais elle reçoit le soutien financier de la ville de Cornebarrieu. L'accès vous est donc ouvert. Vous trouverez des offres d'emplois et des informations sur les métiers, les formations, la mobilité internationale. Vous rencontrerez des représentants de secteurs industriels variés : aéronautique, animation, services à la personne, collectivités locales...

Cette journée s'adresse aussi à vous, employeurs potentiels : vous êtes chef d'entreprise, artisan... vous devez remplacer votre personnel pendant les congés d'été ? Déposez votre offre. Elle peut intéresser un jeune. Vous êtes particulier, vous aurez besoin de quelques services (petit jardinage, soins aux animaux...) vous pouvez confier ces tâches à un jeune en recherche de jobs d'été.

Les offres affichées concernent les jeunes majeurs, mais les informations, documentations et rencontres avec les professionnels ou organismes de formation sont ouvertes à tous.

Jobs d'été – Le samedi 18 mars, de 9 h 45 à 13 h à la salle des Fêtes, Place du 8-mai à Aussonne. Plus d'infos auprès du relais emploi de Cornebarrieu 05.62.13.43 71



RÉUNION D'INFORMATION "VACANCES ET FAMILLES"



L'association Vacances et Familles aide les foyers à revenus modestes à partir en vacances. L'an passé 4 familles de la commune avaient pu profiter de quelques jours de dépaysement. De retour, elles ont fait un bilan très positif de leur séjour. Vacances et Familles a décidé de renouveler l'opération. Avec le concours du CCAS, elle organise deux réunions d'information de 14h30 à 16h et de 18h30 à 20h le 23 février à la salle du Conseil Municipal. Vous êtes intéressé mais vous ne pouvez pas participer, n'hésitez pas à contacter le 05 62 13 43 93.

PERMANENCES UN TEMPS D'ÉCOUTE

Permanences d'écoute Arpade

ARPADE (Association Régionale de Prévention et d'Aide face aux Dépendances et aux Exclusions) prête une écoute attentive aux jeunes comme aux familles en difficulté face aux problèmes des dépendances. Un intervenant spécialisé assure l'accueil des jeunes et des familles pendant ces permanences gratuites dans des conditions de stricte confidentialité. Prochaines permanences : mercredis 22 février et 15 mars.



AU PAJ

LE CLAS, UN COUP DE POUCE POUR L'ÉCOLE

Depuis le 1^{er} janvier 2016, la commune a pris à son compte la gestion du secteur jeunesse. On connaît son action d'accompagnement dans les loisirs, moins son soutien dans le parcours scolaire des jeunes. Dans ce domaine, elle a repris à son compte les activités inscrites dans le Contrat Local d'Accompagnement à la Scolarité et les a confiées au secteur enfance-jeunesse. Très encadrées, ces activités donnent aux enfants une autre approche des disciplines scolaires. Il ne s'agit pas de « faire les devoirs », mais bien, au travers d'activités culturelles, ludiques... de trouver ou de retrouver le goût de l'effort, d'apprendre à renforcer sa confiance, de travailler sur son comportement...

Ces activités ont lieu en petits groupes pour faciliter une relation plus personnalisée. La ville a fait, en ce sens, un effort tout particulier : deux ateliers ont été créés pour les élèves d'élémentaires et un pour les collégiens. L'encadrement est assuré par deux animateurs dans chaque groupe élémentaire et par trois animateurs pour le CLAS collège. Les activités se déroulent soit au PAJ (un CLAS élémentaire et CLAS collègue), soit à l'école Monges (un CLAS élémentaire). Parents, enseignants, cellule de veille... peuvent s'adresser au service enfance-jeunesse pour envisager l'accès du CLAS si un enfant se sent en difficulté scolaire, sans forcément être en échec.

Plus d'infos
Frank Cambus – 05 62 13 43 85



PARLEMENT DES ENFANTS 2017... TOUT UN PROGRAMME

Ce sont eux qui, le 1^{er} janvier ont posté les meilleurs vœux sur le site de la ville par le truchement d'une vidéo tournée dans le Parc Donat. Inès Boutdarine, la nouvelle présidente du Parlement des Enfants et son vice-président Léo Defevre assisté de Mathieu Thirion, un autre élu junior (notre photo) étaient les porte-paroles des parlementaires. Dans une séquence de questions/réponses, ils ont recueilli les souhaits du maire et ses projets pour la ville pour les mois à venir.

REPUBLICX, UN JEU DÉDIÉ AUX DROITS DE L'ENFANT

Simul'Onu, charte de la laïcité... le Parlement des Enfants a déjà un parcours commun avec l'Ecole des Droits de l'Homme. Pour 2017, il a décidé d'engager une action plus ludique, mais tout aussi formatrice : promouvoir Republicx ! Republicx, c'est un jeu créé par l'Ecole des Droits de l'Enfant autour des valeurs républicaines : liberté, égalité, fraternité, laïcité... Les élus juniors vont reprendre les bases de ce jeu mais en construire un modèle au format XXL. Ce jeu pourra ensuite être mis à disposition du public au cours de grands événements comme le Printemps des Droits de l'Homme à Tournefeuille ou Goûtons nos différences et Festijeunes.

MIEUX VIVRE ENSEMBLE

La formule « Mieux vivre à Cornebarrieu » est depuis des décennies la signature de la ville. L'Agenda 21 n'a fait que confirmer cette volonté. Mais plus que l'affaire d'une ville, ce « mieux vivre ensemble » est l'affaire de tous et de chacun. Les jeunes parlementaires ont décidé d'y prendre toute leur part. Au printemps, ils vont s'engager dans des actions auxquelles ils réfléchissent. La sécurité routière est un des domaines dans lequel ils se sentent porteurs d'idées. Un... plan de route est en marche.

FÊTE DU JEU

LE MOYEN AGE REFAIT SURFACE



Coiffez vos heaumes et chaussez vos cothurnes ! La fête du jeu vous ramènera cette année à l'époque médiévale. Portée par l'association Léo-Lagrange et le service municipal jeunesse, la fête du jeu va s'adapter à l'époque. Gentes damoiselles et damoiseaux, vous êtes invités à redécouvrir des jeux de bois, à vous initier au tir à l'arc, à retracer les pleins et déliés dans un atelier de calligraphie. L'art vivant magie, jonglage, conte... prendra une large place. Dans les locaux du PAJ et de l'école Saint-Exupéry, de fil en aiguille, surgiront des costumes d'époque. Vous pourrez revisiter la série culte Kamelot à votre guise grâce à un atelier ciné-impro-théâtre...

Bref, comme chaque année, vous pourrez venir en famille passer une excellente après-midi. Seul changement, pour votre sécurité, la commune va confier à un vigile le soin de contrôler les sacs. L'entrée et la sortie sur le site se feront aussi par une issue unique.

13^{ème} fête du jeu, le 28 janvier 2017, de 14 h à 18 h, dans les locaux de CorneMuse et de l'école Saint-Exupéry



AU PAJ RADIO, LES ADOS ONT LE MICRO

« Qu'est-ce que j'attends de mon collègue ? ». Bonne question ! Les ados du PAJ ont profité de la semaine de la co-éducation pour y répondre. Le PAJ s'était transformé en studio d'enregistrement. Radio.com-unik avait transporté son studio mobile dans le QG des jeunes. Les émissions se sont déroulées dans une excellente atmosphère. Il n'y a pas eu de bug entre jeunes et adultes, des « populations » réputées pour leur antinomie : parents-enfants-éducation nationale ! Entre Jean Crépet, principal du collège Mermoz, quelques parents très participatifs et les ados du PAJ, le courant est passé. Le dialogue s'est établi très franchement. Au micro de « Mon collègue et moi », l'émission spéciale made in PAJ, les échanges ont été résolument constructifs.

Ces émissions ont été diffusées sur la webradio :
Radio.com-unik - <http://www.radiocomunik.eu/contact/>

RANDO SUR LE TOIT DES PYRÉNÉES

Le programme est... en marche ! Le renforcement de l'équipe du PAJ a permis d'envisager de nouvelles activités. Parmi celles-ci une qui ne manque pas d'audace et... de bienfaits pour la santé : la rando !!! Si le temps est favorable, six randos devraient être programmées cette saison. Pas d'affolement, le cycle sur l'année va débuter par des circuits faciles, sans dénivelés démentiels. Mais les jeunes vont s'aguerrir progressivement. La dernière randonnée de la saison mènera le groupe sur le toit des Pyrénées, à 3400 m d'altitude au Pic d'Aneto ! Ca se mérite, mais une fois au sommet, les jeunes auront trois jours pour se remettre : cette randonnée sera l'apothéose et le Pic d'Aneto deviendra lieu de séjour d'été pour les ados. A côté de cette activité dite « classique », de nouveaux sports très innovants seront testés tout au long de l'année.

DANS LES CARTONS

Le PAJ participera à la 5^{ème} édition de Brèves d'Images, un festival de court métrage organisé par la ville de Quint-Fonsegrives. Les actions juniors/seniors se poursuivent entre le PAJ et la Maison du Lien Social. Un casting va être organisé par les deux structures pour constituer l'affiche du prochain Festi'Jeunes. Le 4 mars, une nouvelle séance de sensibilisation au smartphone sera organisée dans les locaux du PAJ. Les jeunes serviront de guides aux seniors pour mieux comprendre et mieux utiliser leurs portables.

A savoir - Le programme du PAJ est à retrouver sur le site de la ville www.cornebarrieu.fr
Contacts - Tél 05 62 13 43 68 - enfancejeunesse@cornebarrieu.fr



PETITE ENFANCE

Carnaval – Ne restez pas chez vous le 28 février. Les structures petite enfance vont suivre sa Majesté Carnaval. Le défilé est toujours gai et coloré. Sortez et venez les encourager. Nos tout petits s'égaieront dans les rues du village.

4 éléments – Les structures petite enfance de la ville ont engagé une action éducative et pédagogique sur les 4 éléments : air, eau, terre, feu. Cette thématique est si riche que son approfondissement est au programme de cette nouvelle année et débouchera sur une présentation publique comme chaque année en juillet.

Sucre d'Orge – L'année 2017 s'annonce positive pour la crèche associative. Une solution foncière a été trouvée pour la construction de nouveaux locaux sur le terrain jouxtant l'actuelle structure (cf Cornebarrieu-Info octobre 2016). Le comité de pilotage a bien avancé sur ce projet et la programmation est pratiquement établie. A suivre.

En attendant, la structure poursuit sa mission dans ses locaux. Avant la trêve des confiseurs, les parents étaient invités à partager un goûter avec les enfants et le personnel de l'association (notre photo). Et qui est venu les rejoindre ? Petit ours dans sa maison savamment décorée. Simple, mais efficace, le scénario était totalement adapté aux tout petits.

Crèche Sucre d'Orge
2 Rue Jean Monnet, Tél 05 61 06 97 52

EN BREF ET À LA VOLÉE

Danse à l'école - Avec Danse à l'école, le département s'était engagé dans le développement d'une politique d'action culturelle en danse. La ville avait apporté sa pierre à l'édifice et continue encore. Grâce à l'implication communale, saison après saison, tous les groupes scolaires auront bénéficié de cette initiation. Cette année, c'est l'école maternelle Saint-Exupéry qui participe à cette initiative. La Compagnie Sara Ducat accompagne artistiquement le projet éducatif. Le financement est assuré par l'Education Nationale pour une classe et par la commune pour une autre classe. Comme chaque année, une restitution du travail sera faite en mai. Entre temps, les classes concernées assisteront à un spectacle d'art vivant.

Tarification - Depuis deux ans, la commune met en place progressivement la tarification modulée, une démarche qui permet d'adosser la participation des familles à leur quotient familial. Ce principe offre l'avantage d'une tarification vraiment personnalisée. Cette démarche répond aux objectifs de l'Agenda 21, « Rendre l'ensemble des activités accessibles à tous ». Après la restauration scolaire, les prestations des services péri- et extra-scolaires, il restait à adopter ce principe pour les sorties et séjours des structures de loisirs. Ce sera chose faite pour 2017. La nouvelle tarification s'appliquera pour les séjours et sorties des vacances de février.

Tarification bis - Une modification de la réglementation CAF oblige à revoir l'organisation mise en place depuis l'adoption des nouveaux rythmes scolaires. La commune a voulu minorer les répercussions pour les familles. La nouvelle tarification a été transmise aux familles, via le circuit « cartables ». Le logiciel de calcul a été actualisé. Il faut rappeler qu'un simulateur de tarification est accessible sur l'espace-citoyens - <https://www.espace-citoyens.net/> onglet « Infos pratiques ».

Sécurisation - L'adoption de l'état d'urgence et sa traduction sur le terrain, le Plan Vigipirate renforcé ont complexifié l'organisation des entrées et sorties de classe. La commission enfance-jeunesse se penche sur cette question pour repenser de nouvelles procédures. Il s'agit de sécuriser au mieux ces temps interstitiels sans trop compliquer la situation pour les familles. Un nouveau schéma d'inscription pourrait se mettre en place pour la rentrée.

Recrutement - La commune avait engagé trois auxiliaires de vie loisirs (AVL) pour faciliter l'intégration de tous les enfants dans les activités extra ou péri-scolaires. Cet encadrement va être renforcé. L'effectif des AVL devrait passer à 4.

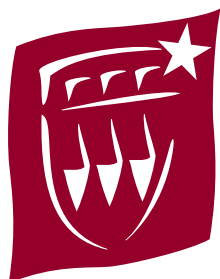
Congés scolaires - Attention, ils viennent de rentrer, ils vont ressortir : le calendrier scolaire est ainsi fait que les vacances de printemps sont programmées du 4 au 20 février. A prévoir déjà pour les inscriptions dans les accueils de loisirs. C'est le dernier trimestre qui sera lourd pour les enfants... et les enseignants : 12 semaines non stop du 18 avril au 7 juillet.

DÉBAT D'ORIENTATION BUDGÉTAIRES

Dès le mois de décembre, le Conseil Municipal s'est penché sur les orientations budgétaires qu'il doit prendre pour 2017. Pôle culturel, école des Monges... ces dernières années la commune a choisi d'investir dans des équipements publics de qualité. Ils étaient nécessaires au vu de l'expansion de la ville.

Le budget communal, c'est, pour l'essentiel, l'argent du contribuable.... et celui de l'Etat via les subventions accordées. Or, depuis trois ans, s'il continue d'être bien géré, le budget n'en est pas moins impacté par « l'effort de redressement des comptes publics » demandé par l'Etat à toutes les collectivités locales. L'équilibre budgétaire est donc un savant mélange entre investissement et rigueur comptable. Pour 2017, le Conseil Municipal a tranché. Il a décidé de ne pas investir dans de nouveaux chantiers. Il va, malgré tout, réaliser les travaux prévus, notamment la remise en état du Pont-Vieux, la rénovation des bureaux de la Mairie, l'aménagement paysager du Château. Il s'est aussi engagé à réaliser cette feuille de route sans recours à un emprunt nouveau.

Le 2 février à 18 h 30, le Conseil Municipal abordera le budget 2017. Il faut rappeler que si Recto-Verso retranscrit intégralement toutes les décisions prises, les séances du Conseil Municipal peuvent être vécues en direct : elles sont ouvertes au public. Tous les administrés peuvent y assister.



NOUVELLES MISSIONS

Frédéric Hugues 8^{ème} adjoint - Sur proposition d'Alain Toppan, maire, le Conseil Municipal a entériné la nomination de Frédéric Hugues au poste de 8^{ème} adjoint. Frédéric Hugues est délégué aux commémorations et au devoir de Mémoire. Il est en charge des actions de sensibilisation civiques et citoyennes. Enfin, Frédéric Hugues devient le correspondant Défense, une mission qui, dans un pays en situation d'état d'urgence, prend tout son sens.



Hélène Haffner-Andreu et Catherine Collier, conseillères déléguées

Alain Toppan a également accordé une délégation particulière à deux élèves municipales :

Hélène Haffner-Andreu est en charge des transports en commun et de la mobilité.

En lien avec l'adjointe au tissu associatif, Catherine Collier est chargée des associations intergénérationnelles



DU NOUVEAU POUR LES ÉLECTIONS

L'année 2017 s'annonce comme une année importante pour la vie démocratique. **Les élections présidentielles** auront lieu les dimanches 23 avril pour le 1er tour et 7 mai pour le second tour. **Les élections législatives** qui permettront de désigner les 577 députés siégeant à l'Assemblée nationale sont, elles, prévues les dimanches 11 et 18 juin 2017.

A Cornebarrieu, l'organisation de ces élections nécessitait des changements.

Pour répondre à son dynamisme urbain la commune a :

- Revu le découpage de ses quartiers.
- Créé six bureaux de vote dont 5 dans les groupes scolaires :

N° 2 à l'école des Ambrits

N°s 3 et 4 à l'école Saint-Exupéry

N°s 5 et 6 à l'école des Monges

Le bureau N° 1 sera installé avenue de Versailles, dans la Salle du Conseil Municipal et sera le bureau centralisateur.



UNE NOUVELLE CARTE D'ÉLECTEUR DANS VOTRE BOÎTE AUX LETTRES

Vous êtes inscrit sur les listes électorales ? Ne bougez pas. En mars, le service des élections de la mairie vous enverra, chez vous, votre nouvelle carte d'électeur. Sur le volet de droite, seront inscrits le numéro et l'adresse du bureau de vote dans lequel vous pourrez aller voter à l'avenir. Soyez bien attentifs. Cette carte annule et remplace la précédente. Ce courrier précisera aussi les modalités pratiques concernant le vote. Il listera en particulier les pièces justificatives à présenter pour pouvoir voter.

LIDL NOUVEAU MAGASIN, NOUVEAU CONCEPT



Le 28 février, ne cherchez pas où se trouve le nouveau Lidl... il est toujours à la même adresse. « La proximité et la centralité font partie intégrante de notre stratégie de développement. Le site de la route de Toulouse nous convient bien », dit Cyril Carulla, à la Direction Régionale Lidl. Les accès seront identiques. Par contre, le magasin ne sera pas tout à fait à la même place sur le terrain. Au plan national, Lidl a entrepris un vaste programme de modernisation de ses magasins et Cornebarrieu va en bénéficier.

L'établissement sorti de terre sera en total accord avec la nouvelle image voulue par le distributeur : « le vrai prix des bonnes choses ». Les consommateurs deviennent de plus en plus consommateurs. Lidl entend ces préoccupations et s'investit, par exemple, dans le soutien aux producteurs régionaux. 75 % des approvisionnements sont français. Qu'est-ce qui va changer à Cornebarrieu ? Peu de choses dans la gamme proposée : 1700 produits seront en rayons, c'est à peu près la vitrine actuelle. Le critère qualité/prix sera identique. Mais l'exposition sera meilleure, le choix plus facile. Pour le confort des chalands, les allées seront plus aérées, la circulation plus aisée entre les rayons. Le confort, Lidl y veillera aussi pour son personnel : les m² sociaux vont être doublés. L'en-

seigne entend d'ailleurs élargir son équipe locale. Une dizaine d'emplois vont être créés.

PLUS POUR L'ENVIRONNEMENT

L'enseigne paie aussi son écot à l'environnement grâce à un ensemble d'initiatives et d'équipements high tech. En matière énergétique, le nouveau magasin enregistre un mieux de 37% par rapport à la norme RT2012, obligatoire pour les nouveaux bâtiments. La toiture sera végétalisée pour procurer une meilleure isolation thermique. La gestion technique de tous les bâtiments est connectée à un pilotage centralisé qui assure la veille et signale la moindre lampe

restée allumée. Les armoires de produits frais sont équipées de portes pour les économies de froid...

Sur le parking, des séparateurs peuvent piéger les hydrocarbures qui couleraient accidentellement des voitures. Des bornes seront disponibles pour la recharge des voitures électriques. Sur les 6000 m² d'espaces verts, 60 arbres vont être plantés.

Enfin, pendant quatre semaines, Lidl fermera son ancien magasin avant l'ouverture du nouveau. Pour le détruire ? Non ! « Nous allons déconstruire pour recycler le maximum de matériaux dans les filières de traitement spécialisées », précise Cyril Carulla... Un autre coup de pouce indirect à l'environnement.

	En 2002	En 2017
Surface de vente	532 m ² (étendue à 900 en 2012)	1420 m ²
Parking	51 places voitures	84 places voitures - 3 places handicapés - 3 places stationnement/familles - 18 racks deux roues - 2 bornes de recharge pour les 4 véhicules électriques
Locaux sociaux et réserves	350 m ²	1150 m ²

EN BREF

Bâtiment-Travaux publics, on recrute et on forme

Quelques rares secteurs sont pourvoyeurs d'emplois : le BTP est de ceux-là. La demande en main d'oeuvre est forte et la progression de carrière possible. Le GEIQ (Groupement d'employeurs pour l'insertion et la qualification) du bâtiment se mobilise pour recruter. Il propose des contrats qualifiants dans différents domaines comme la maçonnerie, le gros oeuvre ou le second oeuvre... Le relais-emploi de Cornebarrieu reste en contact avec le

groupement d'entreprises et peut transmettre informations et coordonnées de l'organisme.

Plus d'infos - Tél 05.62.13.43 71

Airlog2, enquête publique en cours

Les fouilles de sauvegarde entreprises sur le secteur de Barquil n'ont échappé à personne. Elles sont obligatoires avant que ne soient entrepris les travaux de construction d'Airlog2. Airlog2 est l'appellation officielle de la nouvelle plateforme logistique d'Airbus qui va être implantée sur ce terrain. Une enquête publique est en cours ; elle durera jusqu'au 7 février.



AOC FOOT DES STAGES DANS LES CAGES

Le découpage à mi-semaine des vacances de novembre a laissé des familles dans l'embarras. Mais pas l'AOC. Le club de foot a saisi la balle au bond et proposé un stage de trois jours pour ses jeunes pousses. Le succès a été fulgurant. Sur la base du volontariat, des débutants jusqu'aux U13, le stage a fait le plein. Ces regroupements n'ont pas été proposés au hasard. Le programme était construit dans la continuité des entraînements. Les footballeurs ont retrouvé leurs éducateurs pour une suite logique... Et ça leur a plu : douze heures de foot en trois jours, plateau-repas avec les copains, c'est le pied ! « C'est idéal surtout pour l'approfondissement technique », reconnaissent les éducateurs. Les enfants étaient radieux ! Et comme le foot amateur est aussi associé à des valeurs morales, des temps de détente ont été adaptés, comme l'élection du « meilleur joueur ». Et le meilleur joueur n'est pas forcément celui qui marque le plus de but, mais celui qui fait preuve de qualité humaine, de respect pour ses coéquipiers... Le bilan de la formule testée en novembre va dans le sens d'une reconduite. Elle offre la possibilité d'aller plus loin avec des enfants particulièrement motivés. Mais elle donne aussi l'occasion à des enfants qui n'ont pas le temps de pratiquer le foot régulièrement de s'offrir une parenthèse dans l'année. Le stage est, en effet, ouvert aux jeunes extérieurs sous réserve de places disponibles.

UN TREMPLIN POUR LES JEUNES ENCADRANTS

Le stage est aussi à double niveau de formation. L'école de foot est passée de 82 enfants la saison dernière à 102 cette année. Il faut... les encadrer. Les stages sont donc formateurs pour les jeunes éducateurs qui trouvent là un terrain d'exercice pratique. Anciens du Point Accueil Jeunes, Nicolas, Tom ou Bastian, sont aujourd'hui intégrés dans les équipes d'animation des Accueils de Loisirs des écoles, par exemple. Adhérents de l'AOC, ils participent aussi à l'encadrement des jeunes footballeurs. Ces implications sur le terrain sont autant d'atouts pour l'obtention de leur BAFA.

AIRSOFT RENDRE LE SOURIRE AUX ENFANTS MALADES

L'habit ne fait pas le moine. Sous leur tenues de camouflage, les joueurs d'airsoft cachent une âme joueuse et un cœur d'or. Le 6 novembre, la compétition qu'ils organisaient portait d'un deal original : le droit d'entrée était un jouet offert à l'association Hôpital Garonne. Une soixantaine de sportifs venus de toute la région ont mis leur performance sportive au service des enfants hospitalisés à Purpan. La compétition s'est déroulée dans un excellent esprit et les bénévoles d'Hôpital Garonne ont croulé sous les cadeaux qu'ils ont remis ensuite aux enfants malades. Représentant le groupe Garonne Airsoft, Jérémie Battin, agent des services techniques et compétiteur aguerri avait mobilisé les forces vives de Cornebarrieu ; la commune a apporté son soutien à cette manifestation... et des lots pour doter la compétition. Au total plus d'une soixantaine de cadeaux ont été remis aux enfants hospitalisés.

MUSIQUE ET SOLIDARITÉ PRODUCTIONS QUAND LA MUSIQUE EST BONNE !



Créée depuis plus de dix ans, l'association Musique et Solidarités Productions vit dans la discrétion. Et pourtant, sa présence est un « plus » pour les événements locaux auxquels elle participe ou qu'elle organise. Début décembre, par exemple, elle prêtait main forte à Cornebarrieu Vitalité pour la soirée du Téléthon. Mais depuis quatre ans, elle porte aussi la « fête de la musique ». A travers des scènes ouvertes, elle donne à cette manifestation une forme assez libre, bien dans l'esprit de l'événement. Créée en 2003, Musique et Solidarités Productions garde pour fil rouge la volonté de mettre la musique et plus généralement l'art au service des causes humaines.

Ses adhérents sont liés par le talent ; certains sont des artistes. Mais ils ont surtout du cœur, de la générosité. Avec les scènes ouvertes, l'association offre une vitrine à des groupes locaux. Avec Aligo'rock, elle crée le lien entre deux types de production : la musique et la gastronomie. Le point commun, c'est la recherche de qualité et d'authenticité.

Bref, dans l'éclectisme, Musique et Solidarités Productions a trouvé matière à satisfaire son objectif : soutenir toute initiative visant à aider les personnes.



ECOLE DE BASKET NOUVELLE ANNÉE, NOUVELLE TENUE

Le Père Noël avait un peu d'avance mais

les basketteurs en herbe ne s'en sont pas plaints. Dans sa hotte, il n'amenait pas des petits bonnets rouges mais des casquettes beaucoup plus tendance et des tenues complètes. En vert et blanc, les jeunes sportifs vont défendre les couleurs du club toute la

saison. Le goûter de fin d'année était une excellente occasion pour faire la « photo de famille ». Très présents, les éducateurs avaient préparé la surprise et partageaient ce moment convivial en présence de Josette Valat, adjointe au maire chargée des sports.

TABLEAU D'HONNEUR

A des titres divers, leur parcours a été salué par leurs associations. La ville les mettra, sous peu, à l'honneur.

Au Cornebarrieu Arts Martiaux, Angélique Diaz, professeur de judo déjà maintes fois titrée est devenue championne du monde des vétérans 2016 à Miami, en novembre.



Au Tennis Club de Cornebarrieu, Jean-Claude Bauer, président pendant de longues années a été salué pour sa rigueur et son efficacité. Il vient de passer la main à Laurent Dubin, désigné Président par le bureau lors de l'Assemblée Générale 2016.

Félicitations



AFAO DES TIRELIRES POUR DES ENFANTS EXTRAORDINAIRES

Pour la 3^{ème} année consécutive l'AFAO (Association Française de l'Atrésie de l'œsophage) mènera au printemps son opération Tirelires. Cette campagne est placée sous le patronage du Ministère de la Santé et des Affaires Sociales. Du 25 mars au 29 avril des tirelires seront déposées chez les chocolatiers, Pâtisseries, Confiseurs et Boulangeries. Glissez-y votre obole. Elle aidera la recherche médicale.

Plus d'infos

Lucie Malgouyres

Députée Midi-Pyrénées de l'AFAO

06 99 28 24 55

<http://www.afao.asso.fr>

luciemalg@gmail.com



C'EST AU PROGRAMME

OCTOBRE 2016

- Lundi 3** SDEHG : Assemblée générale
Bureau Municipal
Réunion plénière- Point d'actualités municipales – Préparation du Conseil Municipal
- Mardi 4** Réunion de lancement de l'étude de programmation pour la reconstruction-extension des locaux de la crèche Sucre d'Orge
Conseil d'Administration du CCAS
- Jeudi 6** Toulouse Métropole : Conseil Métropolitain
- Vendredi 7** SAFER : Commission cantonale
Rencontre avec les bénévoles de la maison du lien social
- Lundi 10** Assemblée générale du SMEPE
Commission paritaire du marché de plein vent
Bureau municipal
- Mardi 11** Toulouse Métropole : Commission des finances
- Mercredi 12** Préfecture : réunion sur le plan d'exposition au bruit
Toulouse Métropole : Commission urbanisme et projets urbains
Pôle culturel : Réunion de chantier
Installation du Parlement
- Jeudi 13** Rencontre avec les services du département pour étudier les modalités de co-financement des projets municipaux
- Lundi 17** Commission administrative de révision des listes électorales
Comité d'Hygiène, de sécurité et des conditions de travail
Groupe de travail pour préparer l'ouverture du pôle culturel
- Mardi 18** Réunion de travail avec Oppidéa, aménageur de la ZAC des Monges
Commission animations et affaires culturelles
- Mercredi 19** Comité syndical du SMEAT
Toulouse Métropole : Réunion de la commission locale d'évaluation du transfert des charges
Réunion de travail sur la scénographie de la salle de spectacles
- Jeudi 20** Bureau et conférence métropolitaine
Réunion de travail sur la préparation budgétaire 2017
Conseil Municipal
- Lundi 24** Visite de la Commission de sécurité des Etablissements Recevant du Public – Leader Price
- Mardi 25** Rencontre avec l'équipe de maîtrise d'œuvre en charge de l'agrandissement du parking de la Clinique des Cadres
- Mercredi 26** Réunion avec les présidents d'associations sur la prise en compte des questions de sécurité dans les manifestations
- Jeudi 27** Arbitrages sur projet de budget 2017
Commission d'Appel d'Offres
- Vendredi 28** Arbitrages sur projet de budget 2017

NOVEMBRE 2016

- Mercredi 2** Réunion de travail sur le Bureau Municipal
- Jeudi 3** Réunion de travail avec le cycle de l'eau de Toulouse Métropole
Groupe de travail pour préparer l'ouverture du pôle culturel
- Vendredi 4** Comité de pilotage sur l'étude de programmation pour la reconstruction-extension des locaux de la crèche Sucre d'Orge
- Arbitrages projet de budget 2017
- Samedi 5** Visite guidée des arbres remarquables
- Lundi 7** Bureau municipal
- Mardi 8** Comité technique
Réunion de travail avec le cycle de l'eau sur l'aménagement d'un bassin de rétention des eaux pluviales
- Mercredi 9** Toulouse Métropole : Séminaire PLUi-H
Pôle culturel : Réunion de chantier
- Jeudi 10** Toulouse Métropole : Conseil métropolitain
- Vendredi 11** Commémoration de l'armistice du 11 novembre 1918
- Lundi 14** Comité de pilotage SIVU de l'Aussonnelle
Toulouse Métropole : Commission cohésion sociale
Toulouse Métropole : Commission culture
- Mardi 15** Réunion d'échanges avec les services du pôle territorial de Toulouse Métropole
Toulouse Métropole : Commission sports et bases de loisirs
Rencontre avec le personnel municipal
- Mercredi 16** Toulouse Métropole : Commission environnement, développement durable et énergies
- Jeudi 17** Toulouse Métropole : Commission aménagement et politique foncière
Toulouse Métropole : Commission eau et assainissement
Toulouse Métropole : Commission urbanisme et projets urbains
- Vendredi 18** Toulouse Métropole : Commission déchets
Toulouse Métropole : Commission habitat
- Lundi 21** Réunion de travail avec Oppidéa, aménageur de la ZAC des Monges
Bureau municipal
Réunion plénière- Point d'actualités municipales – Préparation du Conseil Municipal
- Mardi 22** Toulouse métropole : Commission développement économique et emploi
Toulouse métropole : Commission propreté, proximité et pôles territoriaux
Commission départementale d'aménagement cinématographique
Groupe de travail pour préparer l'ouverture du pôle culturel
- Mercredi 23** Toulouse métropole : Stratégie inondations et vulnérabilité
- Jeudi 24** Toulouse métropole : Commission locale d'évaluation des charges transférées
- Lundi 28** Comité de pilotage sur l'étude de programmation pour la reconstruction-extension des locaux de la crèche Sucre d'Orge
Bureau municipal
Réunion avec le conseil départemental sur le co-financement des projets municipaux
- Mardi 29** Réunion de travail avec l'équipe de maîtrise d'œuvre en charge du projet de pôle culturel
- Mercredi 30** Commission animations et affaires culturelles

DECEMBRE 2016

- Jeudi 1** Bureau et Conférence métropolitaine
Conseil d'Administration du CCAS
- Vendredi 2** SDEHG : Commission territoriale de la région ouest de Toulouse
Toulouse métropole : réunion sur le programme d'orientation et d'action habitat
Commission administrative de révision des listes électorales
- Lundi 5** Réunion de travail avec l'agence d'urbanisme de l'agglomération toulousaine
Bureau municipal
Réunion plénière - Point d'actualités municipales – Préparation du Conseil Municipal
- Mercredi 7** Toulouse métropole : Commission Modes doux
Groupe de travail pour préparer l'ouverture du pôle culturel
- Jeudi 8** Conseil Municipal – Débat sur les orientations budgétaires 2017
- Lundi 12** Réunion de travail avec le service urbanisme de Toulouse Métropole
Bureau municipal
- Mardi 13** Présentation des phases travaux du projet de Parc des expositions par Europolia
Signature des accords de partenariat avec le Conseil Départemental
- Mercredi 14** Conseil de surveillance de l'aéroport de Toulouse-Blagnac
- Jeudi 15** Rencontre des correspondants territoriaux de sécurité routière en Préfecture
Réunion de travail avec la commission de sécurité pour préparer l'ouverture du pôle culturel
- Lundi 19** Bureau municipal
- Mardi 20** Réunion de travail avec Oppidéa, aménageur de la ZAC des Monges

EN JANVIER

Du 18 janvier au 19 février - Recensement général de la Population.

Vendredi 27 janvier à 19 h 30 au Foyer de l'Aussonnelle – Cabar'rieu : Jazz New Orleans avec Contreband – Réservations en mairie – Service Régie

Samedi 28 janvier de 14 h à 18 h à l'école Saint-Exupéry et Corne'Muse - 13ème fête du jeu sur le thème des jeux médiévaux – Ouvert à tous

EN FÉVRIER

Jeudi 23 février à 14 h 30 et 18 h à la Salle du Conseil Municipal - Réunions d'information organisée par Vacances Familles et le CCAS

Vendredi 24 février à 19 h 30 – Cabar'rieu Fragments d'Exil de Dominique Fernandez mise en musique Tomas Gimenez, avec Danielle Catala, comédienne - Réservations en mairie – Service Régie

Mardi 28 février, Carnaval des structures petite enfance de la ville.

EN MARS

Vendredi 3 mars à 13 h 45 au Foyer de l'Aussonnelle, Ciné-débat, « la Tête en Friche » un film de Jean Becker avec Gérard Depardieu

Vendredi 17 mars à 19 h 30 au Foyer de l'Aussonnelle – Cabar'rieu : Magie et mentalisme avec Mark Enzo – Réservations en mairie – Service Régie

Samedi 18 mars de 9 h 30 à 13 h à la Salle des Fêtes d'Aussonne – Rendez-vous Jobs d'Été pour les jeunes majeurs. Organisés avec le concours des relais emplois de Blagnac Constellation

Du 25 mars au 25 avril Opération Tirelire au profit de l'association AFAO, chez certains commerçants locaux

EN AVRIL

Vendredi 21 avril à 19 h 30 au Foyer de l'Aussonnelle – Cabar'rieu : Rire Philosophique avec Yves Cusset – Réservations en mairie – Service Régie

Dimanche 23 avril, élections présidentielles, 1er tour –

Vendredi 28 avril à 13 h 45 au Foyer de l'Aussonnelle – « Adopte un veuf » un film de François Desagnat avec André Dussollier

EN MAI

Vendredi 5 mai à 19 h 30 au Foyer de l'Aussonnelle – Cabar'rieu : Théâtre d'improvisation avec Aurélien Zolli – Réservations en mairie – Service Régie

Dimanche 7 mai, élections présidentielles, 2ème tour –

Samedi 13 mai, ouverture du Pôle Culturel aux habitants de Cornebarrieu

Le programme complet des manifestations de la ville est sur votre bimestriel et sur le site internet de la commune www.cornebarrieu.fr



SECURITE-URGENCE

Police : 17
Pompiers : 18
SAMU - 15
Toutes urgences : 112
 (numéro d'urgence européen - toutes urgences : médicales, incendies, police...)
Médecins de garde Allô docteur : 39 66
 (Permanences de soins le soir, le week-end et les jours fériés)
Centre Anti-poison : 05 61 49 33 33
Clinique des Cèdres - Service urgence : 05 62 13 30 30
Enfants disparus : 116 000
Enfance en danger : 119
SOS Femmes battues : 3619
Gendarmerie :
Brigade de Beauzelle 05 62 74 51 70
 du lundi au samedi de 8h à 12h et de 14h à 19h - dimanche de 9h à 12h et de 15h à 18h
 bta.beauzelle@gendarmerie.defense.gouv.fr

ELUS

Sénatrice : Françoise Laborde
 116 avenue des Minimes - 31200 TOULOUSE
 Tél. 05 61 13 28 90
Députée : Catherine Lemorton
 Permanence - 47 bis, boulevard de Strasbourg - 31000 Toulouse -
 Tél 05 61 13 76 50
Conseillers départementaux :
Pascal Boureau - Line Malric
 Tél. 05 34 33 14 40
Monsieur le Maire : Alain Toppan
 Sur rendez-vous, en mairie

MAIRIE

Mairie : 05 62 13 43 00
 9 avenue de Versailles - BP 12 - Cornebarrieu
 31705 Blagnac Cedex
 Du lundi au vendredi de 8h45 à 12h et de 13h30 à 18h.
Services techniques : 05 62 13 43 88
Police municipale : 05 61 85 65 49
Service de l'action sociale et CCAS :
 2 place du Languedoc
 Accueil - 05 62 13 43 93

SERVICES PUBLICS

Urgence EDF : 0 810 131 333
Urgence gaz de France : 0 800 473 333
 (appel gratuit depuis un poste fixe)
La Poste :
 Receveur des Postes Maryse Rey - 36 31
 du lundi au vendredi, de 9h à 12h et de 14h à 17h30, et le samedi de 9h00 à 12h00
 www.laposte.fr
Centre médico-Social :
 Mme SAUTET :
 1^{er} et 3^{ème} mardi du mois de 14h à 16h
 Consultation nourrissons et P.M.I. :
 Mme BOE (puéricultrice) :
 Le Vendredi des deux premières semaines paires du mois de 8h30 à 10h30

ENFANCE

Pôle Enfance :
 05 62 13 43 85
Crèche Sucre d'Orge :
 2 rue Jean-Monnet - Accueil des enfants de 3 mois à 3 ans du lundi au vendredi de 7h30 à 19h - 05 61 06 97 52
Accueil de loisirs Corne'Muse :
 Allée Jean-Monnet
 ALAE, ALSH, Centre de Coordination des loisirs - 05 62 13 78 60
Point Accueil Jeunes :
 PAJ - 05 61 06 14 92
Groupe Scolaire des Monges :
 6-8 av. Henri-Guillaumet - 05 61 85 22 79
Groupe Scolaire des Ambrits :
 26 et 28 Chemin des Ambrits
 Ecole Maternelle - 05 61 85 21 26
 Ecole Elémentaire - 05 61 06 13 43
Groupe Scolaire Saint-Exupéry :
 3 Allée Jean-Monnet
 Ecole maternelle - 05 61 06 11 63
 Ecole Elémentaire - 05 61 06 14 35

CULTURE

Médiathèque :
 29 Avenue de Versailles -
 05 62 13 43 02
Ecole Municipale de Musique :
 30 Chemin des Ambrits - 05 61 85 09 44

DIVERS

Pôle Emploi :
 11 mail Louis Aragon
 BP 80014 - Blagnac - 39 49
Météo-France : 32 50
Déchetterie : Route d'Aussonne
 Ouverte toute l'année, les lundis, mardis, mercredis et vendredis de 10h à 12h et de 13h30 à 18h, les samedis et dimanche de 10h à 18h - Fermeture hebdomadaire le jeudi - Fermeture les jours fériés - 05 61 85 89 73

SANTE

Clinique des Cèdres : 08 26 96 31 31
Boucoune Ambulances : 05 61 31 87 61
Midi-Pyrénées Ambulances : 05 61 85 20 34
Laboratoire des Cèdres :
 Drs Laboudie et Associés Alliez
 05 61 06 16 16 ou 05 61 85 48 54
 Dr Devaux ZA de Mourlas
 05 34 52 25 22
Centre commercial Mourlas
 05 34 52 25 22
Pharmacies :
 Peyre-Stefenel - La Grande Barthe -
 05 61 85 21 28
 CSP - Les Hamats - 05 61 85 24 08
Médecins généralistes :
 Dr Boivin-Kheirat - 05 61 85 76 33
 Dr Bonhomme - 05 61 85 21 33
 Dr Fabresse - 05 61 85 60 62
 Dr Faure - 05 61 85 41 46
 Dr. Garofalo - 05 61 85 16 41
 Dr. Loubet - 05 61 06 12 75
 Dr Ribes - 05 61 85 21 33
 Dr Rigal-Essediri - 05 61 85 94 86
 Dr Senequier - 05 61 85 21 33
Médecins homéopathes :
 Drs Loubet & Marty - 05 61 06 12 75
Centre de rhumatologie-rééducation :
 Codema - 05 62 25 48 81

Dentistes :

Dr Bo - 05 61 71 41 33
 Dr Bounab - 05 61 06 91 92
 Dr Brunet - 05 61 85 21 04
 Dr Danjou - 05 61 85 31 34
 Dr de Carvalho - 05 61 06 91 92
 Dr Reynes - 05 61 06 13 62
 Dr Salinas - 05 61 06 91 92
 Dr Thome - 05 61 85 15 15
Kinésithérapeutes :
 P. Armengaud - 05 34 52 11 11
 P. Auzeral - 06 08 81 94 99
 A. Balalud de Saint-Jean - 05 34 52 24 58
 M. Cassagnet - 05 34 52 24 58
 C. Del Sant - 05 61 85 77 61
 S. Marcowicz-Armengaud - 05 34 52 11 11
 C. Pons - 05 34 52 24 58
 L. Pons - 05 61 85 88 73
 J.C. Rodts - 05 61 06 12 09
 S. Rodrigo - 05 34 52 24 58
Ostéopathes :
 M. Authier - 06 75 56 90 29
 G. Bergasse - 06 71 22 61 60
 D. Gomez - 05 61 85 57 57
 R. Poujol - 05 62 13 26 81
Infirmières :
 Mmes M. Rough - M Arnal - L. Gazaud -
 M. Lapeyre 06 86 90 63 85 ou 05 61 85 88 96
 Mmes E. Carrié - P. Richard - 05 34 59 18 66
Sage femme
 C. Chevré - 05 34 52 37 34
Réflexologie
 P. Auzeral - 06 08 81 94 99
Psychologue clinicien :
 R. Rivals - 06 75 91 59 63
Psychologue :
 J. Dupuy - 06 09 28 29 15
 P. Lamy - 05 34 52 94 19
 C. Launet - 05 61 85 23 22
 C. Pauchet - 06 86 22 54 94
 N. Ryckwaert - 06 22 32 28 61
Psychothérapeute :
 W. Kail - 05 61 99 65 48
Hypnothérapeute :
 I. Haastrup - 06 79 01 32 21
Psychomotricienne :
 A.M. Chatrenet - 05 61 06 17 23
Orthophoniste :
 Cabinet d'orthophonie - M.P. Lefèvre -
 N. Massol - A Rouquette - 05 61 06 14 36
Orthodontiste :
 Mme Thomé - 05 61 85 15 15
Pédicure-Podologue :
 S. Fieret 05 61 85 86 18
Podo-orthésiste :
 S. Amichot - 06 95 19 66 84
Opticienne :
 Dix-dixième - 05 61 85 24 29
 Optique Cornebarrieu - 05 34 52 69 04
Audioprothésiste :
 Audition Garonne - 05 61 59 51 84
Clinique Vétérinaire :
 Mme Rolland-Caillette - 05 61 85 21 45



COMMÉMORATION L'ÉMOTION À FLEUR DE PEAU

Au plan national, « la communauté éducative est invitée à s'associer aux principales commémorations nationales ». A Cornebarrieu, elle le fait et elle le fait bien. La cérémonie du 11 novembre-1918 témoignait d'une préparation soignée de cette manifestation. Exprimant des impressions personnelles, les écoliers ont dit à travers des mots simples les sentiments que leur inspire les guerres : peur, déchirement, courage, résistance... En présence d'une foule nombreuse et recueillie, ces générations montantes ont montré de la citoyenneté une image forte. Leur interprétation de la Marseillaise donnait sens au devoir de mémoire.



EXPOSITION DEUX JOURS EN IMMERSION DANS UN MONDE CHATOYANT

La qualité était au rendez-vous de cette exposition annuelle. Alain Toppan, maire et Catherine Viaud, adjointe au Maire en faisaient le constat, entourés de nombreux amis et visiteurs. Les évolutions étaient perceptibles et le public ne s'y est pas trompé qui a apprécié l'ensemble des œuvres. Particulièrement prolixes, les enfants présentaient aussi une collection de tableaux d'une grande fraîcheur.



CÉLÉBRATION LES MUSICIENS À LA FÊTE

Quatre rappels en fin de concert ont confirmé ce que l'on savait : l'harmonie municipale donne plaisir à son public. La rencontre a eu lieu au Foyer Municipal, mi-décembre. D'entrée de jeu, l'orchestre jouait la surprise avec une pièce pour orchestre et cornemuse, Celtic Crest. Soliste, Pierre Roth avait osé le kilt. L'Harmonie sous la direction de Stéphane Valls présentait son travail du trimestre ; dans un choix très éclectique, elle avait aussi mis à son programme Morricone, Amy Winehouse ou Pharell William et démontrait que la musique d'harmonie ne se cantonne pas aux marches militaires. Démonstration réussie.



COMMUNION SCÈNE ET PUBLIC À L'UNISSON

Installé dans la programmation culturelle depuis une dizaine d'années, Cabar'rieu est devenu une institution. On vient entre amis, entre voisins, partager ce moment rare d'un spectacle de qualité. Les deux dernières soirées avec Swing Rencontre Trio et Nicolas Roger, l'enfant du pays, se sont jouées à guichets fermés. Complicité, talent, simplicité... les deux soirées ont clôturé en beauté ce premier trimestre. Les prochaines promettent le même degré d'excellence.



LES TEMPS
FORTS



CORNEBARRIEU

NUMÉRO GRATUIT

