



05	HIER.
09	AUJOURD'HUI.
13	LE GUIDE.
14	..... AU QUOTIDIEN DÉMÉNAGEMENT DÉPLACEMENTS GESTION DES DÉCHETS SANTÉ
20	..... CADRE DE VIE ESPACES VERTS DÉVELOPPEMENT DURABLE
23	..... ENFANCE JEUNESSE LES 0-4 ANS LES 4-11 ANS LES 12-17 ANS
29	..... CULTURE ET LOISIRS LA MÉDIATHÈQUE L'ÉCOLE DE MUSIQUE LES ATELIERS
33	..... SOLIDARITES
36	..... DEMARCHES
41	ASSOCIATIONS.

Une coquille, une erreur,  
une faute dans le guide  
pratique ou une information  
manquante, n'hésitez pas  
à nous le faire remonter  
par courrier électronique à  
l'adresse :  
communication@  
cornebarrieu.fr

Vous êtes une association  
et ne figurez pas dans la  
liste du guide pratique,  
n'hésitez pas à nous écrire  
à l'adresse :  
communication@  
cornebarrieu.fr

Guide pratique (2<sup>ème</sup> ed.)  
Mairie de Cornebarrieu  
Avenue de Versailles  
31700 Cornebarrieu  
Tél. : 05 62 13 43 00  
Directeur de publication  
Alain Toppan  
Création  
Ville de Cornebarrieu  
Service communication  
Impression  
Techniprint | Montauban  
Tirage : 400 exemplaires

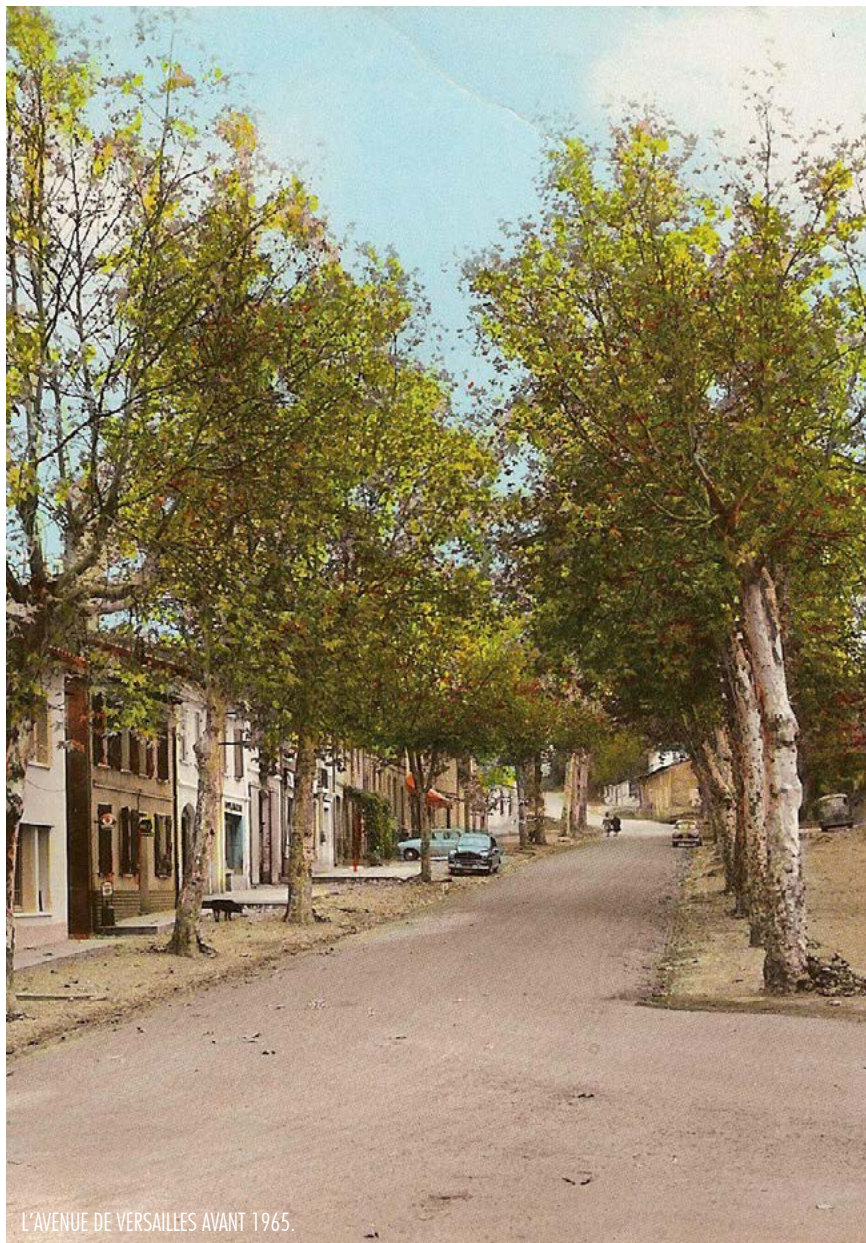
Ne pas jeter sur le voie  
publique.

"Voici, pour cette rentrée 2017, et à l'occasion du Forum des associations, la seconde édition du guide pratique de Cornebarrieu. Présenté en septembre 2016 comme une référence et un pense-bête au quotidien, ce guide rassemble un grand nombre d'informations utiles aux habitants de Cornebarrieu (et d'ailleurs !). La première édition a parfaitement rempli son rôle et a été distribuée toute l'année de façon très régulière par les services municipaux. A côté des informations générales, administratives, pratiques (démarches diverses, cadre de vie, scolarité, solidarités) il présente également une partie des activités culturelles ainsi que la plupart des associations actives sur notre commune où petits et grands peuvent se retrouver et tisser des liens au travers du sport, de la culture ou des activités communales. 2017, marque aussi l'ouverture de l'Aria qui permettra de proposer une offre culturelle plus étoffée et qui recevra certaines activités associatives, un peu exceptionnelles, destinées à mettre en valeur les associations qui les portent.

Plusieurs outils de communication ont été développés en parallèle et sont complémentaires. Parmi ces outils, les principaux sont : ce guide, le bimestriel d'information, le guide de programmation de l'Aria, recto-verso et surtout le site internet de Cornebarrieu, complètement restructuré en 2016, donne des informations plus complètes, actualisées, pour la plupart accessibles en un clic. Il propose également un lien vers les sites que différentes associations de la commune, ont développé pour se faire connaître ou pour informer leurs adhérents.

Bonne lecture de ce guide et à bientôt pour les différentes activités que vous allez rejoindre en cette rentrée 2017 !"

Alain Toppan,  
Maire de Cornebarrieu



L'AVENUE DE VERSAILLES AVANT 1965.

# HIER.

LE PASSÉ HISTORIQUE DE LA VILLE PREND SES RACINES DANS LES EAUX DE SES RUISSEAUX, LES "RIOUS". LES VESTIGES MONTRENT QUE CORNEBARRIEU EST HABITÉ DEPUIS DES MILLIERS D'ANNÉES... DÉJÀ UN LIEU ACCUEILLANT ET RECHERCHÉ. DES GALETS AMÉNAGÉS EN QUARTZITE, DES PESONS, DES FOYERS "FONDS DE CABANES" ONT ÉTÉ TROUVÉS EN PLUSIEURS ENDROITS DE LA COMMUNE ; PEU FACILEMENT DATABLES, ILS TÉMOIGNENT D'UNE OCCUPATION QUI PEUT S'ÉTENDRE DU PALÉOLITHIQUE SUPÉRIEUR AU NÉOLITHIQUE. PUIS CE SONT QUELQUES ÉLÉMENTS DE L'ÂGE DU BRONZE ET DE L'ÂGE DU FER...

## HIER.

...Plus près de nous, mais il y a près de 2000 ans tout de même, une occupation gallo-romaine dont le vestige principal est un établissement balnéaire de près de 30 m<sup>2</sup>, du premier siècle après JC, trouvé près du pôle culturel. D'autres bâtiments de cette époque semblent avoir existé à Cornebarrieu, notamment vers Barquil et Blagnac, où des tegulae et amphores cassées ont été découvertes.

Ensuite, viennent les écrits dont le premier, un parchemin daté de fin décembre 1128, relate le don par Pierre de Pibrac d'un arpent de vigne situé auprès de l'église Saint-Clément de Cassarac aux Hospitaliers de Saint Jean de Jérusalem. L'église Saint-Clément était située dans l'enceinte du cimetière, et n'était pas l'église actuelle, construite plus tard et dédiée à l'origine à Saint-Jean.

Cornebarrieu s'étend alors sur la rive gauche de l'Aussonnelle, autour du cimetière actuel et du lotissement Bel Soulhel où, au Moyen âge, une activité de potiers était bien développée avec de nombreux fours. La production de céramique culinaire avec des plats, oules et pegaus (genre de pichet) y est importante.

Un pont dit « romain » mais en fait médiéval, le pont Saint Clément, à deux arches relie les rives droite et gauche de l'Aussonnelle. En 1835, le maire rapporte que ce pont daterait « de l'an 600 de J-C., alors il aurait 1235 ans d'existence, ce qui paraîtra sans doute fort extraordinaire ».

Sous l'ancien régime, plusieurs seigneurs occupent Cornebarrieu. Depuis Géraud Balène, originaire du Quercy, au début du 14<sup>ème</sup> siècle jusqu'aux Dames de Loubaissin et de Thomas à la révolution, c'est surtout la famille de Voisins qu'il faut retenir. Ayant acquis la seigneurie de Blagnac en 1383, ces descendants d'un lieutenant de Simon de Montfort sont barons d'Arques, seigneurs de Blagnac et co-seigneurs de Puivert.

Un de ces seigneurs, Pierre de Voisins, crée en 1567 un hôpital, pour aider et recueillir les pauvres, il le dote des revenus d'une terre qui reviendra plus tard à la commune et qui est l'actuelle place du marché. C'est son blason que la commune adoptera bien plus tard.

Quelques beaux domaines sont construits par de riches familles : Laran construit par les marchands drapiers du même nom qui possèdent au début du 16<sup>ème</sup> siècle plus de 200 arpents de terre, Pontié ou Alliez. Le château d'en bas (rue des Tres Bribants) appartient aux seigneurs de

## HIER.

Loubaissin et celui d'en Haut aux de Thomas. Ces deux familles donneront plusieurs capitouls à la ville de Toulouse.

Le village qui a été gagné sur la forêt de Bouconne, notamment sur sa partie ouest, se développe et un plan cadastral de 1735 montre que presque tous les espaces sont cultivés avec de très nombreuses vignes (le vin était à cette époque une boisson énergétique), prairies et champs de céréales. Les bois y sont peu nombreux et de faible superficie. Deux moulins à vent et deux moulins à eau produisent la farine pour le pain et pour la nourriture des animaux.

La Route départementale 1 est tracée en 1785 entre la pointe de Taffi et Mondonville : trois portions rectilignes et un pont permettent de délaissier la route de Lévigac qui jusqu'alors traversait la commune, empruntant un chemin parallèle à l'actuelle route de Bouconne, puis passait dans la forêt, par des chemins très peu praticables.

L'église Saint Clément qui menace ruine est démolie en 1795, ses matériaux vendus aux enchères. Pendant le 19<sup>ème</sup> siècle d'importants travaux de restauration et d'agrandissement (adjonction des bas-côtés, notamment) menés en plusieurs phases, donnent à l'église actuelle (qui a repris le vocable de Saint Clément) son ampleur.

Un projet heureusement avorté a même prévu sa reconstruction, à partir de 1870. Les travaux ont alors commencé sur l'esplanade de l'église, mais il semble que des dissensions graves entre les membres du Conseil Municipal et la Fabrique aient conduit à l'abandon du projet. Une souscription publique, au début des années 1900, a tenté en vain de le relancer. Ne regrettons surtout pas qu'il n'ait pas été mené à son terme : nous aurions perdu notre beau clocher-mur, typiquement toulousain, pour un clocher en flèche flanqué de clochetons de nulle part !

Le 19<sup>ème</sup> siècle voit Cornebarrieu se développer et s'équiper. L'école (aujourd'hui salle du Conseil) construite en deux fois : 1865 et 1898, la mairie (ancienne mairie) en 1899. La voirie est améliorée en plusieurs endroits de la commune, la route de Pibrac est ouverte, jusque là, seul le chemin Saint Jean conduisait à Pibrac ; le pont sur le Rouchet est construit. En 1812, le pont Saint Jean est édifié, à la limite des communes de Colomiers et de Pibrac ; il permet aux charrettes de fagots qui viennent de Bouconne, d'approvisionner les fours de boulangers de Toulouse plus facilement, évitant les marécages et les chemins détrempés de ce secteur.

## HIER.

En ce début du siècle, la diligence de Cadours passe encore par Cornebarrieu et ce jusqu'en 1914 ! En 1903, c'est le train qui traverse la commune pour rejoindre Grenade et Cadours depuis la gare Roguet à Saint Cyprien ; en 1913, un embranchement permet à certains trains d'aller vers Montaigut et Lévig nac. Locomotives à vapeur puis diesel ou électriques vont s'y succéder jusqu'en 1947, où la concurrence des autobus est la plus forte.

L'activité reste jusqu'alors essentiellement agricole. Cornebarrieu est réputé pour ses productions d'asperges, de cornichons et plus généralement de maraîchage que les agriculteurs vont vendre au marché Arnaud-Bernard. Plusieurs domaines, dont le Petit Parisien, produisent un vin réputé.

Une activité artisanale particulière occupe plusieurs quartiers (rue Saint-Jean, de l'Hôpital, Saint Roch et le Casse) : la production de semelles d'espadrilles que hommes et femmes préparent à partir d'une tresse de jute, aux dimensions voulues et qui sont ensuite cousues et reprises par un courtier toulousain qui se charge de faire terminer les espadrilles.

Après la guerre de 1914-1918 qui fera 32 morts et de nombreux blessés, la commune reprendra lentement son développement, très limité jusqu'à la fin des années quarante. De nouvelles écoles, un foyer municipal, une poste, de nouvelles voies sont créées dans les années soixante. C'est aussi le début des premières constructions de villas, de logements et de lotissements ; c'est ensuite une accélération sans précédent, liée à l'activité économique et à l'attractivité de Toulouse. Cornebarrieu profite particulièrement de la présence de Sud-Aviation (devenu aujourd'hui Airbus) mais aussi de la clinique des Cèdres et d'un tissu artisanal et industriel riche. La suite reste à écrire...

## AUJOURD'HUI.

CORNEBARRIEU SE DÉVELOPPE DE MANIÈRE RAISONNÉE, FAISANT ÉMERGER DE NOUVEAUX BESOINS. POUR ACCOMPAGNER CETTE CROISSANCE, ET L'ANTICIPER, LA VILLE POURSUIT UNE POLITIQUE D'ÉQUIPEMENTS DESTINÉS A RENFORCER L'OFFRE DE SERVICES AUX HABITANTS. LES GRANDS PROJETS ACCOMPAGNENT LE DÉVELOPPEMENT DE LA COMMUNE ET CONTRIBUENT A FACILITER LA VILLE AU QUOTIDIEN POUR TOUS A L'IMAGE DE L'ARIA, DU CENTRE PETITE ENFANCE ET ÉCOLE DES MONGES OU ENCORE DE LA CRÉATION D'UN PIETONNIER ENTRE LE CENTRE ANCIEN ET LE CORNEBARRIEU NOUVEAU.

## CARTE D'IDENTITE.

Nombre d'habitants : 6601 (chiffres Insee au 1<sup>er</sup> janvier 2014)

Superficie : 1870 hectares

Superficie des espaces verts : 256 406 m<sup>2</sup>

Altitude : 149 mètres à l'hôtel de ville

Région : Occitanie

Département : Haute-Garonne



## POLITIQUE

Maire : Alain Toppan

Retrouvez l'intégralité des décisions prises par le Conseil Municipal dans le Recto-Verso, distribué dans toutes les boîtes aux lettres de la ville et disponible en téléchargement sur le site internet [www.cornebarrieu.fr](http://www.cornebarrieu.fr).

Conseillers départementaux : Line Malric et Pascal Boureau

Député de la Haute-Garonne : Pierre Cabaré

Commune membre de Toulouse Métropole

Président de Toulouse Métropole : Jean-Luc Moudenc

## ECONOMIE

307 entreprises, commerçants et artisans

7000 emplois environ

## ENSEIGNEMENT

Plus de 650 élèves scolarisés sur

3 groupes scolaires

## SPORTS | LOISIRS | CULTURE

Associations : plus de 25 actives sur la commune

## LOGO DE LA VILLE

Blason de Pierre des Voisins, seigneur de Cornèbarrieu et dès le 16<sup>ème</sup> siècle écusson de la ville.





# LE GUIDE.

AU QUOTIDIEN DÉMÉNAGEMENT SANTÉ ENFANTS  
GESTION DES DÉCHETS TRANSPORTS CRÈCHE  
ÉCOLE DE MUSIQUE BIEN-ÊTRE ESPACES VERTS  
MÉTROPOLE SERVICES CARTE D'IDENTITÉ 4 ANS  
MÉDIATHÈQUE DÉVELOPPEMENT DURABLE CADRE  
DE VIE FAMILLE PEINTURE SUR SOIE EMPLOI  
ENFANCE ET JEUNESSE CULTURE ET LOISIRS  
SÉNIORS SOLIDARITES DÉMARCHES ADOLESCENTS  
THÉÂTRE PASSEPORT VIDE GRENIER PARCS MÉTRO  
LIEN SOCIAL FORMALITÉS AGENDA 21 ENSEMBLE  
SÉCURITÉ MARIAGE CONTACTEZ-NOUS BÉBÉS REPÈRES  
NATURE PÔLE CULTUREL MAIRIE.

**EMMÉNAGER A CORNEBARRIEU**

Sécurité sociale, les démarches.

Il appartient à l'assuré social de prendre contact avec la CPAM de la circonscription de son nouveau lieu de résidence en produisant sa carte d'assuré social, un RIB ou RIP, une fiche de situation. Votre nouvelle caisse assure ensuite le transfert de votre dossier.

Contact : 36 46 - [www.ameli.fr](http://www.ameli.fr)

Scolarité, les démarches.

Vous devez prévenir le directeur de l'établissement dans lequel était scolarisé votre enfant, afin d'obtenir un certificat de radiation. Ensuite, adressez-vous à la mairie de votre nouveau domicile pour effectuer l'inscription de votre enfant.

Vie citoyenne, les démarches.

Inscrivez-vous à la mairie de votre nouveau domicile, elle se chargera de vous radier des listes électorales sur lesquelles vous étiez inscrit auparavant. L'inscription doit être faite avant le 31 décembre pour pouvoir voter l'année suivante.

Modification de la carte grise

Tout changement de domicile implique une modification de votre certificat d'immatriculation dans un délai d'un mois après votre déménagement, sous peine d'amende (135 euros). Son obtention est immédiate et gratuite, à la mairie ou à la préfecture.

plus d'infos [www.cornebarrieu.fr](http://www.cornebarrieu.fr)

Sans oublier...

Signalez tout changement d'adresse à votre compagnie d'électricité, de gaz, votre opérateur téléphonique, votre compagnie des eaux afin qu'ils arrêtent vos comptes et faites établir de nouveaux abonnements auprès des centres de votre nouveau lieu de résidence. Informez également vos assureurs et établissements financiers. Demandez à La Poste le transfert de

vos courriers. N'oubliez pas d'informer votre centre des impôts et votre caisse d'allocations familiales.

L'info en plus...

Un service sur Internet permet de signaler simultanément son changement de coordonnées au service des impôts, aux principaux organismes sociaux (assurance maladie, allocations familiales, assurance vieillesse, assurance chômage), à la Poste, Pôle emploi.. :

<https://mdel.mon.service-public.fr/je-change-decoordonnees.html>

**VOS DÉPLACEMENTS**

Calculateur d'itinéraire

Le calculateur d'itinéraire vous propose des solutions de transport multimodales sur les 450 communes de l'aire urbaine de Toulouse ainsi que le département de la Haute-Garonne.

plus d'infos [www.cornebarrieu.fr](http://www.cornebarrieu.fr)

Le TAD

Le transport à la demande est un dispositif de transport public souple et pratique pour la desserte de secteurs peu denses. Il fonctionne sur réservation, 2 heures au moins avant votre déplacement. Deux lignes passent à Cornebarrieu :

- TAD 118 reliant Mondonville à la gare de Colomiers  
Fonctionne du lundi au samedi de 6h20 à 20h50
- TAD 120 reliant Seilh à Aéroconstellation (Tram T1)

Fonctionne tous les jours de 5h30 à 21h puis de 21h35 à 00h35. Réserver votre voyage auprès de Tisséo au 05 34 35 05 05.

Le Mobibus

En plus de son réseau traditionnel, Tisséo vous propose un service de transport à la demande spécialement adapté aux personnes à mobilité réduite, assurant une desserte couvrant l'en-



## AU QUOTIDIEN.

semble du périmètre des transports urbains.

Retrouvez toutes les informations, les tarifs et la réservation sur le site dédié Mobibus :

[www.tisseomobibus.com](http://www.tisseomobibus.com)

L'info en plus...

En utilisant les transports en commun, votre déplacement émet 144g de CO<sub>2</sub> par kilomètre pour les véhicules à traction thermique, et 6,62g de CO<sub>2</sub>\* par kilomètre pour les véhicules à traction électrique.

\*moyenne nationale calculée sur les réseaux des agglomérations françaises de plus de 250 000 habitants // Décret n°2011-1336 du 24 octobre 2011

## LA GESTION DES DÉCHETS

Ramassage, traitement et valorisation des ordures ménagères, déchets verts et encombrants, relèvent de la responsabilité de Toulouse Métropole.

Un doute, une question ?

Problème de collecte, maintenance des contenants, demande ou changement de contenants, vol de contenants, information déchetterie, réservation composteur...

Un numéro unique à votre écoute : 0 800 201 440

plus d'infos [www.cornebarrieu.fr](http://www.cornebarrieu.fr)

Les jours de ramassage 2017-2018

Les ordures ménagères sont ramassées le mardi et vendredi soir, la collecte sélective le jeudi soir et les déchets verts le mercredi matin selon un calendrier établi par Toulouse Métropole.

	Lundi	Mardi	Mercredi	Jeudi	Vendredi	Week-end
LA DÉCHETTERIE Route d'Aussomme	10h00	10h00	10h00	Fermée	10h00	10h00 18h00
	12h00	12h00	12h00		12h00	
	13h30	13h30	13h30		13h30	
	18h00	18h00	18h00		18h00	



## SANTÉ

## Numéros d'urgence

Chaque année, plus de 3 500 000 interventions sont réalisées par les sapeurs-pompiers, soit 9600 interventions par jour. Quant au SAMU, il reçoit près de 2 500 appels par jour. Ce nombre d'appels reçus ne correspond cependant pas forcément à des situations d'urgence. On estime que, dans plus de 30 % des cas, la réponse apportée consiste seulement en une information ou un conseil médical.

Pour faciliter et accélérer le traitement de votre appel, pensez à préciser ces 3 points :

- Qui je suis ? Vous êtes victime, témoin, ... Et donner un numéro de téléphone
- Où je suis ? Donnez l'adresse précise de l'endroit où les services doivent intervenir
- Pourquoi j'appelle ? Précisez les motifs de votre appel

SAMU	15
POMPIERS	18
ALLO DOCTEUR	3966
CENTRE ANTI POISON	05 61 49 33 33
PHARMACIE DE GARDE	3237
CLINIQUE DES CEDRES	05 62 13 30 30

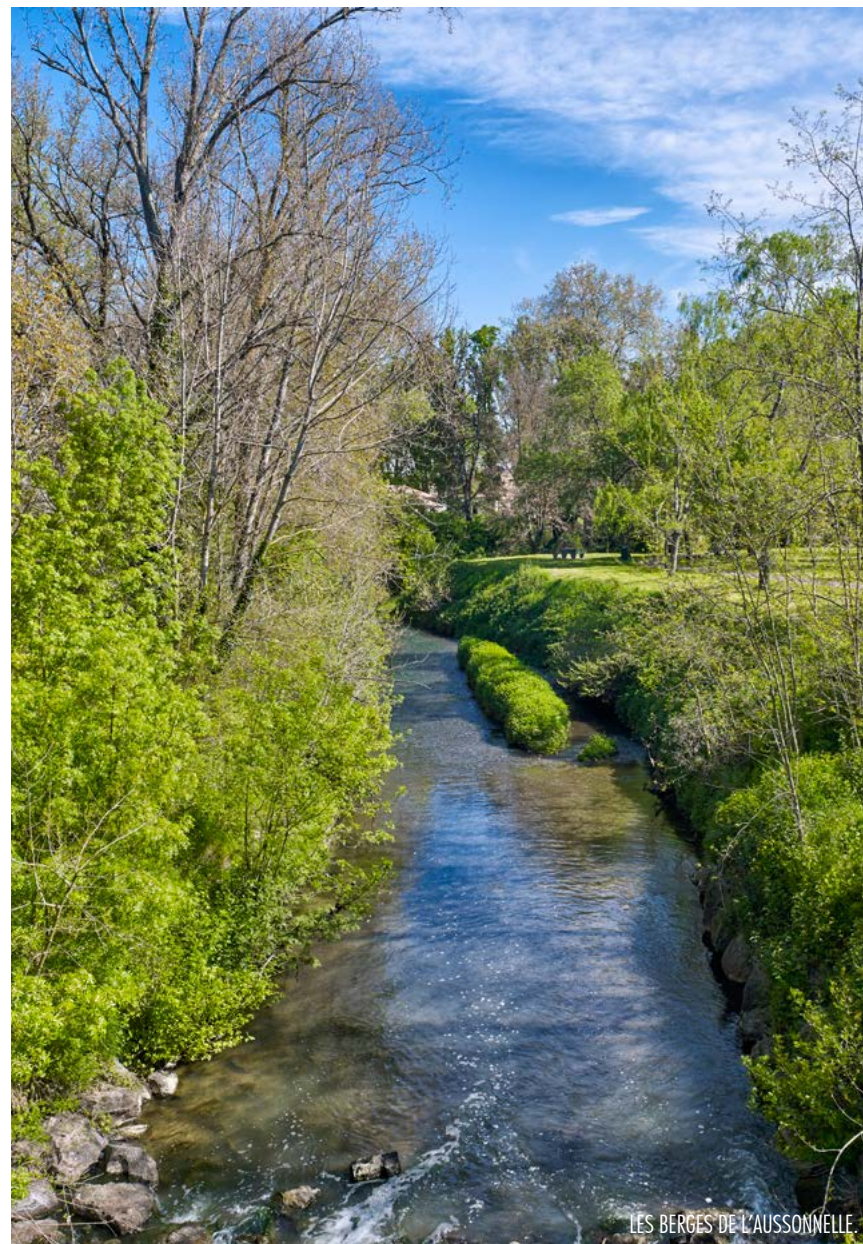
Retrouvez la liste des médecins et professionnels de santé sur le site internet de la commune.

## Registre des personnes vulnérables

Ce dispositif permet aux personnes âgées de plus de 65 ans et aux adultes handicapés fragiles ou isolées de bénéficier d'un suivi en cas de risque important (canicule, grand froid, épidémie...). Il peut être déclenché à tout moment de l'année.

Si vous souhaitez vous inscrire sur la liste de veille et bénéficier d'un suivi en cas de problèmes graves, vous pouvez vous renseigner auprès du CCAS.

CCAS de Cornebarrieu : 05 62 13 43 93



## ESPACES VERTS

Jardins, squares, parcs, massifs floraux... Cornebarrieu compte 256 406 m<sup>2</sup> d'espaces verts sur son territoire. Coins de nature dans la ville, les squares et jardins disposent pour la plupart d'une aire de jeu pour les enfants et d'un espace sanitaire pour les chiens.

### Le zéro phyto à Cornebarrieu

Afin de veiller à la santé des habitants, des agents et de la biodiversité la ville de Cornebarrieu a cessé d'utiliser des produits phytosanitaires depuis le 1<sup>er</sup> janvier 2017. Paillage des massifs, traitement de la mousse par l'extrait de géranium, prairies fleuries, choix des plantes...le paysage urbain va évoluer. Le verdissement des trottoirs et la présence de petites herbes folles ne signifient en aucun cas un manquement dans l'entretien des voies publiques. La présence de la flore dans l'espace urbain est un phénomène naturel et sain qui correspond à une nouvelle approche environnementale et à la préservation de la biodiversité. D'ailleurs, le 1<sup>er</sup> janvier 2019, cette interdiction des produits phytosanitaires sera étendue aux particuliers !

### L'info en plus...

Les micro-organismes dans le sol, les cours d'eau, les insectes - notamment les pollinisateurs - sont les premières victimes. Un exemple : 1 seul gramme de substance active peut polluer un ruisseau d'un mètre de large et de 10 kilomètres de long.

## DÉVELOPPEMENT DURABLE

La France s'est engagée à Rio, lors de la conférence sur l'environnement et le développement à mettre en œuvre l'Agenda 21 de Rio, programme d'actions pour le 21<sup>e</sup> siècle orienté vers le développement durable. La Déclaration de Rio mettait en avant, dans son article 28, le rôle essentiel qui revient aux territoires et aux collectivités locales en matière de développement. La ville de Cornebarrieu, en 2018, lancera un nouveau projet de développement durable du territoire avec la participation de la population.

## VEILLE ÉDUCATIVE

**NOUS, PARENTS, RENCONTRONS TOUS UN JOUR UNE SITUATION DÉLICATE AVEC NOS ENFANTS.** Le dispositif de veille éducative vous propose de trouver ensemble, parents et professionnels des réponses à vos inquiétudes qu'elles soient passagères ou récurrentes... En parler, d'abord, pour mieux comprendre et envisager la suite.

Joris, 7 ans :  
ne joue pas avec ses camarades dans la cour, mange peu à la cantine, pleure à la moindre remarque... comment l'aider ?



## LES 0 - 3 ANS

Faire garder son enfant à Cornebarrieu

La ville offre plusieurs modes de garde des enfants de 10 semaines à la scolarisation avec un accompagnement sur les entrées à l'école maternelle. Une équipe de professionnels accueille les enfants dans des lieux d'éveil et de vie :

Les structures multi accueils offrent une diversité d'accueil prioritairement pour les enfants dont les parents travaillent, suivent une formation professionnelle ou sont étudiants. Accueils réguliers (contrats de 1 à 5 jours par semaine) du lundi au vendredi de 7h30 à 18h30 sans interruption, accueils occasionnels (permettant aux familles soit de s'accorder un peu de temps libre soit de bénéficier d'un complément de mode de garde), accueils d'urgence (solution provisoire permettant d'aider les familles dans des situations exceptionnelles : reprise urgente d'activité, hospitalisation, absence non anticipée de l'assistante maternelle habituelle, signalement de la PMI, ...).

Multi accueil Tom Pouce

21 avenue de Versailles

31700 Cornebarrieu

Capacité d'accueil : 20 berceaux

Multi accueil Les Pitchounets

2 rue Hélène Boucher

31700 Cornebarrieu

Capacité d'accueil : 48 berceaux

Un relais d'assistants maternels accompagne les parents employeurs dans leurs démarches administratives. Il contribue aussi à la professionnalisation des assistantes maternelles et à la vie en collectivité des enfants.

Relais d'assistants maternels

2 place du Languedoc

31700 Cornebarrieu

*"Un homme n'est jamais aussi grand que lorsqu'il se penche pour aider un enfant."*

Abraham Lincoln

La veille éducative de la ville de Cornebarrieu rassemble des professionnels de la petite enfance, l'enfance et la jeunesse et du social, de la santé et l'éducation...

Ne restez pas seuls... Ces professionnels peuvent se réunir UNIQUEMENT AVEC VOTRE ACCORD afin d'envisager les actions à mettre en œuvre pour vous accompagner dans ces moments de fragilité vous et votre enfant. L'objectif étant de trouver avec vous les orientations les plus adaptées. Vous êtes conviés à ces réunions.

Chaque membre de la veille éducative s'engage à ne communiquer que les informations nécessaires à la compréhension de votre situation. Ces informations restant, bien évidemment, confidentielles.

Nos partenaires

toulouse  
métropole



Robin, 15 ans  
problèmes de comportement à l'école,  
baisse des résultats scolaires, non respect  
de l'autorité, se met en colère facilement...  
comment agir ?

NOUS CONTACTER

Tél. 05 62 13 43 00

Audrey Arvieu - Fabienne Margolle

[www.cornebarrieu.fr](http://www.cornebarrieu.fr)

Vos interrogations

---



---



---



---



---



---



---



---



---



---

Julie, 2 ans  
mord et tape ses camarades, défile  
l'autorité et perturbe la sieste... comment  
l'accompagner au mieux sur les temps  
collectifs ?

## ENFANCE ET JEUNESSE.

Dans le cadre de sa politique familiale, la ville de Cornebarrieu soutient une crèche associative et deux maisons d'assistants maternels, établissements permettant aux assistants maternels d'accueillir les enfants dans un autre lieu que leur domicile privé. Chaque parent restant l'employeur du seul assistant maternel auquel il confie son enfant.

Crèche Sucre d'orge  
2 rue Jean Monnet  
31700 Cornebarrieu  
site web : [www.crechesucredorge.org](http://www.crechesucredorge.org)

La Compagnie des lucioles  
3 rue Jean Monnet  
31700 Cornebarrieu  
Tél. : 09 53 44 64 95

Les nounous câlines  
5 rue du Pont Vieux  
31700 Cornebarrieu  
Tél. : 07 81 83 28 78

## LES 3 - 11 ANS

## Choisir une école

A Cornebarrieu, les affectations se font en concertation avec tous les partenaires éducatifs du territoire avec une priorité donnée à l'équilibre pédagogique des classes. La commune réfléchit à la mise en place progressive d'une carte scolaire liée à la domiciliation.

Les écoles maternelles accueillent les enfants qui ont eu 3 ans avant le 31 décembre de l'année civile en cours. Les écoles élémentaires accueillent les enfants à partir de 6 ans. A cet âge l'école devient obligatoire.

## Rythme des journées à l'école

Comme 2/3 des écoles en France, la ville de Cornebarrieu a fait le choix de conserver l'organisation de la semaine sur quatre jours et demi, les écoliers ont école de 9h00 à 16h30 et de 9h00 à 11h00 le mercredi matin.



## Annuaire des écoles de la ville

## Ecoles maternelles

Les Ambrits  
28, chemin des Ambrits  
4 classes / 120 élèves  
Tél. 05 61 85 21 26

Saint Exupéry  
3, allée Jean Monnet  
4 classes / 120 élèves  
Tél. 05 61 06 11 63

Les Monges  
4, avenue Henri Guillaumet  
2 classes / 44 élèves  
Tél. : 05 61 58 06 05

## Ecoles élémentaires

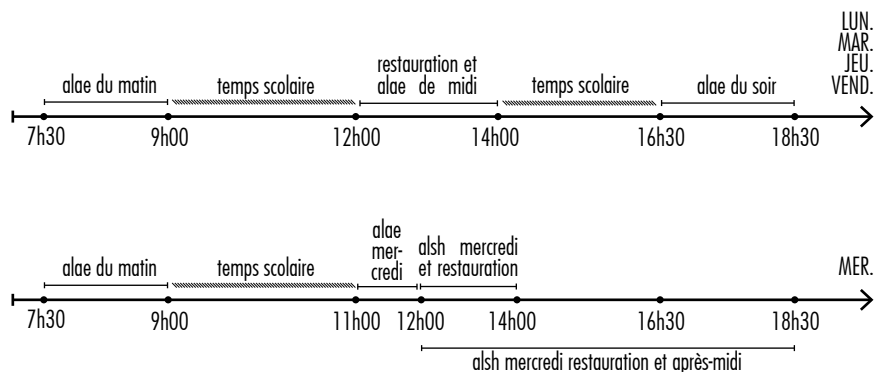
Les Ambrits  
26, chemin des Ambrits  
5 classes / 125 élèves  
Tél. : 05 61 06 13 43

Les Monges  
6, avenue Henri Guillaumet  
5 classes / 120 élèves  
Tél. 05 61 85 22 79

Saint Exupéry  
3, allée Jean Monnet  
5 classes / 125 élèves  
Tél. : 05 61 06 14 35

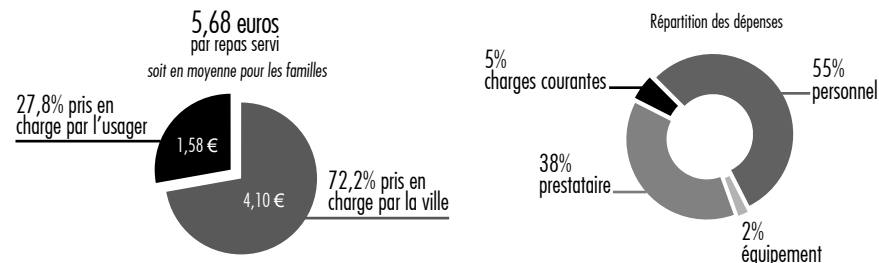
## Avant et après l'école...

Chaque école de la ville dispose d'un accueil de loisir associé à l'école (ALAE). Celui-ci accueille les enfants le matin avant l'école, sur la pause méridienne, le soir et le mercredi de 11h à 12h. L'accueil de loisirs du mercredi après-midi est basé sur Corne'Muse et les Ambrits.



## L'info en plus... et le coût réel de la restauration scolaire

A Cornebarrieu, le tarif des prestations est calculé en fonction des ressources ou du quotient familial, sauf pour certaines prestations à tarif unique. En l'absence de justificatifs de revenus dans le dossier de l'enfant, le tarif plafond sera automatiquement appliqué.



## Les activités pendant les vacances

L'accueil de loisirs sans hébergement (ALSH) Corne'Muse constitue la pièce maîtresse du dispositif mis en place pour accueillir vos enfants pendant les petites et les grandes vacances. Il est ouvert à tous les enfants scolarisés, selon les modalités suivantes : 7h30-14h00 ou 7h30-18h30

plus d'infos [www.cornebarrieu.fr](http://www.cornebarrieu.fr)

## Le parlement des enfants

Le parlement des enfants c'est avant tout un lieu de rencontre et de dialogue entre la municipalité et les enfants de la ville. Toutes les préoccupations des jeunes citoyens peuvent y être abordées.

Sont concernés les enfants de 9 à 12 ans, des classes de CM1 à la 6ème. Elus par leurs pairs, les parlementaires apprennent à concevoir ensemble des projets qui intéressent l'ensemble de leurs camarades en siégeant au sein de différentes réunions en représentation de l'ensemble. C'est un apprentissage concret de la démocratie.

A l'heure actuelle 35 parlementaires travaillent autour de la citoyenneté et l'éco-citoyenneté en participant à des événements comme le Printemps des droits de l'homme.

**LES 12 - 17 ANS****Le point accueil jeunes**

Dédié aux jeunes de 11 ans (ou entrée en 6<sup>ème</sup>) à 18 ans, le point accueil jeunes (PAJ). Les jeunes sont accueillis les mercredis et samedis scolaires de 14h à 18h30 et pendant les vacances du lundi au vendredi de 14h à 18h30.

L'info en plus...l'année 2018 marquera le déménagement du PAJ dans des locaux plus adaptés et plus chaleureux.

**Plus d'informations...**

PAJ 05 61 06 14 92  
 Courriel paj@cornebarrieu.fr  
 Facebook paj.decornebarrieu

**Les stages en mairie**

La mairie accueille des jeunes en stage de formation ou apprentissage tout au long de l'année, en fonction des besoins des services.

Pour toute demande de stage, veuillez adresser une lettre de motivation accompagnée d'un CV à l'attention de M. le Maire.

**INSCRIRE VOTRE ENFANT**

La constitution du dossier unique d'inscription (téléchargeable en ligne) est une démarche préalable obligatoire à toute inscription aux prestations municipales (restauration scolaire, PAJ, crèche...). Il sert à collecter en une seule fois les informations personnelles et financières du foyer pour simplifier les démarches administratives ultérieures.

Contact : Pôle enfance jeunesse éducation - 05 62 13 43 85/68

La vie culturelle de la commune touche une large part de la population, que ce soit au travers des activités municipales, par le biais de la programmation diversifiée des spectacles ou des grands rendez-vous culturels, ou tout simplement par les associations, dont vous trouverez les coordonnées plus loin dans ce guide.

**LA MÉDIATHÈQUE**

La médiathèque municipale a déménagé au sein de l'Aria. Elle a rouvert le 2 mai dernier après seulement trois semaines de fermeture nécessaires pour déménager les 18 000 documents qui constituaient le fonds. La nouvelle médiathèque multiplie par huit sa surface accessible au public. Ces nouveaux locaux lumineux et chaleureux grâce à l'alliance du bois et du béton ont déjà ravi 230 nouveaux adhérents un mois et demi après la réouverture, sans compter les personnes déjà inscrites qui s'approprient petit à petit ce nouvel espace. Journaux, revues et documentaires adultes sont à votre disposition pour la consultation ou le prêt au rez-de-chaussée dans l'espace kiosque. A la rentrée de septembre viendra s'ajouter l'espace multimedia qui comprendra des tablettes, liseuses et ordinateurs permettant de consulter internet gratuitement sur inscription et l'atelier informatique. De plus, les enfants et adolescents pourront tester des jeux vidéo dans l'espace jeunesse avant un éventuel achat par leurs parents ou grands-parents. Médiathèque de Cornebarrieu - L'Aria - 1 rue du 11 novembre 1918 - Tél. : 05 62 13 43 02.

**Horaires d'ouverture**

Le mardi de 14h00 à 18h00, le mercredi et le vendredi de 10h00 à 19h00 et le samedi de 10h00 à 13h00.

**S'inscrire à la médiathèque**

Pour vous inscrire, il vous suffit de vous présenter avec une pièce d'identité et un justificatif de domicile récent à l'accueil de la médiathèque. Tarifs 2017 : 15,00 euros par an pour les habitants de Cornebarrieu.

### L'ÉCOLE MUNICIPALE DE MUSIQUE

L'école de musique dispense un enseignement musical riche et diversifié incluant l'ensemble des expressions artistiques de plus en plus indissociables aujourd'hui : musiques classiques, contemporaines, traditionnelles, chant. Sa mission fondamentale s'élargit vers de nouvelles perspectives répondant aux attentes de la société d'aujourd'hui : développement des enseignements artistiques en milieu scolaire, animation de la vie culturelle, réduction des inégalités sociales. Avec ses 20 disciplines et son équipe pédagogique (13 professeurs), elle reçoit plus de 200 élèves de tous âges. Pour les enfants dès 6 ans : éveil musical par la découverte des sons, du rythme, du chant, des mouvements corporels, sous forme ludique et sensorielle. Ils poursuivront l'année suivante leur cursus musical, incluant la formation musicale et l'étude d'un instrument ainsi que l'accès aux différentes disciplines d'ensembles.

La pratique instrumentale : batterie - cuivres (trompette, trombone, euphonium) - clarinette - flûte à bec - flûte traversière - guitare - guitare électrique - guitare basse - piano - saxophone - violon (alto) - violoncelle. La pratique d'ensembles : atelier de musiques amplifiées - chorale adulte - harmonie - ensemble de saxophones - ensemble de guitares - orchestre à cordes.

Ecole municipale de musique - 30 chemin des Ambrits - Tél. : 05 61 85 09 44.

S'inscrire à l'école municipale de musique

« Rendre l'ensemble des activités accessibles à tous » est au cœur de la politique tarifaire culturelle de la ville de Cornebarrieu. L'objectif étant de favoriser la participation des jeunes issus de tous les milieux, y compris modestes, aux activités proposées par la commune.

### LES ATELIERS CULTURELS

La commune de Cornebarrieu propose une grande richesse et diversité d'activités culturelles et artistiques, comme le dessin, la peinture sur soie, l'encadrement ou encore les langues (anglais et espagnol) et le théâtre.





## Théâtre

## Programme des activités

1<sup>er</sup> trimestre : le corps dans l'espace, la voix, l'adresse au public et l'écoute du groupe par le biais « d'exercices jeux ». Initiation à l'improvisation.

2<sup>ème</sup> trimestre : travaux sur des extraits de textes classiques et contemporains. Le personnage.

3<sup>ème</sup> trimestre : préparation et répétitions pour la représentation de fin d'année.

## Peinture | Dessin | Sculpture

Atelier de peinture, dessin, sculpture et modelage ouvert à tous. Cours enfants et adultes.

## Peinture sur soie | Encadrement

Peinture sur soie : pour tous, à partir de 8 ans, débutants ou confirmés dans toutes les techniques, venez nous rejoindre et laissez libre cours à votre créativité sur un étonnant et passionnant support.

Encadrement : réaliser soi-même le cadre qui mettra en valeur vos photos, peintures, cartes postales... tout en ajoutant une touche très personnelle à votre déco, c'est possible.

Cours enfants et adultes.

## Anglais

Le projet pédagogique a pour but d'initier les enfants à la langue anglaise de façon ludique à travers différentes activités comme les chansons, la cuisine, les histoires, les promenades, les activités manuelles, les jeux de société, de plein air, d'expression...

## Objectifs pédagogiques

Cours enfants de 4 à 10 ans.

## Espagnol

Apprentissage de l'espagnol par une approche ludique basée sur la conversation. Sorties au cinéma, au théâtre.

Cours enfants (à partir de 4 ans) et adultes.

## LE CCAS

Lutter contre l'isolement, apporter une aide morale et financière, accompagner l'autre dans sa vie quotidienne, tels sont les objectifs de la ville de Cornebarrieu. La municipalité, très mobilisée, avec ses partenaires, dans le domaine de l'action sociale, multiplie les projets afin de prévenir et rompre les situations d'isolement des publics les plus vulnérables, personnes âgées, handicapées et en grande précarité. Une politique de solidarité active et constructive engagée pour renforcer le lien social et lutter contre les exclusions potentielles de cette part importante, souvent méconnue, de la population.

Le centre communal d'action sociale est un établissement public administratif présidé par le maire de la commune. Son conseil d'administration associe aux élus du conseil municipal, des représentants de la société civile, notamment de la vie associative (insertion et lutte contre les exclusions, associations familiales, associations de retraités et de personnes âgées, associations de personnes handicapées...). Il intervient dans les domaines de l'aide sociale légale et facultative, ainsi que dans les actions et activités sociales. Les principaux champs d'intervention des CCAS sont : la lutte contre l'exclusion, l'aide à domicile, la prévention et l'animation pour les personnes âgées, le soutien au logement et à l'hébergement, le soutien aux personnes en situation de handicap. A noter que le CCAS est une personne morale de droit public, ceci lui permettant d'agir en justice en son nom propre, mais également d'avoir un budget bien distinct de celui de la commune.

CCAS de Cornebarrieu - 2 place du Languedoc - Tél. : 05 62 13 43 93.

## Favoriser le retour à l'emploi, une des missions du CCAS

Le professionnel du relais emploi vous reçoit individuellement pour permettre de préparer au mieux l'insertion professionnelle et la recherche d'emploi.

Cet accompagnement peut prendre différentes formes :

- aide à l'inscription et à la création d'un espace personnel sur le site de pôle emploi
- aide à la rédaction de CV et lettres de motivation
- techniques de recherche d'emploi

- aide à la définition du projet professionnel
- renseignements sur la formation et la réorientation

## LA MAISON DU LIEN SOCIAL

La maison du lien social est un lieu d'initiatives ouvert à tous, portée par des habitants bénévoles et appuyée par des professionnels. C'est aussi un espace d'information, d'orientation qui propose des activités et services à destination des habitants. Différentes activités sont proposées afin de permettre de rencontrer du monde, tisser des liens, prendre soin de soi, découvrir et partager de nouveaux savoirs.

Que vous soyez actifs, à la recherche d'un emploi, retraités, vous êtes les bienvenus pour partager des moments conviviaux et apporter de nouvelles idées.

Maison du lien social - 2 place du Languedoc - Tél. : 05 61 07 10 72.

### Les activités de la maison du lien social

- Des ateliers à thème : bien vieillir, mémoire et prévention des chutes, mobilité et déplacements, alphabétisation et lutte contre l'illétrisme... (sur inscriptions)
- Des ateliers couture
- De la marche
- Des «ciné débat» autour de films actuels
- Des «ciné goûter» pour partager du temps avec les plus jeunes
- Des ateliers informatiques
- Du vert avec l'entretien du jardin partagé

L'info en plus... 135 personnes ont pris part à la vie de la maison du lien social en 2016, soit 23 nouvelles personnes.

## QUELQUES BONS CONSEILS

Recommandations en cas de fortes chaleurs :

- Portez des tenues amples et confortables.
- Pensez à vous hydrater régulièrement.
- Ne sortez qu'en cas de nécessité, durant les heures les moins chaudes (avant 10h, après 18h).
- Aérez votre domicile le matin et le soir.
- Fermez les volets et les rideaux des façades exposées au soleil.

Recommandations en cas d'épidémie :

- Évitez les contacts directs ou étroits avec une personne contaminée.
- Lavez-vous les mains plusieurs fois par jour avec du savon ou une solution hydroalcoolique.
- En cas de symptômes, appelez votre médecin traitant (ou le 15 en cas d'urgence).
- Tenez-vous informé des messages de prévention spécifiques à la nature de l'épidémie, délivrés par les autorités publiques.
- Lorsque vous éternuez ou toussiez, couvrez-vous la bouche avec un mouchoir à usage unique ou avec votre manche.

Recommandations en cas de grand froid

Un froid intense peut entraîner des engelures ou une hypothermie. Et un sol verglacé accroît les risques de chute.

- Pour éviter le risque d'intoxication au monoxyde de carbone, faites vérifier vos appareils de chauffage avant utilisation, n'obstruez pas les bouches d'aération et ne surchauffez pas votre logement (température idéale : 19 degrés).
- Limitez au maximum les activités extérieures.
- Dehors, couvrez-vous bien : portez un bonnet, des gants et un cache-nez.

## DEMARCHES.

Démarche	Lieu	Pièces à fournir
Carte d'identité	Mairies les plus proches - Blagnac - Colomiers - Grenade	<ul style="list-style-type: none"> <li>- Copie intégrale de l'acte de naissance pour une première demande ou passeport biométrique ou électronique</li> <li>- 2 photos d'identité normalisées</li> <li>- Un justificatif de domicile récent</li> </ul> Pour un mineur : <ul style="list-style-type: none"> <li>- Pièce d'identité du parent qui dépose la demande et présence obligatoire du parent lors de la demande et du retrait.</li> <li>- Livret de famille</li> </ul> En cas de perte ou de vol : vous devrez fournir une déclaration de perte (document à compléter à la Mairie lors du dépôt du dossier) ou une attestation de vol délivrée par la Gendarmerie et dans les deux cas un timbre fiscal de 25 euros.
Carte grise  Depuis le 07/08/17 faites vos démarches en ligne <a href="https://immatriculation.ants.gouv.fr">https://immatriculation.ants.gouv.fr</a>	Mairie ou Préfecture	<ul style="list-style-type: none"> <li>- Cerfa 13750*05 (pour une demande de certificat) ou Cerfa 13754*02 (pour une cession de véhicule)</li> <li>- Original d'un justificatif de domicile récent</li> <li>- Pièce d'identité en cours de validité</li> <li>- Original du contrôle technique (moins de 6 mois) pour les véhicules de plus de 4 ans</li> <li>- Ancienne carte grise</li> <li>- Chèque bancaire</li> <li>- Original d'un justificatif de nouvelle adresse</li> </ul>

## DEMARCHES.

Démarche	Lieu	Pièces à fournir
Inscription sur les listes électorales*  *Avant le 31/12 pour voter l'année suivante	Mairie	<ul style="list-style-type: none"> <li>- Pièce d'identité</li> <li>- Un justificatif de domicile récent</li> </ul> Pour les personnes hébergées : <ul style="list-style-type: none"> <li>- Attestation manuscrite d'hébergement avec copie de la carte nationale d'identité et du passeport de l'hébergeur.</li> </ul>
Passeport	Mairies les plus proches - Blagnac - Colomiers	La mairie de Cornebarrieu n'est pas équipée par les services de l'Etat, plus de renseignements sur le site de la préfecture de la Haute-Garonne.  Combien va me coûter mon passeport ? Adulte : timbres fiscaux à 86 euros. Mineur de 15 à 18 ans : timbre fiscal à 42 euros. Mineur de moins de 15 ans : timbre fiscal à 17 euros.
Permis de conduire	Selon les cas...	En cas de vol... Une déclaration de vol doit être faite au commissariat de police ou à la brigade de gendarmerie. En cas de perte... La déclaration de perte et la demande de renouvellement doivent être effectuées auprès de la préfecture de Toulouse. En cas de détérioration... S'adresser à la préfecture ou à la mairie.

## DEMARCHES.

## COORDONNÉES UTILES

Mairie de Cornebarrieu  
Service population  
9 avenue de Versailles - BP 12  
31700 Cornebarrieu  
Tél. : 05 62 13 43 00

Préfecture de la Haute-Garonne  
Place Saint-Etienne  
31038 Toulouse cedex 9  
Tél. : 05 34 45 36 66  
<http://www.haute-garonne.gouv.fr/>

Gendarmerie de Beauzelle  
50 rue de la République  
31700 Beauzelle  
Tél. : 05 62 74 51 70  
Du lundi au samedi de 8h à 12h et de 14h à 18h, les dimanches et jours fériés de 9h à 12h  
et de 15h à 18h

## S'INSCRIRE SUR LES LISTES ÉLECTORALES

Si vous souhaitez voter, pensez à vous inscrire sur les listes électorales avant le 31 décembre 2017.

Retrouvez l'intégralité des démarches et la marche à suivre sur notre site internet.  
plus d'infos [www.cornebarrieu.fr](http://www.cornebarrieu.fr)



S'INSCRIRE, UN GESTE CITOYEN.



## FORUM DES ASSOCIATIONS

---

Vendredi 8 septembre 2017

A l'occasion du Forum des associations et des activités municipales, découvrez l'exposition de l'Observatoire de la jeunesse de la ville de Cornebarrieu autour du sport et des valeurs partagées ! A retrouver dans les clubs partenaires tout au long de l'année...

---

# ASSOCIATIONS.



CORNEBARRIEU

VOLLEY MUSIQUE DANSE CULTURE LOISIRS SPORTS  
FOOTBALL TERRAIN PLAISIR COMPÉTITIONS  
LANGUES ÉTRANGÈRES PARTAGE PLAISIR  
YOGA BARRE A TERRE TENNIS SOUVENIRS ENFANTS  
ÉCHANGES BALLONS DOJO BASKET BALL  
PÉTANQUE ADULTES MARCHÉ NORDIQUE  
RAQUETTE CYCLISME ACTIVITÉS ARTS MARTIAUX  
HIP HOP COMÉDIE MUSICALE JAZZ VTT  
SOLIDARITÉ SÉNIORS BADMINTON BÉNÉVOLES  
COURS PILATES ENSEMBLE ASSOCIATIONS  
GUIDE ACTIVITÉS CHANTER MERCREDI APRÈS-MIDI  
ÉQUIPE BALLON TERRAIN.

Les associations font partie de l'identité et de la richesse de notre ville. Leur vitalité est un atout essentiel pour l'animation et le développement partagé du territoire. Véritable vitrine du dynamisme du tissu associatif de Cornebarrieu, cet annuaire recense les associations sportives, culturelles et citoyennes illustrant les formidables énergies à l'oeuvre dans notre ville. Des femmes et des hommes, bénévoles le plus souvent dont l'implication mérite une nouvelle fois d'être saluée et encouragée.

## ART - CULTURE - LOISIRS

Amicale philatélique et cartophile de l'Aussonnelle

Activité : Philatélie, cartophilie, vieux papiers...

Président : Patrick Fontaine

Téléphone : 06 80 21 20 27

Courriel : patrick.fontaine10@wanadoo.fr

Atelier des langues et des cultures

Activité : Groupe de discussion bilangue pour favoriser les échanges linguistiques, club de lecture, sorties culturelles et conférences

Président : Solange Trentin-Götzke

Contact : Sarah Talbot

Téléphone : 05 61 85 76 35

Courriel : atelierlangues@yahoo.fr

Site internet : atelier-langues-culture.eklablog.com

Musique et solidarité productions

Activité : Création de manifestations locales pour la promotion de la musique et des arts.

Président : Patrice Boyer

Téléphone : 06 23 08 00 34

Courriel : msprods@orange.fr

## SPORT

Amicale bouliste de Cornebarrieu

Activité : Pétanque loisir et compétition. Promouvoir la pétanque auprès des jeunes.

Président : Christian Pradel

Téléphone : 06 33 77 84 29

AOC Football

Activité : Pratique et le développement du football

Président : Philippe Cayrol

Contact : Marie-José Laurens-Bories

Téléphone : 06 70 85 51 51

Courriel : cayrol.npffd@wanadoo.fr

Site internet : www.aocfoot.com

Association Basket-ball de Cornebarrieu

Activité : Basket ball formation, compétition et loisirs

Président : Jérôme Chazaud

Contact : Marie-Françoise Demichellis

Téléphone : 06 09 64 74 10

Courriel : mfd.basket@neuf.fr

Badminton Association Cornebarrieu

Activité : Badminton pour les jeunes ou des adultes, que vous soyez débutant ou joueur confirmé en loisir ou en compétition.

Président : Florence Birouste

Téléphone : 06 74 95 72 57

Courriel : bac.association@free.fr

Site internet : http://bac.association.free.fr

### Break avec les Loups

Activité : Cours de hip hop dans l'échange et le partage. Bonne prise d'assurance de soi qui servira dans la vie...

Président : Bill Eymery

Contact : Joël Briand

Téléphone : 06 37 48 76 28

Courriel : jobriand31@gmail.com

### Club Cyclotouriste de Cornebarrieu

Activité : Cyclotourisme affilié à la FSGT. Sorties en vélo non compétitives sans classements et dans la convivialité et la bonne humeur.

Président : Patrice Durozier

Téléphone : 05 61 06 15 34

Courriel : durozier.patrice@orange.fr

Site internet : <http://cyclotourisme.cornebarrieu.sportsregions.fr>

### Compagnie Comme des Artistes

Activité : Danses modernes, comédie musicale, éveil, street et modern' jazz, funk, expression scénique... pour les enfants dès deux ans et les adultes. Nouvel atelier «United dance kids» (9-12 ans) et «Video dance studio» (de 9 à 99 ans).

Président : Jean-Michel Elleboode

Contact : Patricia Laurissesques

Téléphone : 06 83 07 13 53

Courriel : laurissesques.patricia@wanadoo.fr

Site internet : [www.compagnie-comme-des-artistes.fr](http://www.compagnie-comme-des-artistes.fr)

### Cornebarrieu Arts Martiaux

Activité : Aïkido, judo, taekwondo, tai chi chuan, taïso

Public concerné : Tout public et enfants dès 3 ans

Evènements : Démonstrations, compétitions et stages

Président : Céline Davasse

Contact : Marc Medale

Téléphone : 06 89 94 74 30

Courriel : [cornebarrieu.arts-martiaux@laposte.net](mailto:cornebarrieu.arts-martiaux@laposte.net)

Site internet : <http://cam31700.free.fr>

### Cornebarrieu Danse

Activité : Faire connaître et enseigner : le rock, le west coast, le boogie, le hindy hop, la salsa et autres danses de salon avec des professeurs confirmés, pédagogues dans une ambiance conviviale et divertissante. Nous vous entraînerons inexorablement vers le plaisir de savoir « danser ». Des cours de zumba et bodyscult pilates sont aussi proposés.

Président : Ludovic Villela

Téléphone : 06 61 33 68 67

Courriel : [bureau@cornebarrieu-danse.com](mailto:bureau@cornebarrieu-danse.com)

Site internet : [www.cornebarrieu-danse.com](http://www.cornebarrieu-danse.com)

### Cornebarrieu Tennis Club

Activité : Tennis

Président : Laurent Dubin

Téléphone : 06 87 80 27 34

Site internet : <http://www.tenniscornebarrieu.com/>

### Cornebarrieu Vitalité

Activité : Entretien corporel, pilâtes, yoga, atelier postural, marche nordique à tous âges.

Président : Joëlle Oliva

Téléphone : 05 61 85 54 71

Courriel : [cornebarrieuvitalite@gmail.com](mailto:cornebarrieuvitalite@gmail.com)

Site internet : [sites.google.com/stte/31cornebarrieuvitalite](http://sites.google.com/stte/31cornebarrieuvitalite)

### Les Maillons Libres de l'Aussonnelle

Activité : Promouvoir l'activité VTT. Nous organisons des sorties vtt régulières par niveaux et en fonction du temps disponible que chacun peut consacrer à sa passion. Pas de compétition mais l'envie de progresser, de partager l'effort et la convivialité, et surtout de vivre une passion qui s'exerce dans des espaces naturels de qualité.

Président : Jean-Louis Maggiorani

Téléphone : 07 81 98 44 97

Courriel : jl.maggiortt@gmail.com

Site internet : vtt.cornebarrieu.free.fr

### Marsydanse

Activité : Cours de danse, éveil, initiation, classique, jazz, contemporain et barre à terre dans le respect des directives du Ministère de la culture.

Présidente : Mme Saz

Contact : Pierette Rolland Delmas

Téléphone : 06 70 93 93 68

Courriel de l'association : p.rdelmas@gmail.com

### Volley Cornebarrieu Association

Activité : Pratique du volley en FSGT et école de volley pour les plus jeunes.

Président : Yannick Le Meur

Contact : Johanna Saint-Martin

Téléphone : 06 33 00 76 59

Courriel : president@volley-cornebarrieu.fr

Site internet : www.volley-cornebarrieu.fr

### Vivre à Cornebarrieu

Activité : Foire aux plantes, marché aux fleurs, greffes, animations autour du jardinage...

Présidents : Georgette Sauvaire et Jean-Claude Godin

Téléphone : 06 81 20 76 58 ou 06 42 82 91 42

Courriel : georgette.sauvaire@orange.fr ou pepone73@aliceadsl.fr

Site internet : sites.google/site/avivreacornebarrieu/

### Cheveux d'argents

Activité : Jeux de société, lotos, sorties, repas pour les séniors

Président : Amparo Berruyer

Contact : Dominique Baracassa

Téléphone : 06 48 36 40 78

Courriel : dominique.baracassa@gmail.com

### DEVOIR DE MEMOIRE

#### Association des Anciens Combattants

Activité : Maintenir vivant le devoir de mémoire afin de ne pas oublier ceux qui ont donné leur vie pour notre liberté.

Président : Gérard Roussel

Téléphone : 05 61 85 30 02

Retrouvez l'intégralité des associations de Cornebarrieu et encore plus d'informations sur notre site internet.

plus d'infos [www.cornebarrieu.fr](http://www.cornebarrieu.fr)



